

Tak zmienia się
Gmina Michałowice
inwestycje 2019-2023
podsumowanie



Szanowni Państwo,


w Państwa ręce oddaję raport z inwestycji w gminie Michałowice wykonanych pomiędzy 2019 a 2023 rokiem, czyli w okresie całej kadencji. To bardzo ważne podsumowanie, gdyż samorządy i ich włodarze zatrudniani w czasie wyborów do zarządzania sprawami gminy, są rozliczani przez mieszkańców także z inwestycji.

■ Czy można napisać kilka słów wstępu o inwestycjach bez wymieniania konkretnych kwot, które i tak znajdą Państwo w raporcie? Spróbuję.

■ Najkrócej rzecz ujmując: w kwestii inwestycji w naszej gminie jest dobrze. Nie jest to tylko moja subiektywna ocena. W raporcie Banku Gospodarstwa Krajowego „Różnorodność polskich samorządów terytorialnych na tle wspólnych wyzwań” opublikowanym w maju 2023 roku, gmina Michałowice jest umieszczona w „kłastrze „A”, czyli najwyższej kategorii gmin zgrupowanych w oparciu o sześć wybranych przez bank BGK wskaźników finansowych. Także w wielu innych rankingach, które w dużym stopniu uwzględniają komponent inwestycyjny i finansowy, gmina Michałowice znajduje się na wysokich pozycjach.

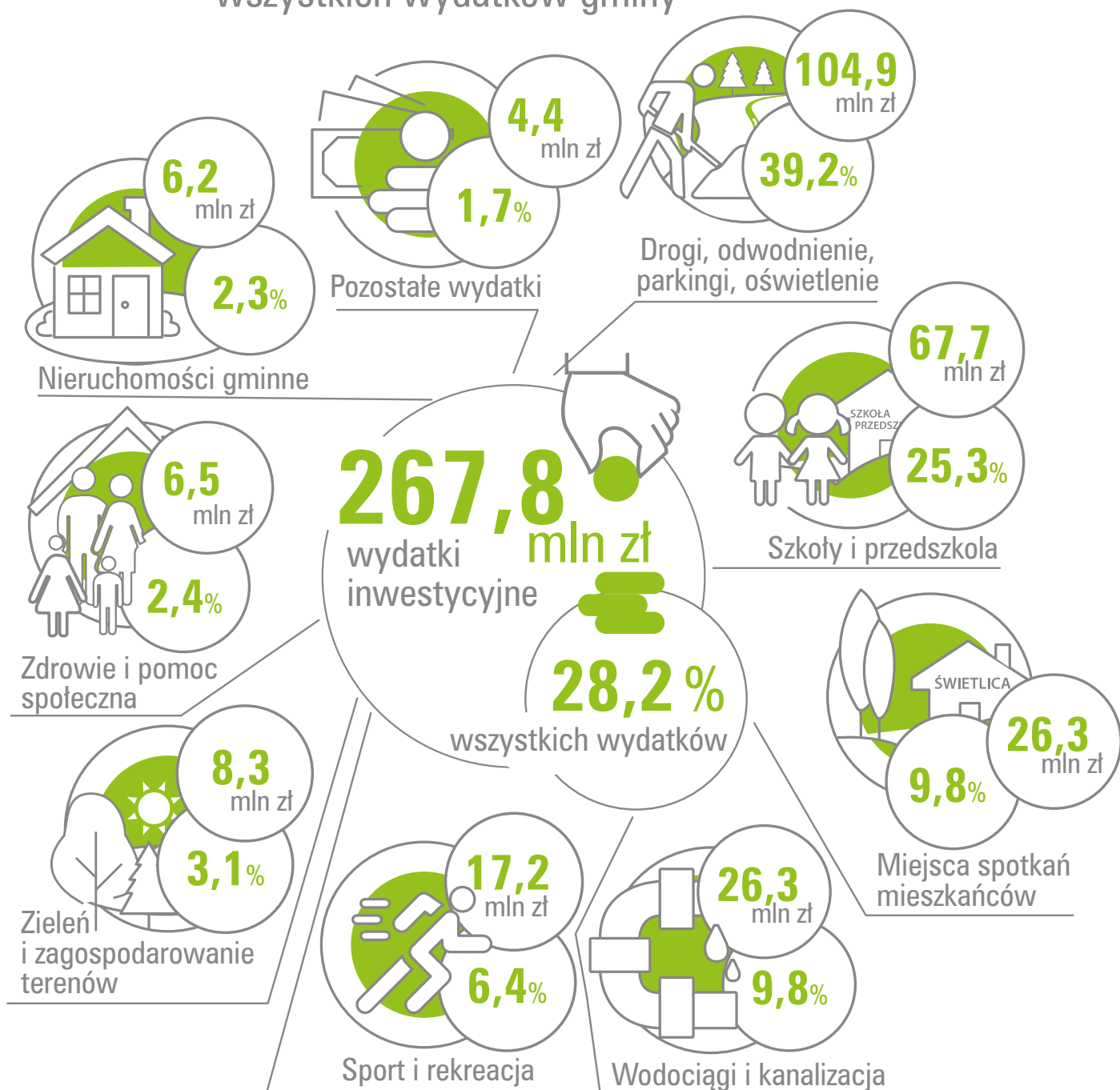
■ Warto również podkreślić, że gmina Michałowice, prowadząc w ostatnim czasie tak liczne inwestycje, właściwie nie zadłużyła się. Co więcej, wraz z zespołem pracowników urzędu gminy pozyskaliśmy do budżetu gminy z różnego typu dotacji (w tym z UE) kwotę ok. 63 mln złotych, czyli mniej więcej równą wartości rocznych wydatków inwestycyjnych gminy. Możemy zatem przyjąć, że przyspieszyliśmy w ten sposób nasz rozwój o rok. Podsumowując: kondycja finansowa naszej wspólnoty jest dobra.

■ Liczne inwestycje dokonywane od 2019 roku mogą Państwo sami obserwować w swojej najbliższej okolicy, a spis działania i przypisane im kwoty wydatków znajdą Państwo w raporcie, do lektury którego serdecznie zachęcam.

Małgorzata Pachecka

Wójt Gminy Michałowice

Wydatki inwestycyjne w latach 2019-2023

267,8 mln zł
co stanowi
28,2%
wszystkich wydatków gminy





Infrastruktura techniczna

- drogi
- odwodnienie
- parkingi
- oświetlenie

W latach 2019-2023 na przebudowę, budowę i modernizację dróg, parkingów oraz oświetlenia wydaliśmy **104 906 325,86 zł.** Wartość ta stanowi **39,2%** wszystkich wydatków inwestycyjnych poniesionych w tym okresie.

Drogi

■ W latach 2019-2023 metamorfozę w gminie przeszło wiele ważnych dla mieszkańców dróg. Na części z nich została przeprowadzona kompleksowa przebudowa, wraz z budową oświetlenia i skablowaniem sieci energetycznej oraz wykonaniem nasadzeń zieleni przy tych ulicach.

■ Przebudowanych zostało 11,5 km dróg, a 13,0 km – przeszło remont (wykonanie nowej nakładki asfaltowej lub naprawa dróg z tłucznią lub destruktu). Ponadto zmodernizowaliśmy 5,8 km chodników.



Rozbudowa ul. Parkowej w Opaczy Małej, Michałowicach-Wsi i osiedlu Michałowice

■ Ulica przeszła dużą metamorfozę w 2022 r.: powstała dwukierunkowa jezdnia o długości 618 m na odcinku od ul. Klonowej do ul. Borowskiego, chodniki, ciągi pieszko-rowerowe, a także została przebudowana sieć kanalizacji sanitarnej i odwodnienie drogi. Inwestycja obejmowała także budowę i przebudowę oświetlenia ulicznego oraz przebudowę sieci elektroenergetycznych, gazowych i teletechnicznych. Inwestycja była dofinansowana z Rządowego Funduszu Rozwoju Dróg oraz Państwowego Funduszu Polski Ład.

Wartość inwestycji: 3 913 869,30 zł



Przebudowa ul. Kolejowej w Komorowie

■ Realizacja tej dużej gminnej inwestycji objęła budowę zatok postojowych (34 miejsca parkingowe, w tym 2 dla osób z niepełnosprawnością), przebudowę jezdni, zjazdów indywidualnych i chodników. W ramach prac skablowano linie elektryczne, wybudowano nowe oświetlenie uliczne oraz kanały teletechniczne obsługujące monitoring i system zajętości miejsc. Dodatkowo wzdłuż ulicy urządzono skwer zieleni, z nowymi nasadzeniami oraz ławkami. Powstała także wiata ze stojakami dla rowerów oraz stacja ładowania samochodów i rowerów elektrycznych. Inwestycja realizowana 2022 r. została dofinansowana w ramach Regionalnego Programu Operacyjnego Województwa Mazowieckiego 2014-2020.

Wartość inwestycji: 3 050 405,42 zł



Przebudowa ul. Okrężnej w Granicy i Komorowie wraz z odwodnieniem

■ W 2022 r. zakończyła się trwająca dwa lata przebudowa 577 m odcinka drogi, od ul. Kraszewskiego do ul. Norwida. Zakres prac obejmował, oprócz nowej nawierzchni, m.in.: wykonanie skrzyżowań, miejsc postojowych, indywidualnych zjazdów, odwodnienie ulicy i wybudowanie kanału technologicznego. Opracowano także dokumentację projektową – kosztorysową na przebudowę tej ulicy, na dwóch działkach (nr. 489, 488), na odcinku 150 m, która objęła wykonanie kanalizacji deszczowej.

Wartość inwestycji: 2 791 748,36 zł



Przebudowa ul. Skowronków w Pęcicach Małych

■ W 2023 r. zakończono tę dwuletnią inwestycję. Droga została przebudowana na 355 metrach, na odcinku od ulicy Dzikiej do ulicy Kamień Polny. Zakres prac obejmował odwodnienie drogi, budowę i przebudowę chodników, zjazdów indywidualnych i skrzyżowań. Zostało wykonane nowe oświetlenie oraz wybudowano kanał technologiczny.

Wartość inwestycji: 2 658 604,04 zł
(w tym odwodnienie: 832 841,59 zł)

Przebudowa ulic o nawierzchni bitumicznej

■ W 2019 r. wykonano modernizację nawierzchni m.in. w ul. Nad Zalewem i ul. Owocowej w Komorowie oraz ul. Granicznej w Regułach.

■ W 2022 r. na ul. Słonecznej w Regułach, ul. Sadowej w Komorowie, ul. Skowronków w Pęcicach Małych, na odcinku od ul. Kamień Polny do ul. Zielonej Polany oraz w drodze bez nazwy, bocznej od ul. Kasztanowej w Michałowicach-Wsi, których łączna długość wynosi 930 m, wykonano nową nawierzchnię asfaltową. Natomiast w 2023 r. nową nawierzchnię wykonano na ulicach, m.in.: Klonowej w Opaczu-Kolonii, Drozdów w Pęcicach Małych, których łączna długość wynosi ok. 975 m.

Wartość inwestycji: 3 149 792,48 zł



Budowa ul. Wspólnoty Wiejskiej w Sokołowie

■ Ulica Wspólnoty Wiejskiej, przy której zlokalizowane jest boisko Orlik, zyskała nowe oblicze. W 2021 roku rozpoczęły się prace związane z jej przebudową. W drodze o długości 388 m, na odcinku od ul. Rodzinnej do ul. Gromadzkiej, zostały wykonane: odwodnienie i zatoka parkingowa. Przebudowano zjazdy indywidualne. Jednocześnie przydrożny rów został zastąpiony rurociągiem, nad którym wybudowano chodnik. Ulica ma nawierzchnię asfaltową. Inwestycja zakończyła się w czerwcu 2022 roku.

Wartość inwestycji: 1 877 348,25 zł



Przebudowa ul. Królewskiej w Regułach

■ W 2023 roku rozpoczęto przebudowę ul. Królewskiej w Regułach (I etap) wraz z budową kanalizacji deszczowej. Inwestycja obejmowała remont nawierzchni jezdni, zjazdów i chodnika, budowę miejsc postojowych, systemu kanalizacji deszczowej oraz nasadzenia zieleni. Prace zakończono w I kwartale 2024 r.

Wartość inwestycji: 1 850 114,15 zł



Przebudowa ul. Wiejskiej w Regułach

■ Ulica Wiejska w Regułach została przebudowana na odcinku 725,5 m i oddana do użytkowania w październiku 2019 roku. Zakres robót obejmował przebudowę nawierzchni jezdni i chodnika wraz z elementami odwodnienia. Przed przebudową wymieniono też zasuwy wodociągowe.

Wartość inwestycji: 1 669 758,42 zł

Przebudowa ulicy Kolejowej w Michałowicach

■ Ulica Kolejowa w Michałowicach na odcinku o długości 530 m, od ul. Topolowej do ul. Szkolnej, zyskała nową nawierzchnię oraz chodnik w 2019 r. Natomiast na odcinku od ul. Wesotej do ul. Topolowej wykonano kanat deszczowy, przebudowano nawierzchnię, wykonano chodnik oraz elementy spowalniające ruch na jezdni.

■ W 2020 roku ulica Kolejowa w Michałowicach została zmodernizowana na kolejnym odcinku, od ul. Regulskiej do ul. Szkolnej. Droga zyskała nową nawierzchnię asfaltową.

Wartość inwestycji: 1 690 789,19 zł



Przebudowa ulicy Mokrej w Opaczu-Kolonii

■ Przebudowa ulicy Mokrej w Opaczu-Kolonii rozpoczęła się w 2018 roku i polegała na wykonaniu wodociągu, gazociągu oraz nawierzchni z kostki brukowej. Ulica otrzymała również nowe oświetlenie. W sumie przebudowano 434 m, od ul. Polnej do torów kolejki WKD. W 2019 roku droga została oddana do użytkowania.

Wartość inwestycji: 1 515 629,16 zł



Przebudowa ul. Bodycha w Opaczu-Kolonii

■ Zakres prac inwestycji, która rozpoczęła się w 2020 roku, obejmował odcinek od ul. Spisaka do ul. Sosnkowskiego o długości 502,5 m. W drodze wybudowano kanalizację deszczową, nowe chodniki, zjazdy, skrzyżowania, a także przystanek autobusowy. Przebudowana została też napowietrzna linia telekomunikacyjna i telekomunikacyjna kanalizacja kablowa. Inwestycja zakończyła się w 2021 r.

Wartość inwestycji: 1 409 810,00 zł



Przebudowa ul. Bankowej w Komorowie

■ Zakres prac obejmował budowę odwodnienia w tej ulicy, skablowanie sieci elektroenergetycznej, przebudowę oświetlenia ulicznego oraz wykonanie nowej nawierzchni asfaltowej z elementami spowalniania ruchu, nowych chodników i zjazdów. Dodatkowo wykonano nasadzenia zieleni przy tej ulicy. Przebudowa została dofinansowana ze środków budżetu państwa i została zakończona w 2020 r.

Wartość inwestycji: 1 398 510,00 zł



Przebudowa ul. Rekreacyjnej w Granicy

■ Ulica została rozbudowana na odcinku 402,4 m, od ronda w ul. Pruszkowskiej do ul. Nowogranickiej. Zakres prac obejmował odwodnienie tej ulicy, wykonanie oświetlenia ulicznego, kanatu technicznego, zjazdów i progów spowalniających. Dodatkowo została także przebudowana ścieżka rowerowa. Inwestycja rozpoczęła w 2021 r. została odebrana na początku II kw. 2022 r.

■ W 2022 r. wykonano roboty uzupełniające na odcinku od ronda w ul. Pruszkowskiej do ul. Nowogranickiej. Uporządkowano tereny zieleni, wykonano drenaż pod jezdnią, postawiono oznakowanie drogi oraz przebudowano ścieżkę przy nowo powstałym rondzie.

Wartość inwestycji: 1 354 307,00 zł



Współpraca ze Starostwem Powiatowym przy rozbudowie ul. Dworcowej w Piastowie oraz ul. Bodycha w Regułach

■ W ramach porozumienia zawartego z miastem Piastów gmina dofinansowała w latach 2022-2023 r. rozbudowę tych dróg na odcinku od ul. Sienkiewicza w Piastowie (wraz ze skrzyżowaniem) do granicy z Piastowem w Regułach, przy ul. Górna Droga. Była to dwuletnia inwestycja. Wartość dofinansowania wyniosła 700 000,00 zł. Jednocześnie w 2023 r. gmina wykonała nakładkę asfaltową na ul. Bodycha, na odcinku, który znajduje się na terenie naszej gminy, od ul. Regulskiej, do granicy z Piastowem.

Wartość inwestycji: 1 356 727,75 zł



Rozbudowa ul. Przytorowej w Regułach

■ W 2022 r. zakończono tę dwuletnią inwestycję. Rozbudowa drogi o długości 297,9 m obejmowała wykonanie jej odwodnienia, budowę kanału technologicznego oraz skablowanie sieci elektroenergetycznej. Nowa nawierzchnia drogi, zjazdy indywidualne i chodnik są wykonane z kostki brukowej.

Wartość inwestycji: 1 279 230,31 zł



Przebudowa ul. Ryszarda w Komorowie

■ Przebudowa odcinka o długości 397 m zakończyła się w sierpniu 2021 r. Wykonano podbudowę, kanał technologiczny, zjazdy do nieruchomości i nową nawierzchnię jezdni o szerokości od 5,5 m.

■ Na drodze zostały wykonane wyniesione skrzyżowania oraz zatoki postojowe do parkowania prostopadłego. Ulica została odwodniona. Wykonano przy niej także nasadzenia.

Wartość inwestycji: 1 228 413,00 zł

Przebudowa ulicy Ceglanej i Krótkiej w Komorowie

■ Od lipca 2019 r. do dyspozycji mieszkańców Komorowa został oddany przebudowany fragment ul. Ceglanej, na odcinku od ul. Krótkiej do ul. Żabiej, o długości 316 m, który otrzymał nowe odwodnienie i nową nawierzchnię mineralno-bitumiczną.

■ W 2023 r. była prowadzona modernizacja na ul. Krótkiej oraz drugiej części ul. Ceglanej, na odcinku od ul. Brzozowej do ul. Krótkiej. W ramach inwestycji została rozebrana istniejąca nawierzchnia dróg i wykonano roboty ziemne. Przeprowadzono remont chodników, zjazdów, wymieniono obrzeża oraz krawężniki. Drogi mają nową nawierzchnię bitumiczną.

Wartość inwestycji: 1 343 644,08 zł



Budowa ul. Stokrotek w Nowej Wsi

■ Na ulicy Stokrotek w Nowej Wsi, na odcinku od ul. Brzozowej do ul. Władysława Kamelskiego, wykonano w 2020 r. budowę konstrukcji jezdni, chodnik, odwodnienie. Ulica zyskała nową nawierzchnię z kostki betonowej. Przebudowano także zjazdy do nieruchomości. W 2021 r. wykonano nasadzenia zieleni wysokiej i niskiej oraz małą architekturę.

Wartość inwestycji: 1 128 441,48 zł



Remont ulicy Stara Droga w Komorowie-Wsi

■ Ulica Stara Droga w Komorowie-Wsi o długości 316 m zyskała nową nawierzchnię i odwodnienie. Inwestycja została zakończona w czerwcu 2019 r. Natomiast w 2023 r. na odcinku od ul. Zielnej do ul. Polnej (96 m) oprócz wykonania nowej nawierzchni z kostki brukowej, wybudowano odwodnienie oraz sieć kablową elektroenergetyczną oświetlenia ulicznego. Droga zyskała nowe słupy i oprawy oświetleniowe.

Wartość inwestycji: 1 017 882,90 zł



Przebudowa ul. Niezapominajki w Nowej Wsi.

■ Na ul. Niezapominajki o długości 225 m wykonano w 2022 r. nową nawierzchnię drogi. W ramach inwestycji wykonano także kanalizację deszczową, przebudowano indywidualne zjazdy oraz wykonano oświetlenie i usunięto kolizję energetyczną.

Wartość inwestycji: 913 153,41 zł



Remont ul. Reja w Granicy

■ W ramach remontu nawierzchni ulicy Reja w Granicy całą drogę wyłożono kostką betonową wraz z wykonaniem zjazdów i skrzyżowań wyniesionych. Zostało także przebudowane odwodnienie o dł. 100 m wraz z systemem rozsączającym. Prace zostały zakończone w październiku 2020 r.

Wartość inwestycji: 773 749,12 zł



Remont al. Starych Lip w Komorowie

■ Al. Starych Lip w Komorowie zyskała nową nawierzchnię bitumiczną w 2020 r. Podczas remontu tej ulicy został wykonany remont wyniesionych przejść dla pieszych oraz przebudowano istniejące zjazdy do nieruchomości.

Wartość inwestycji: 939 144,06 zł



Zagospodarowanie al. Jana Pawła II w Komorowie

■ Teren przy alei Jana Pawła II w Komorowie przeszedł I etap planowanego zagospodarowania – przebudowano zjazdy. Prace zakończono w listopadzie 2023 r. Poza budowę zjazdów zostały wykonane także roboty remontowe w obrębie istniejącego chodnika, wybudowane pobocza zjazdów oraz zatok przy jezdni.

Wartość inwestycji: 904 619,41 zł



Przebudowa ul. Kamień Polny w Pęcicach Małych

■ Zakres prac na ul. Kamień Polny w Pęcicach Małych obejmował przebudowę odwodnienia oraz wykonanie nawierzchni z kostki brukowej z elementami spowolnienia ruchu i zjazdami. Droga o długości 336,5 m została oddana do dyspozycji mieszkańców w grudniu 2019 r.

Wartość inwestycji: 733 793,42 zł



Przebudowa ul. Różanej i Wrzosowej w Komorowie - Wsi

■ We wrześniu 2020 r. zakończyły się prace związane z przebudową ul. Różanej i Wrzosowej w Komorowie-Wsi. To była kompleksowa przebudowa tych ulic, która objęła remont nawierzchni, modernizację odwodnienia oraz sieci elektrycznej i telekomunikacyjnej.

Wartość inwestycji: 763 308,18 zł



Remont ul. Lotniczej w Michałowicach, ul. Żurawiej w Opaczy-Kolonii, ul. Cyprysowej w Granicy

■ Ulice te zostały wyremontowane w 2020 r. w ramach umowy na remont cząstkowy dróg o nawierzchni bitumicznej. Na całej długości ulic położono nową nakładkę asfaltową.

Wartość inwestycji: 735 872,10 zł



Przebudowa ul. Fregaty i Nawigacyjnej w Regułach

■ Na ulicy Fregaty i Nawigacyjnej, na odcinku o łącznej długości 304 m, wykonano nową nawierzchnię jezdni z kostki brukowej betonowej oraz płyt żelbetonowych JOMB, budowę zjazdów i dojazdów do furtek. Pobocza dróg zostały wykonane z tłucznia.

Wartość inwestycji: 577 318,00 zł



Przebudowa ulicy Ciszy Leśnej w Granicy

■ Na ul. Ciszy Leśnej w Granicy o długości 242 m została wykonana nawierzchnia z kostki betonowej, przebudowano także odwodnienie. Droga została oddana do użytku w listopadzie 2019 roku.

Wartość inwestycji: 483 598,50 zł

Przebudowa ul. Dzikiej w Pęcicach Małych (I etap)

■ Przebudowa ul. Dzikiej obejmowała wymianę uszkodzonej i zdegradowanej kostki betonowej oraz podbudowy w istniejącej nawierzchni drogi, budowę chodników, progów spowalniających i wyniesionych skrzyżowań. Inwestycja została zakończona w marcu 2023 r.

Wartość inwestycji: 479 956,30 zł

Remont ul. Niecałej i przebudowa ul. Północnej w Komorowie-Wsi

■ Ulice Północna i Niecała zyskały nowe nawierzchnie. Wzdłuż ul. Północnej posadzono byliny i krzewy. Prace zostały zakończone w październiku 2020 r.

Wartość inwestycji: 385 727,39 zł





Przebudowa ul. Sieradzkiej w Komorowie

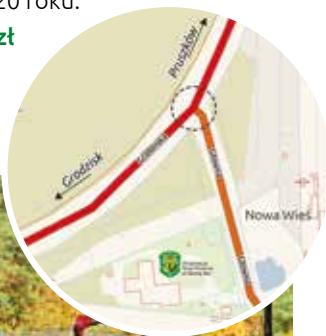
■ Zakres prac na ul. Sieradzkiej obejmował wykonanie nowej nawierzchni oraz odwodnienia tej drogi. Inwestycja została zakończona we wrześniu 2020 r. Wykonano także nasadzenia zieleni wzdłuż ulicy.

Wartość inwestycji: 339 943,05 zł

Modernizacja ul. Nałkowskiej i ul. Modrzejewskiej w Granicy

■ Ulice Nałkowskiej i Modrzejewskiej w Granicy zyskały nową nawierzchnię asfaltową. Drogi zostały oddane do użytkowania w listopadzie 2020 roku.

Wartość inwestycji: 223 638,29 zł



Modernizacja ul. Wąskiej w Pęcicach

■ Od 2020 r. do dyspozycji mieszkańców Pęcic został oddany zmodernizowany odcinek ul. Wąskiej, który otrzymał nową nawierzchnię asfaltową.

Wartość inwestycji: 265 718,13 zł



Rozbudowa fragmentu drogi wojewódzkiej nr 719 w Nowej Wsi

■ W 2022 r. zlecono opracowanie dokumentacji projektowo - kosztorysowej na przebudowę skrzyżowania ul. Głównej w Nowej Wsi z drogą wojewódzką nr 719. Koncepcja zakłada m.in.: budowę sygnalizacji świetlnej, dedykowanego pasa do skrętu w lewo, chodnika i ciągu pieszo-rowerowego oraz korektę włączenia się ul. Polnej w DW 719. Dokumentacja uzyskała decyzję ZRID, która została przekazana do MZDW.

Wartość dokumentacji: 300 000,00 zł



Przebudowa ul. Wspólnej w Granicy i Nowej Wsi

■ Od listopada 2021 roku do dyspozycji mieszkańców Nowej Wsi i Granicy została oddana zmodernizowana ul. Wspólna, na odcinku od ul. Polnej do ul. Granicznej. W ramach tej inwestycji przebudowano istniejącą sieć gazową, teletechniczną, wybudowano chodnik, zjazdy do posesji oraz progi spowalniające. Nowa nawierzchnia została wykonana z kostki brukowej. Wzdłuż drogi wykonano nasadzenia.

Wartość inwestycji: 288 904,00 zł



Przebudowa ul. Bocznej od ul. Długiej w Granicy

■ W 2022 r. inwestycja została zrealizowana na działkach nr 277/5 i 1081 w drodze o długości 100 m wykonano odwodnienie i jezdnię z kostki brukowej. Jednocześnie utwardzono pobocze płytami ażurowymi oraz kruszywem kamiennym.

Wartość inwestycji: 284 391,92 zł



Przebudowa ulicy Calineczki w Regułach

■ W 2019 r. ulica Calineczki w Regułach zyskała nową nawierzchnię z kostki betonowej oraz wykonano przebudowę odwodnienia. Prace na drodze o długości 85 m zakończono w lipcu 2019 r.

Wartość inwestycji: 158 459,66 zł



Rozbudowa ul. Turystycznej w Komorowie-Wsi

■ W 2023 r. droga została rozbudowana na odcinku od cmentarza do ul. Starego Dębu. Wybudowano odwodnienie drogi, sieć kablową elektroenergetyczną oświetlenia ulicznego oraz chodnik. Przy drodze zamontowano nowe słupy i oprawy oświetleniowe. Ulica ma nową nawierzchnię asfaltową.

Wartość inwestycji: 219 840 zł



ul. Parkowa w Opaczy Matej, Michałowicach-Wsi i Osiedlu Michałowice, zdjęcie z drona

Pozostałe inwestycje drogowe:

■ Przebudowa ul. Starego Dębu w Komorowie (245 m).

Wartość inwestycji: 523 782,47 zł

■ Przebudowa drogi wewnętrznej od ulicy Brzozowej na dz. ewid. nr 744, 745 w miejscowości Nowa Wieś (107 m).

Wartość inwestycji: 268 210,63 zł

■ Remont nawierzchni ulicy Południowej w Komorowie wraz z przebudową odwodnienia (125,5 m).

Wartość inwestycji: 143 000,00 zł

■ Odwodnienie ulic na skrzyżowaniu ul. Ryszarda i Topazowej w Komorowie.

Wartość inwestycji: 191 968,74 zł

■ Remont nawierzchni ulic: Zielona Polana, Skowronków i Słowików w Pęcicach Małych (711,5 m).

Wartość inwestycji: 332 739,70 zł

■ Przebudowa ul. Pruszkowskiej w Granicy - inwestycja realizowana z powiatem (droga powiatowa).

Wartość inwestycji: 1 000 000 zł

■ Modernizacja ul. Zielonej w Regułach.

Wartość inwestycji: 185 294,96 zł

■ Przebudowa ul. Źródlanej i bez nazwy w Pęcicach.

Wartość inwestycji: 152 141,93 zł

■ Modernizacja ul. Szarej w Michałowicach-Wsi.

Wartość inwestycji: 134 155,05 zł

■ Budowa drogi na dz. 120 w Pęcicach Małych.

Wartość inwestycji: 123 092,98 zł

■ Modernizacja ul. Ogrodowej w Komorowie.

Wartość inwestycji: 112 822,67 zł

■ Remont ul. Letniej w Granicy.

Wartość inwestycji: 99 172,44 zł

■ W ulicy Komorowskiej w Pęcicach Małych wybudowano drogę dla pieszych o długości 80 m.

Wartość inwestycji: 77 468,97 zł



Odwodnienie

■ Wykonane inwestycje związane z odwodnieniem przyczyniły się do poprawy bezpieczeństwa przeciwpowodziowego naszych mieszkańców.

■ W 2020 r. zakończyliśmy wieloletnią, trwającą od 2014 r. przebudowę rowu U1 i rozpoczęliśmy drugi duży projekt – przebudowę zalewu na Utracie.

Odwodnienie Pęcic Małych

■ W związku z dużym problem jakim jest zalewanie części dróg gminnych w Pęcicach Małych, podjęto decyzję o budowie kanalizacji deszczowej. W 2021 r. rozpoczęto I etap tej inwestycji obejmujący budowę odwodnienia o łącznej długości 686 m w ulicach: Komorowskiej, Jaśminowej i Dzikiej. Został on zakończony w czerwcu 2022 r. Dokumentacja projektowa była skrupulatnie opracowywana przez około 1,5 roku. W tym czasie poddawano analizie różne warianty realizacji inwestycji.

■ Głównym celem było odprowadzenie wody z powierzchni ulic, z jednoczesnym jej retencjonowaniem w zbiorniku przy zbiegu ulic Komorowskiej i Dzikiej. Do zaprojektowanej sieci kanalizacji deszczowej odprowadzane będą wody opadowe z powierzchni pasów drogowych ulic: Komorowskiej (odc. Leśna – Jaśminowa), Jaśminowej, Dzikiej (odc. Jaśminowa – Komorowska), Skowronków (odc. Dzika – Kamień Polny), Przepiórki, Kuropatwy, Bażantów, Sikorki, Kamień Polny (odc. Skowronków – Parkowa).



Przebudowa rowu odwadniającego U-1 wraz z budową zbiornika retencyjnego w dolinie rzeki Raszyńki

■ W 2020 r. został zakończony kolejny etap trwającej od 2014 r. inwestycji związanej z przebudową rowu U1. Obejmował on wybudowanie kolektora wzdłuż Al. Jerozolimskich, na odcinku od ul. Spisaka w Opaczu-Kolonii do ul. Sosnkowskiego w Ursusie, a także przebudowanie koryta rowu na odcinku od ul. Partyzantów do ul. Przekiętej w Pruszkowie. Inwestycja ta współfinansowana była przez naszą gminę, warszawską dzielnicę Ursus oraz miasta: Pruszków i Piastów.

■ Natomiast w 2021 roku zostało przebudowane koryto rowu na odcinku od ul. Partyzantów do ul. Przekiętej w Pruszkowie.

Wartość inwestycji: 2 300 132,80 zł



Pozostałe inwestycje odwodnieniowe:

■ Przebudowa rowu w pasie drogi 719 od ul. Królewskiej do ul. Ogrodowej w Regułach wraz z przebudową wlotu przy ul. Słonecznej (2019 r.).

Wartość inwestycji: 2 540 427,73 zł

■ Budowa kanału deszczowego w ul. Parkowej w Michałowicach, Michałowicach-Wsi, na odcinku od ul. Klonowej do ul. Borowskiego (2019 r.).

Wartość inwestycji: 960 438,76 zł

■ Rozbudowano odwodnienie w ul. Jodłowej w Granicy (2019 r.).

Wartość inwestycji: 202 770,15 zł

■ Odwodnienie skrzyżowania ulic Berylowej i Turkusowej w Komorowie (2020 r.).

Wartość inwestycji: 229 000,00 zł

■ Wykonano systemy rozsączająco-chłonne na odcinku od ulicy Pruszkowskiej do Modrzejewskiej w Granicy (2020 r.).

Wartość inwestycji: 185 947,53 zł

■ Przebudowano odwodnienie w ul. Sieradzkiej w Komorowie, ul. Turystycznej w Komorowie-Wsi, wykonano inwentaryzację odwodnienia w ul. Parkowej w Pęcicach (2021 r.).

Wartość inwestycji: 123 271,05 zł

■ Wykonano I etap dokumentacji projektowo-kosztorysowej dla przebudowy rowów przy ul. Daniłowskiego w Regułach (2022 r.).

Wartość inwestycji: 98 092,03 zł

■ Wykonanie przykrycia rowu w ul. Błękitnej/Szafirowej w Michałowicach.

Wartość inwestycji: 159 360,00 zł

Parkingi

- Od 2019 roku w gminie przybyły 264 nowe miejsca parkingowe. Niektóre z parkingów wyposażone są w system zajętości miejsc.
- Wszystkie są oświetlone i posiadają miejsca dla osób z niepełnosprawnością.

Budowa parkingu „Park & Ride” w Regułach

■ Mieszkańcy gminy korzystający z kolejki WKD otrzymali do dyspozycji parking P+R zlokalizowany w bezpośrednim sąsiedztwie Urzędu Gminy Michałowice. Parking mieści 114 samochodów, a dojazd do niego jest możliwy zarówno od strony ul. Kuchy, jak i od Powstańców Warszawy. To parking nie tylko dla samochodów, ale również dla rowerów, dla których przygotowano specjalną zadaszoną wiatę. Parking jest wyposażony w dwie ładowarki dla rowerów elektrycznych i jedną dla samochodów elektrycznych.

■ Przetarg na budowę rozstrzygnięto w listopadzie 2018 r., budowę zakończono w maju 2019. Inwestycję w 80% sfinansowano z Regionalnego Programu Operacyjnego Województwa Mazowieckiego w latach 2014-2020.

Wartość inwestycji: 1 164 082,58 zł



Budowa parkingu przy al. Topolowej w Michałowicach

■ Parking powstał przy cmentarzu parafialnym, od jego zachodniej strony (wzdłuż muru). Zanim wykonano jego nawierzchnię, wybudowano odwodnienie tego terenu.

■ Od strony al. Topolowej został wykonany chodnik. Nowy parking, który został oddany do użytkowania w 2021 r. jest oświetlony i posiada 78 miejsc postojowych, w tym 8 dla osób z niepełnosprawnością. Wykonano na nim nasadzenia.

Wartość inwestycji: 721 131, 00 zł



Przebudowa parkingu przy ul. Turystycznej w Komorowie-Wsi

■ W 2021 r. został przebudowany parking przy cmentarzu w Komorowie. Wymieniono płyty ażurowe, wybudowano drogi manewrowe, powstał nowy chodnik wraz z przejściem dla pieszych, przebudowane zostały istniejące zjazdy. Przy cmentarzu urządzono 30 miejsc parkingowych, w tym jedno dla osób z niepełnosprawnością. Dodatkowo, na wnioski mieszkańców, została tam też postawiona toaleta.

Wartość inwestycji: 367 105,75 zł



Parking w Regułach

■ W 2023 r. parking przy przedszkolu w Regułach, przy ul. Kuchy został rozbudowany o nową część. W przyszłości będzie również służył do obsługi szkoły. Wybudowano jezdnię manewrową o szerokości 6 m oraz 31 stanowisk postojowych.

Wartość robót budowlanych: 594 144,46 zł



Parking przy ul. Ceglanej w Komorowie

■ Parking powstał przy stacji kolejki WKD w Komorowie. Znajduje się na nim 25 stanowisk postojowych, w tym 2 miejsca dla osób z niepełnosprawnością. Parking jest oświetlony i monitorowany oraz wyposażony w system monitoringu zajętości miejsc. Można na nim również naładować samochód elektryczny, korzystając ze stacji ładowania pod wiatą fotowoltaiczną oraz pozostawić na parkingu rowery pod dwoma zadaszonymi wiatami na 20 rowerów (w tym dwa stanowiska przeznaczone do ładowania rowerów elektrycznych).

■ W ramach inwestycji, która była realizowana w 2021 r. wybudowano kanalizację deszczową, wykonano jezdnię manewrową o szerokości 5 m, przebudowano istniejący zjazd na parking oraz chodniki. Urządzono tereny zielone oraz zamontowano elementy małej architektury (ławki, kosze na śmieci). Interesujące jest to, że na nowym parkingu pozostawiono w całości stary peron z łupanej kostki granitowej służący do obsługi tzw. żeberka z Pruszkowa. Budowa parkingu była dofinansowana z Regionalnego Programu Operacyjnego Województwa Mazowieckiego, zadanie pt.: „Poprawa jakości powietrza na terenie ZIT WOF poprzez budowę parkingów „Parkuj i Jedź”.

Wartość inwestycji: 933 754,84 zł



Parking przy ul. Kolejowej w Komorowie

■ Wraz z przebudową tej ulicy w 2021 r. wybudowano miejsca postojowe, które już dziś służą mieszkańcom i podróżnym kolejki WKD. Parking obejmuje 34 miejsca parkingowe, w tym 2 dla osób z niepełnosprawnością. Dodatkowo wzdłuż ulicy urządzono skwer zieleni, z nowymi nasadzeniami oraz ławkami. Ustawiono wiatę ze stojakami dla rowerów oraz stację ładowania samochodów i rowerów elektrycznych. Inwestycja została dofinansowana w ramach Regionalnego Programu Operacyjnego Województwa Mazowieckiego 2014-2020.



Inne

Zatoka autobusowa wraz z chodnikiem w Al. Jeruzolimskich, w rejonie ul. Regulskiej

■ W 2022 r. wykonano dokumentację projektową i uzyskano pozwolenie na realizację tej inwestycji. Dokumentacja została przekazana do Mazowieckiego Zarządu Dróg Wojewódzkich, zarządcy drogi, który zdecyduje o rozpoczęciu budowy zatoki autobusowej.

Wartość dokumentacji: 119 925,00 zł



Budowa zatoki autobusowej przy ul. Sokołowskiej w Pęcicach

■ Przy skrzyżowaniu ul. Sokołowskiej i ul. Parkowej w Pęcicach w 2022 r. została wybudowana zatoka autobusowa. W tym miejscu zlokalizowany jest przystanek linii nr 62 kursującej na trasie Raszyn – Janki – Sokołów – Komorów – Pruszków – Piastów. Do zatoki można teraz bezpiecznie dojść, gdyż od ul. Parkowej wykonano także chodnik. Na terenie tym wykonano również odwodnienie.

Wartość inwestycji: 279 715,00 zł

Oświetlenie

■ Bezpieczeństwo drogowe od lat stanowi istotny element wielu gminnych programów inwestycyjnych i działań społecznych w celu poprawy warunków poruszania się na drodze. Na podstawie przeglądu i wniosków płynących od mieszkańców wykonano szereg działań skierowanych na rozbudowę gminnego oświetlenia. Ponadto w 3 miejscach wybudowano nową sygnalizację świetlną, co znacznie przyczyniło się do poprawy komfortu życia mieszkańców.

Modernizacja oświetlenia ulicznego

Do najrozleglejszych terytorialnie inwestycji należy z pewnością wymiana starego oświetlenia ulicznego na nowoczesne oprawy LED. W latach 2019-2023 wybudowano 656 nowych latarni oraz wymieniono ponad 630 punktów świetlnych, z sodowych na ledowe, przy gminnych i powiatowych drogach, na przejściach dla pieszych i skrzyżowaniach.

■ Nowe oświetlenie uliczne wykonano m.in.: w Granicy na ul. Jagodowej, ul. Śliwkowej, ul. Sabaty, w Komorowie - ul. Zielnej, ul. Stara Droga, ul. Turystycznej i ul. Pod Borem, w Regułach - ul. Słonecznej, ul. Granicznej, ul. Michała, ul. Ogrodowej, ul. Calineczki, ul. Baśniowej, ul. Żytniej, ul. Piotrusia Pana, w Opaczy-Kolonii - ul. Tymiankowej, w Michałowicach - ul. Barbary Grocholskiej, w Pęcicach Małych - ul. Skowronków i ul. Drozdów (do ul. Zielonej Polany), w Pęcicach przy ul. Parkowej.

■ W ramach inwestycji dobudowano doświetlenie w Granicy przy parkingu przy świetlicy, w Komorowie - przy ul. Norwida, w Michałowicach-Wsi - przy ul. Szarej, w Nowej Wsi - przy ul. Brzozowej, ul. Polnych Maków, ul. Wandy, ul. Rzemieślniczej oraz ul. Spacerowej, w Pęcicach - przy ul. Parkowej.

■ Ponadto w Komorowie w 2023 r. przy al. Marii Dąbrowskiej wybudowano nową linię kablową oświetlenia ulicznego oraz monitoringu. Ustawiono 61 nowych latarni, których projekt i wzór został uzgodniony z konserwatorem zabytków, a ich wielkość jest dostosowana do koron drzew, by światło padało na ulicę i chodnik.

■ Doświetlono także ścieżki rowerowe w ul. Kasztanowej i ul. Kolejowej w Michałowicach, przy al. Powstańców



Warszawy i Pęcickiej (ZIT), na odcinku od ul. Granicznej w Regułach do ul. Ireny w Komorowie, przy ścieżce rowerowej wzdłuż torów kolejki WKD w Regułach, od Al. Powstańców Warszawy do ul. Zielonej.

■ Doświetlono przejścia dla pieszych m.in.: 4 w Michałowicach, na ul. Raszyńskiej i Polnej, 7 w Regułach - w al. Powstańców Warszawy oraz na ul. Regulskiej, w Komorowie, w al. Marii Dąbrowskiej oraz w Pęcicach - w ul. Parkowej.

■ Powstaje dokumentacja projektowa na budowę oświetlenia m.in. w Opaczy-Kolonii - przy ul. Cedrowej i Centralnej (na parkingu), w Regułach - przy ul. Kraszewskiego, Królowej Śniegu i w Al. Jerozolimskich przy ścieżce rowerowej (przy ul. Ogrodowej), w Granicy - przy ul. Jeżynowej, w Michałowicach-Wsi - przy ul. Radości, bocznej od Kasztanowej, w Michałowicach, przy ul. Raszyńskiej, Szkolnej i 3-Maja, w Pęcicach Małych - przy ul. Leśnej i w Komorowie - przy ul. Sportowej.



■ Wybudowano oświetlenie skrzyżowania Al. Jerozolimskich z ul. Regulską w Regułach. Postawiono 21 nowych latarni.

Przebudowa urządzeń elektroenergetycznych

■ W 2022 r. zmodernizowano linie energetyczne - wymieniono wiązki przewodów nieizolowanych na izolowane, tzw. „warkocz”. Modernizacja ta zapewni mieszkańcom prąd i światło także podczas porwistych wiatrów i burz. Wykonano ją w Michałowicach, w ulicach: Kolejowej, Kwiatowej, Regulskiej, Wojska Polskiego, Partyzantów, Spacerowej, Raszyńskiej i Ludowej, natomiast w Komorowie w ulicach: Leszczykowej, Spokojnej, Zacisznej, Wiśniowej, Akacjowej, Komorowskiej, Lipowej, Klonowej, Żwirowej, Ceglanej, Kolejowej i Żabiej.

■ W Komorowie w 2023 r., przy al. Marii Dąbrowskiej PGE skablowało linię energetyczną, a następnie wykonano przyłącza do domów (sfinansowane przez gminę). Dzięki temu zniknęły napowietrzne kable energetyczne. Gmina wykonała projekt tego skablowania, natomiast PGE uwzględniło to w swoich planach inwestycyjnych.

■ Wykonana została też dokumentacja projektowa na lata 2023-2024, która obejmowała okablowanie całej linii energetycznej wraz z okablowaniem nieruchomości: ul. Raszyńskiej w Michałowicach (na odcinku od ul. Wesotej do ul. Cichej), ul. Szkolnej w Michałowicach (na odcinku od ul. Topolowej do ul. Polnej), ul. 3 Maja w Michałowicach (na odcinku od ul. Kolejowej do ul. Parkowej).

Wartość modernizacji oświetlenia i wykonania okablowania w latach 2019-2023: 5 928 034,04 zł



Sygnalizacja świetlna

■ W 2021 r. u zbiegu dwóch ścieżek rowerowych biegnących wzdłuż rzeki Raszynki, przy drodze powiatowej, wybudowano sygnalizację oraz przejście dla pieszych i rowerzystów. Sygnalizacja ta jest „na przycisk” i z automatyczną detekcją ruchu pieszych i rowerzystów za pomocą kamer termowizyjnych. Było to bardzo niebezpieczne miejsce. Dzięki tej inwestycji piesi i rowerzyści bezpiecznie mogą przedostać się przez ruchliwą drogę powiatową.

Wartość inwestycji: 179 897,34 zł

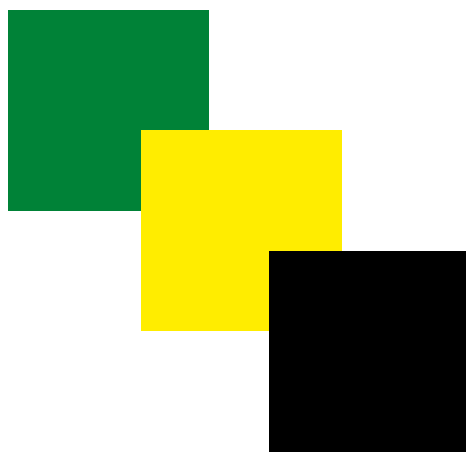
■ Na wniosek Wójta Gminy Michałowice na skrzyżowaniu ul. Ireny w Komorowie i ul. Kwiatów Polnych w Pęcicach z pruszkowską al. Armii Krajowej i ul. Pęcicką w Pęcicach, które tworzą drogę powiatową 3116W, w 2022 r. wybudowano sygnalizację świetlną wraz z doświetleniem przejść dla pieszych. Było to miejsce niebezpieczne dla przechodniów, a także trudno było włączyć się do ruchu z dróg podporządkowanych.

■ Dzięki sygnalizacji piesi, rowerzyści, a także kierujący pojazdami mogą bezpiecznie poruszać się w tym miejscu. Inwestycja ta została zrealizowana dzięki porozumieniu naszej gminy ze Starostwem Powiatowym i przekazaniu środków finansowych z budżetu gminy do budżetu powiatu.

Wartość inwestycji poniesiona przez gminę: 80 000,00 zł

■ W 2023 r. sygnalizacja świetlna powstała na skrzyżowaniu ul. Środkowej, Czystej, Badylarskiej i Nowej w Opaczy-Kolonii. O poprawę bezpieczeństwa komunikacyjnego w tym miejscu wnosili mieszkańcy na zebraniach wiejskich. Po uzyskaniu zgody od zarządcy drogi GDDKiA została ona postawiona.

Wartość inwestycji: 332 065,81 zł



Wodociągi i kanalizacja

- sieć wodno-kanalizacyjna
- stacje uzdatniania wody
- poidetka

Wartość inwestycji wodno-kanalizacyjnej w latach 2019-2023 wyniosła **26 340 583,27 mln zł**, co stanowi **9,8%** wszystkich wydatków inwestycyjnych.

Wodociągi i kanalizacja



■ Ponad 98 % budynków mieszkalnych gminy Michałowice podłączonych jest do sieci wodociągowej, a 96% do sieci kanalizacyjnej, podczas gdy średnia w Polsce wynosi ok. 40%. Z każdym rokiem budujemy nowe fragmenty sieci, bo gmina się rozwija i przybywa nowych mieszkańców. Sieci budujemy na nowo powstających ulicach, jak również w ulicach już istniejących, podłączając do sieci budynki mieszkalne, które wcześniej nie miały takiej możliwości.

■ W latach 2019-2023 przybyły kolejne odcinki sieci wodociągowej i kanalizacyjnej. Długość nowo wybudowanej sieci wodociągowej wyniosła 9,8 km, natomiast kanalizacji sanitarnej - 6,6 km. Ponadto do nowych i już istniejących systemów wodociągowych podłączyliśmy 502 budynki mieszkalne, natomiast kanalizacyjnych - 602.



■ Budowa sieci wodociągowej w ul. Rodzinnej w Sokotowie, od ul. Sokotowskiej, aż do końca zabudowań (kierunek pn.) oraz od ul. Sokotowskiej do ul. Sąsiedzkiej (kierunek pd.) była realizowana w 2020 r. Zostały także przebudowane 53 przyłącza wodociągowe.

Wartość inwestycji: 1 186 187,40 zł

■ W 2020 r. wybudowano sieć kanalizacji sanitarnej w ul. Królewskiej i ul. Zacisznej w Regułach, wraz z renowacją 10 studni rewizyjnych w ul. Królewskiej i w ul. Kuchy w Regułach.

Wartość inwestycji: 836 400,00 zł

■ Przebudowa sieci wodociągowej oraz rozbudowa odwodnienia w ulicy Jodłowej w Granicy była realizowana w 2019 r.

Wartość inwestycji: 946 424,25 zł

■ W 2019 r. wybudowano sieć wodociągową w ul. Źródlanej, Wąskiej i Wspólnoty Wiejskiej oraz wykonano dokumentację projektową ul. Rodzinnej.

Wartość inwestycji: 906 923,32 zł

■ Nowa sieć kanalizacji sanitarnej o długości 232,5 m i wodociągowej o długości 233,2 w ul. Niezapominajki w Nowej Wsi powstała w 2021 r. Wykonano także przebudowę czterech przyłączy wodociągowych.

Wartość inwestycji: 548 580,00 zł

■ Budowa i przebudowa sieci wodociągowej w Pęcicach, w ul. Parkowej, na odcinku o długości 845 m, od ronda przy ul. Zaułek do ronda przy ul. Sokotowskiej (2023 r).

Wartość inwestycji: 535 050,00 zł

■ W 2019 r. wykonano sieć kanalizacji sanitarnej w ulicy Piachy w Pęcicach.

Wartość inwestycji: 500 669,96 zł

■ Budowa przepompowni ścieków P1A przy ulicy Kolejowej w Michałowicach była realizowana w 2019 r.

Wartość inwestycji: 478 660,99 zł

■ Budowa sieci wodociągowej w ul. Ks. Michała Woźniaka, a także w drogach dojazdowych do tej ulicy oraz w ul. Gromadzkiej w Suchym Lesie była zrealizowana w 2020 r. W tych ulicach zostało przebudowanych także 27 przyłączy wodociągowych.

Wartość inwestycji: 454 547,69 zł

■ W 2019 r. wykonano sieć kanalizacji sanitarnej w ulicy Parkowej w Michałowicach-Wsi/Opaczy Matej.

Wartość inwestycji: 396 860,97 zł

■ Budowa sieci wodociągowej w ul. Czapli, na odcinku od ul. Polnej (na wysokości dz. nr ewid. 220/22) o długości 335,62 mb oraz ul. Chabrowej i ul. Kąkolowej (łącznie 190,3 m) w Opaczy-Kolonii była zrealizowana w 2021 r.

Wartość inwestycji w ul. Czapli: 252 150,00 zł

Wartość inwestycji w ul. Chabrowej i Kąkolowej: 129 150,00 zł

■ Budowa sieci kanalizacji sanitarnej w ul. Radości w Michałowicach-Wsi (II etap) o dł. 198 m, od ul. Wesotej była zrealizowana w 2023 r.

Wartość inwestycji: 373 744,00 zł

■ Budowa sieci wodociągowej i kanalizacji sanitarnej na ulicy Słonecznej w Regułach wykonano w 2019 r.

Wartość inwestycji: 345 717,65 zł

■ Budowa sieci wodociągowej o dł. 504 m w ul. Migdałowej w Opaczy-Kolonii, od ul. Targowej do ul. Klonowej zakończyła się w 2023 r.

Wartość inwestycji: 321 252,80 zł

■ Budowa sieci wodociągowej (282,6 m) oraz sieci kanalizacji sanitarnej (58,42) w ul. Radości w Michałowicach-Wsi, od ul. Szarej (I etap) były zrealizowane w 2021 r.

Wartość inwestycji: 315 987,00 zł

■ W 2022 r. wybudowano sieć kanalizacji sanitarnej w ul. Dzikiej w Pęcicach Małych o długości 158,37 m. W ramach inwestycji wybudowano także przepompownię, wraz z wyposażeniem, oraz zagospodarowano teren wokół niej i zamontowano ogrodzenie.

Wartość inwestycji: 310 171,11 zł

■ Budowę sieci wodociągowej i kanalizacyjnej wraz z przebudową przyłączy gazu w ulicy Bugaj i ulicy Bocznej w Komorowie-Wsi wykonano w 2019 r.

Wartość inwestycji: 274 905,00 zł

■ Budowa sieci kanalizacji sanitarnej i sieci wodociągowej w ul. Rekreacyjnej w Granicy, na odcinku od ul. Barbary do ul. Pruszkowskiej była zrealizowana w 2021 r.

Nowa sieć kanalizacji sanitarnej ma długość 129,5 m, a sieć wodociągowa 135,4 m.

Wartość inwestycji: 287 851,00 zł

■ W 2023 r. wybudowano sieć kanalizacji sanitarnej o dł. 1234 m w ul. Chabrowej w Opaczy-Kolonii, fragment od ul. Centralnej.

Wartość inwestycji: 274 199,20 zł



■ Budowa sieci wodociągowej i kanalizacji sanitarnej w ul. Zielonej, w Nowej Wsi była zrealizowana w 2019 r.

Wartość inwestycji: 218 273,49 zł

■ Budowa sieci wodociągowej o dł. 245 m w dz. nr ewid. 852 w Opaczy-Kolonii, w drodze dojazdowej do ul. Bodycha, zakończyła się 2023 r.

Wartość inwestycji: 198 032,34 zł

■ Budowa sieci kanalizacji sanitarnej w drodze dojazdowej do ul. Regulskiej w Regułach, na wysokości nr 4B (dz. nr ewid. 8) była zrealizowana w 2021 r. Jej długość to 89,2 m.

Wartość inwestycji: 175 152,00 zł

■ W 2022 r. w ul. Sieradzkiej w Komorowie wybudowano sieć kanalizacji sanitarnej o długości 162,86 m.

Wartość inwestycji: 172 763,64 zł

■ Budowa sieci wodociągowej w ulicach: Starego Dębu, Turystycznej, Wrzosowej w Komorowie-Wsi była zrealizowana w 2019 r.

Wartość inwestycji: 170 232,00 zł

■ Budowę sieci kanalizacji sanitarnej i sieci wodociągowej w drodze dojazdowej do ul. Stara Droga w Komorowie-Wsi wykonano w 2021 r. Zakres inwestycji obejmował wybudowanie sieci kanalizacji sanitarnej o długości 102,92 m i sieci wodociągowej o długości 118,26 m w drodze dojazdowej do ul. Stara Droga w Komorowie-Wsi (dz. nr ewid. 247/7 i 247/8).

Wartość inwestycji: 147 108,00 zł

■ W 2020 roku wybudowano sieć wodociągową w ul. Kamień Polny w Pęcicach.

Wartość inwestycji: 156 640,50 zł

■ Budowa sieci kanalizacji sanitarnej w drodze dojazdowej do ul. Polnej w Nowej Wsi została zrealizowana w 2020 r.

Wartość inwestycji: 152 403,06 zł



■ W 2022 roku przyznano nam dofinansowanie z Rządowego Funduszu Polski Ład na sfinansowanie budowy sieci wodociągowej w Pęcicach i Granicy, o łącznej długości 1226 m oraz budowy sieci kanalizacji sanitarnej w Komorowie-Wsi, Granicy, Opaczy-Kolonii i Pęcicach o długości 3277 m. Budowa tych sieci była realizowana w 2023 roku. Zostały one oddane do użytkowania w styczniu 2024 roku. Zakres dofinansowania obejmował poniższe inwestycje:

■ Budowa sieci wodociągowej (356 m) i kanalizacyjnej (388,5 m) w ul. Sarniej w Pęcicach.

Wartość inwestycji: 767 370,73 zł

■ Budowa kanalizacji sanitarnej (978,7 m) w ul. Paproci, Rumiankowej, Pod Borem i bez nazwy (dz. 200/1) w Komorowie-Wsi. W ramach inwestycji został wybudowany także przewód tłoczny o długości 193 m i przepompownia ścieków.

Wartość inwestycji: 1 753 842,09 zł

■ Budowa sieci kanalizacji sanitarnej o długości 405,4 m w ul. Czapl w Opaczy-Kolonii.

Wartość inwestycji: 602 700,00 zł

■ Budowa sieci kanalizacji sanitarnej (530 m) i wodociągowej (555 m) w ul. Barbary w Granicy. W ramach inwestycji zrealizowano także przepompownię ścieków wraz z przewodem tłocznym o długości 452,2 m.

Wartość inwestycji: 1 099 373,07 zł

■ Budowa sieci wodociągowej (307,5 m) i kanalizacji sanitarnej (348,8 m) w ul. Jeżynowej w Granicy.

Wartość inwestycji: 479 329,54 zł



Pozostałe inwestycje wodociągowe i kanalizacyjne:

■ Wymiana sieci, przyłączy wodociągowych i kanalizacyjnych oraz zasuw i hydrantów, usuwanie awarii na SUW i sieci wodociągowej oraz płukanie sieci wodociągowej i usuwanie awarii na sieci kanalizacyjnej (2019 r.).

Wartość inwestycji: 528 205,78 zł

■ Budowa sieci wodociągowej w ul. Sokołowskiej w Sokołowie, od ul. Wacława do końca zabudowań (2023 r.).

Wartość inwestycji: 140 220,00 zł

■ Budowa sieci kanalizacji sanitarnej oraz wodociągowej w drodze bocznej od ul. Głównej w Granicy (2022 r.).

Wartość inwestycji: 139 605,00 zł

■ Budowa sieci wodociągowej w ul. Borowskiego w Opaczy Małej oraz przebudowa sieci wodociągowej w ul. Wiejskiej w Regułach (2019 r.).

Wartość inwestycji: 133 403,46 zł

■ Budowa sieci kanalizacji sanitarnej w ul. Szarej w Michałowicach-Wsi (2020 r.).

Wartość inwestycji: 139 561,00 zł

■ Budowa sieci kanalizacji sanitarnej w ulicy bocznej od ul. Długiej w Granicy, na działce nr 269/3 (2022 r.).

Wartość inwestycji: 129 888,00 zł

■ Budowa sieci wodociągowej w ul. Jarzębinowej i Torfowej w Regułach (2020 r.).

Wartość inwestycji: 129 150,00 zł

■ Budowa sieci wodociągowej i kanalizacji sanitarnej w ul. Bugaj w Komorowie-Wsi (2020 r.).

Wartość inwestycji: 177 120,00 zł

■ Wykonanie dokumentacji projektowej kolektora tłoczego w al. Topolowej w Michałowicach i Regułach, dot. odcinka

o długości 1,5 km, od przepompowni w ul. Kolejowej w Michałowicach do ul. Królowej Śniegu w Regułach (2023 r.).

Wartość inwestycji: 97 785,00 zł

■ Budowa sieci kanalizacji sanitarnej w drodze bocznej od ul. Stara Droga w Komorowie-Wsi (2022 r.).

Wartość inwestycji: 94 305,60 zł

■ Budowa sieci wodociągowej w ul. Jagodowej w Pęcicach, od ul. Parkowej (2023 r.).

Wartość inwestycji: 80 683,68 zł

■ Budowa sieci wodociągowej w drodze dojazdowej do ul. Głównej w Nowej Wsi (2021 r.).

Wartość inwestycji: 73 800,00 zł

■ Budowa sieci wodociągowej w drogach dojazdowych do ul. Polnej w Nowej Wsi (2020 i 2021 r.).

Wartość inwestycji: 105 010,00 zł

■ Budowa sieci kanalizacji sanitarnej i wodociągowej w ul. Cyprysowej w Granicy (2020 r.).

Wartość inwestycji: 116 850,00 zł

■ Budowa sieci wodociągowej w ulicy dojazdowej do ul. Brzozowej w Komorowie (2020 r.).

Wartość inwestycji: 57 810,00 zł

■ Budowa odcinka sieci kanalizacji sanitarnej w ul. Stara Droga w Komorowie-Wsi (2021 r.).

Wartość inwestycji: 49 938,00 zł

■ Budowa sieci wodociągowej w ul. Gwiazdzistej w Nowej Wsi (2022 r.).

Wartość inwestycji: 37 722,24 zł

■ Budowa sieci kanalizacji sanitarnej w ul. Nałkowskiej w Granicy (2020 r.).

Wartość inwestycji: 24 600,00 zł

Rozbudowa gminnych stacji uzdatniania wody

■ Dostęp do czystej, świeżej wody jest naszym najważniejszym prawem, dlatego stale dbamy o dobrą infrastrukturę, która nam tę wodę dostarcza do naszych domów. Te z reguły niewidoczne dla oczu inwestycje są bardzo ważne dla naszej społeczności, bo zapewniają nam dostęp do pitnej wody na dziesiątki lat.

■ W gminie mamy dwie stacje uzdatniania wody (SUW): w Komorowie osiedlu, która przesyła wodę do nieruchomości w Komorowie, Komorowie-Wsi, Granicy i Nowej Wsi oraz w Pęcicach - dostarczająca wodę do Pęcic, Pęcic Małych, Suchego Lasu i Sokółowa.



Stacja Uzdatniania Wody - Pęcice

■ W latach 2021-2023 dużą modernizację przeszła Stacja Uzdatniania Wody w Pęcicach (SUW). W ramach tej inwestycji rozbudowaliśmy ciąg technologiczny o nowy aerator przeznaczony do napowietrzania wody podziemnej, ujmowanej ze studni głębinowych oraz o drugi zespół filtrów, mających na celu redukcję żelaza i manganu z wody.

■ Wymieniliśmy również dotychczasowe przewody technologiczne na stal nierdzewną wraz z armaturą instalacyjną. Stacja w Pęcicach została wyposażona także w nowoczesne urządzenia, tj. lampę UV, która na bieżąco promieniami ultrafioletowymi odkaża wodę uzdatnioną, wprowadzaną bezpośrednio do sieci wodociągowej. Został również zamontowany nowoczesny chlorator (z przygotowaniem chloru na miejscu), który zapobiegawczo ma dezynfekować wodę w przypadkach awarii i prac montażowych na sieci wodociągowej.

■ Ponadto na potrzeby monitoringu pracy SUW został zainstalowany elektroniczny i wizualny system sterowania procesem technologii uzdatniania i dostawy wody pitnej. Dzięki temu nadzór i obsługa stacji będzie bardziej precyzyjna i łatwiejsza.

■ Jednak to nie wszystkie inwestycje dotyczące SUW Pęcice. W 2021 r., na działce nr 326 został wykonany odwiert studni o głębokości 92 m o ustalonym zasobie eksploatacyjnym na poziomie 90 m³ /h. Natomiast w 2023 r. wybudowaliśmy przewód wody surowej (ok. 700 m) stanowiący połączenie wybudowanej studni ze stacją uzdatniania wody. Ponadto wykonana została obudowa studni głębinowej.

Wartość inwestycji : 4 000 872,07 zł



Stacja Uzdatniania Wody - Komorów

■ Zainwestowaliśmy także w rozbudowę Stacji Uzdatniania Wody w Komorowie. Dokonaliśmy zakupu działki nr 403/2 położonej w Komorowie-Wsi, na której wykonaliśmy nowe ujęcie wody - studnię głębinową.

■ Zgodnie z projektem robót geologicznych został wykonany odwiert o głębokości 94 m, o planowanym zasobie eksploatacyjnym na poziomie 160 m³ /h. Miejsce na studnię wybrano po przeprowadzeniu niezbędnych analiz i badań geologicznych, w wyniku czego zdefiniowano miejsce na wysokowydajne ujęcie wody o bardzo dobrej jakości.

■ Planujemy jeszcze budowę przewodu wody surowej, wraz z obudową studni.

Wartość inwestycji: 1 049 153,32 zł

Poidetka

■ W 2022 r. w 7 miejscach na terenie naszej gminy wybudowaliśmy poidetka wody pitnej, w tym 4 w Michałowicach: na terenie szkoły, przy skateparku, przy stacji kolejki WKD (ul. Dworcowa) i przy ścieżce rowerowej (ul. Kolejowa), w Granicy: na terenie kompleksu sportowego (przy ul. Nowogranickiej) i przy placu zabaw (ul. Poprzeczna) oraz w Komorowie - na terenie szkoły.

■ Trzy z nich tj. w Michałowicach: przy ul. Dworcowej, ul. Kolejowej, ul. Szkolnej przy skateparku posiadają dodatkowo poidetka dla zwierząt, pozostałe natomiast posiadają nalewaki do butelek i dostosowane są dla osób z niepełnosprawnościami.

Wartość inwestycji: 463 280,20 zł



Poprawa jakości świadczenia usług publicznych w formie elektronicznej w gminie Michałowice

■ W ramach tej inwestycji powstał portal eBOI (Elektroniczne Biuro Obsługi Interesanta) umożliwiający mieszkańcom wgląd w zobowiązania i składanie wniosków on-line, opłaty za wodę i kanalizację oraz obsługę e-rekrutacji do szkół. Aby umożliwić zasilanie danymi systemu, wymieniono w urzędzie gminy oprogramowanie księgowości podatkowej (podatki, odpady, woda i kanalizacja) oraz zawarto umowę z wykonawcą na wsparcie, utrzymanie i aktualizację systemu do roku 2027.

■ Integralną częścią projektu był zakup wodomierzy radiowych pozwalających na precyzyjny pomiar ultradźwiękowy oraz zdalną komunikację (odczyty wodomierzy). W pierwszym etapie zakupiono 2100 wodomierzy i wykonano montaż w domach mieszkańców gminy.

Wartość inwestycji: 2 353 128,00 zł

Więcej szczegółów na stronie:

www.michalowice.pl/e-urzad/

Elektroniczne Biuro Obsługi Interesanta



załatw sprawy z domu
bez wizyty w urzędzie





Szkoły i przedszkola

Lata 2019-2023 przyniosły wiele inwestycji związanych z gminną oświatą. Inwestując w rozwój infrastruktury szkolno-przedszkolnej poprawiamy warunki edukacji dzieci i młodzieży. Najmłodszy mieszkańcy gminy zyskali nowe przedszkole w Regułach, uczniowie - salę sportową w Michałowicach. Stale modernizujemy obiekty już istniejące w Michałowicach, Komorowie i Nowej Wsi. Kolejne inwestycje są realizowane: rozpoczęliśmy budowę przedszkola w Michałowicach, powstał projekt kompleksu szkolnego w Regułach i koncepcja architektoniczna żłobka i przedszkola w Granicy. Nowe obiekty będą służyły wielu pokoleniom najmłodszych mieszkańców gminy.

Budżet nakładów inwestycyjnych na oświatę był rekordowy – w ostatnich 5 latach wyniósł on **67 667 207,74 zł**, co stanowi **25,3 %** wszystkich wydatków inwestycyjnych.

Energoefektywne przedszkole w Regułach

■ Od listopada 2022 r. 225 dzieci z gminy Michałowice uczęszcza do nowego, bardzo dobrze wyposażonego i energoefektywnego na miarę XXI wieku przedszkola.



Od konkursu do realizacji

■ Historia tej inwestycji zaczęła się w marcu 2019 r., kiedy to wójt Małgorzata Pachecka podpisała umowę ze Stowarzyszeniem Architektów Polskich na organizację konkursu architektoniczno-urbanistycznego na zagospodarowanie terenu w Regułach. Laureatem została firma M.O.C. Architekci z Katowic. Kolejne lata to przygotowanie dokumentacji projektowej, uzyskanie pozwoleń na budowę, przeprowadzenie przetargu. W maju 2021 r. podpisano umowę na realizację tej inwestycji z firmą Ekoenergia, a w czerwcu maszyny wjechały na plac budowy. Budowa zakończyła się w październiku 2022 r.

O budynku

■ Obiekt został zaprojektowany i wykonany z myślą o energoefektywności. Do technologii pozwalających zaoszczędzić energię można zaliczyć: pokrycie dachu („zielony dach”), system ogrzewania i wentylacji, pompy ciepła, panele fotowoltaiczne, sterowanie sztucznym oświetleniem, oświetlenie typu LED, a także podziemny zbiornik wody deszczowej służący gromadzeniu deszczówki używanej do podlewania zieleni.

■ Powierzchnia użytkowa przedszkola to ok. 2000 m². Na parterze wokół centralnego patio doświetlającego wewnątrz usytuowany jest hol wejściowy oraz 9 sal dydaktycznych z zapleczem szatniowo-sanitarnym, z których dwie przystosowane są do pełnienia funkcji sali rekreacyjnej oraz sali do zajęć ruchowych. Na parterze znajdują się także kuchnia oraz jadalnia dla dzieci starszych.

■ Na piętrze są sale m.in.: do terapii sensorycznej oraz doświadczania świata, pokoje biurowo-administracyjne oraz pomieszczenia techniczne. Duże przeszklenia budynku, które otwierają przestrzeń na otaczającą zieleni i teren wokół budynku, oraz estetyka wykończenia i kolorystyka sal zostały zaprojektowane z myślą o jak najlepszym samopoczuciu dzieci w miejscu, w którym spędzają kilka godzin dziennie.

■ Głównym materiałem na elewacjach oraz we wnętrzu obiektu jest naturalne drzewo modrzewiowe, które nadaje przyjazny i naturalny charakter budynkowi.



Zagospodarowanie terenu

■ Obok przedszkola powstał m.in.: plac zabaw dla dzieci z zielonymi pagórkami, wiatą rowerową, altaną i wyniesione ogródki do uprawy roślin. Wokół budynku wykonano nasadzenia drzew (61 szt.) i krzewów (ok. 140 m²) oraz założono trawnik (ok. 5 300 m²). Tereny podlewane są za pomocą automatycznego systemu nawadniania.

Wartość inwestycji: 23 046 565,42 zł



Rozbudowa sali gimnastycznej wraz z zapleczem

■ W listopadzie 2022 r. zakończyła się trwająca od czerwca 2021 r. kompleksowa jej przebudowa. W miejscu starej sali gimnastycznej powstała nowoczesna sala sportowa z pełnowymiarowym boiskiem do koszykówki, piłki ręcznej, siatkówki i badmintonu. Nowa hala zyskała trybuny, na których pomieści się 190 kibiców dopingujących sportowców. Obiekt został przystosowany do potrzeb osób z niepełnosprawnością m.in. poprzez specjalnie przystosowane toalety oraz montaż windy. Nowa sala to także nowe szatnie z toaletami i prysznicami, nowe pomieszczenia dla nauczycieli i magazyny na sprzęt sportowy.

■ Sala sportowa ma 865 m² powierzchni. Podzielona jest kotarami akustycznymi, które pozwalają na wyodrębnienie 3 pól do niezależnie prowadzonych zajęć. W posadzce można osadzać słupki do gry w siatkówkę i piłkę ręczną, natomiast pod stropem zamontowano opuszczane kosze do koszykówki z tablicami. Sala wyposażona jest w tablicę świetlną z wynikami. Podłoga wykończona jest wykładziną sportową. Docieplono ściany zewnętrzne obiektu i wykonano nową elewację. Dodatkowo, południową ścianę budynku zdobi mural.

Wartość inwestycji: 8 387 081,71 zł

Termomodernizacja szkoły

■ Przebudowa sali to nie jedyna inwestycja w michałowickiej placówce. Szkoła przeszła także kompleksową termomodernizację, tj. budynek został ocieplony w częściach A-E, wyremontowano dach w częściach A-D, zamontowano instalację fotowoltaiczną oraz pompy ciepła, które stanowią źródło ciepła dla całego obiektu. Przebudowano także instalację gazową oraz ogrzewanie szkoły (w tym montaż około 250 szt. nowych grzejników).

■ Wyremontowano elewację w budynkach A,D i E. Wymieniona została również część okien (300 sztuk) i drzwi (12 drzwi), schody wejściowe i pochylnia dla osób z niepełnosprawnością. Wymieniono także sieć komputerową, która obecnie swoim zasięgiem obejmuje wszystkie części szkoły.

Wartość inwestycji: 6 083 785,79 zł





Mazowsze.
serce Polski

Pozostałe modernizacje:

■ W latach 2019-2020 zmodernizowano plac zabaw przy szkole m.in. wymieniono nawierzchnię – teraz plac wyłożony jest bezpiecznymi matami przerostowymi.

Wartość inwestycji: 150 592,70 zł

■ W okresie wakacyjnym modernizowano pomieszczenia i sale lekcyjne, m.in. przebudowano patio oraz budynek szkoły, powiększając powierzchnię świetlicy o ponad 50 m² (2019-2020).

Wartość inwestycji: 567 187,45 zł

■ Zmodernizowano istniejące przyłącze wodociągowe (2020 r.).

Wartość inwestycji: 23 247,00 zł

■ Przebudowano części sal i zmieniono ich użytkowanie z funkcji dydaktycznej na potrzeby zaplecza kuchennego

i jadalni. W pomieszczeniach wykonano m.in. nową instalację wodno-kanalizacyjną, wentylację oraz instalację elektryczną. W utworzonym zapleczu kuchennym zamontowano nowy sprzęt. Zmodernizowano toalety dla personelu w bloku A, natomiast w bloku B – wymieniono drzwi wewnętrzne i wykładziny podłogowe oraz pomalowano ściany i sufity. Ponadto, po ekspertyzie technicznej budynku, dostosowano go do przepisów przeciwpożarowych, montując 6 szt. drzwi o odporności ogniowej EL 30 S 200, przebudowano instalację hydrantową oraz zainstalowano oświetlenie ewakuacyjne. Zmodernizowano także toalety dla personelu (2022 r.).

Wartość inwestycji: 841 065,96 zł

■ Zmodernizowano halę pneumatyczną (2023 r.).

Wartość inwestycji: 375 519,00 zł

Zespół Szkół Ogólnokształcących w Komorowie



■ Zmodernizowano 6 sal lekcyjnych, pokój nauczycielski i pokój pedagoga oraz oświetlenie (2019 r.).

Wartość inwestycji: 152 326,91 zł

■ Zamontowano garaż na rolbę - maszyna do czyszczenia i wygładzania lodu (2020 r.).

Wartość inwestycji: 38 253,00 zł

■ Wybudowano plac zabaw – powstały na nim strefy bezpieczeństwa, wybudowano małe boisko. Ustawiono ławki, stojaki na rowery. Cały plac zyskał nowe oświetlenie (2020 i 2021 r.).

Wartość inwestycji: 287 804,01 zł

■ Przebudowano boisko sportowe – zostało ono dostosowane do wymogów boiska do piłki nożnej (2020 i 2021 r.).

Wartość inwestycji: 344 131,86 zł

■ Wyremontowano kuchnię i zmodernizowano wentylację i instalację elektryczną. Wymieniono także posadzkę, odnowiono ściany oraz wymieniono drzwi wejściowe (2020 r.).

Wartość inwestycji: 171 848,00 zł

■ Zmodernizowano sale lekcyjne na II piętrze budynku nr 2 oraz wymieniono instalację elektryczną w sali gimnastycznej (2020 r.).

Wartość inwestycji: 151 290,00 zł



■ W części szkoły wymieniono instalację elektryczną i naprawiono ściany. Zmodernizowano podłogi w salach. Metamorfozę przeszedł korytarz i klatka schodowa w budynku nr 1 zespołu szkół (2021 r.).

Wartość inwestycji: 586 50,79 zł

■ Zmodernizowano dachy dwóch budynków zespołu szkół (4 i 5), wykonując nowe pokrycie dachowe oraz obróbki blacharskie. Ponadto wymieniono stolarkę okienną w budynku nr 1, montując 60 nowych okien, wymieniając parapety zewnętrzne i wewnętrzne oraz zamontowano rolety okienne (2022 r.).

Wartość inwestycji: 987 765,04 zł

■ Zmodernizowano instalację elektryczną budynku nr 1 wraz z wymianą wewnętrznej linii zasilającej w budynkach nr 2 i nr 3 szkoły. Została wymieniona instalacja elektryczna, instalacja sieci strukturalnej, tablice elektryczne, oprawy oświetleniowe i osprzęt elektryczny, wykonano nową wewnętrzną linię zasilającą budynek nr 2 i nr 3 (liceum ogólnokształcące) oraz instalację połączeń wyrównawczych (2023 r.).

Wartość inwestycji: 939 310,82 zł

Zespół Szkolno-Przedszkolny w Nowej Wsi

■ Zmodernizowano sale lekcyjne w szkole oraz wykonano remont schodów wejściowych, naprawę schodów od strony tarasu, wymianę klimatyzatora oraz malowanie kuchni w przedszkolu w Nowej Wsi (2019 r.).

Wartość inwestycji: 336 756,00 zł

■ Zmodernizowano salę gimnastyczną wraz z zapleczem szatniowo-sanitarnym. Wymieniono także okna i drzwi. Sala ma nową sportową podłogę. Wymieniono instalacje: centralnego ogrzewania, wodno-kanalizacyjną, elektryczną i teletechniczną. Odnowiono ściany oraz wykonano nową wentylację mechaniczną. Dodatkowo wymieniono instalację teletechniczną: zapewniliśmy uczniom nagłośnienie, Internet, możliwość skorzystania z audiowizualnych pomocy dydaktycznych (2020-2021 r.).

■ Pozyskaliśmy dofinansowanie w wysokości 187 730,25 zł na realizację zadania pn. „Szkoła w Nowej Wsi - modernizacja obiektów szkolnych” w ramach Mazowieckiego Instrumentu Wsparcia Infrastruktury Sportowej MAZOWSZE 2021.

Wartość inwestycji: 566 321,09 zł.



■ Wybudowano wiatę rowerową - pod dachem jest miejsce na blisko 200 rowerów, deskorolek i hulajnog. Z uwagi na ochronę systemu korzeniowego istniejących drzew zastosowano tzw. chodnik podwieszony - ażurowy, wzniesioną ponad nabięgi korzeniowe drzew platformę - ruszt z systemowych ażurowych krat pomostowych. Takie rozwiązanie umożliwiło zasadzenie roślin zimozielonych oraz bluszczu bezpośrednio pod rusztem. Posadzono także dodatkowe drzewa (2020-2021 r.).

Wartość inwestycji: 489 902,95 zł

■ Wyremontowano świetlicę wraz z wymianą podłogi, drzwi oraz malowaniem ścian. Zamontowano także klimatyzację w pomieszczeniach przedszkolnych, sali rekreacyjnej i w świetlicy (2020 r.).

Wartość inwestycji: 261 420,00 zł

■ Zmodernizowano teren wokół przedszkola, w tym ciągi komunikacyjne i wejścia do budynku przedszkola i biblioteki. Wyremontowana została także okładzina tarasu i wymienione zostały barierki. Przedszkole stało się bardziej funkcjonalne i przyjemniejsze wizualnie dla dzieci (2020 r.).

Wartość inwestycji: 332 670,65 zł

■ Zmodernizowano kuchnię i zaplecze kuchenne w szkole i przedszkolu - zostały zmienione układy pomieszczeń, a ponadto została wymieniona instalacja grzewcza, elektryczna, wodno-kanalizacyjna i gazowa. Pomieszczenia zostały wyposażone w klimatyzację i wentylację mechaniczną. Zamontowano nową stolarkę okienną. Zaplecza kuchenne są zaopatrzone w nowe meble stalowe i wyposażenie, natomiast na ścianach i sufitach zamontowano elementy akustyczne. Ponadto w przedszkolu wyremontowane zostały dwie łazienki i toaleta dla personelu. W szkole natomiast powiększone zostało pomieszczenie stołówki, co da możliwość rozlokowania większej liczby stolików i obsługi większej liczby dzieci w jednym czasie.

Wartość inwestycji: 3 780 499,32 zł





■ W 2023 r. rozpoczęliśmy kolejną inwestycję na miarę XXI wieku dla najmłodszych mieszkańców naszej gminy - budowę przedszkola w Michałowicach. Prace nad projektem tego obiektu rozpoczęliśmy w 2020 roku, wówczas powstała jego koncepcja architektoniczna.

■ W 2021 r. zawarto umowę na opracowanie dokumentacji projektowej na budowę nowego energoefektywnego przedszkola w Michałowicach. Umowa została zawarta na podstawie przeprowadzonego rok wcześniej, we współpracy z Oddziałem Warszawskim Stowarzyszenia Architektów Polskich, konkursu na koncepcję tego obiektu. Wpłynęło 56 prac. Ostatecznie projekt budowlany i wykonawczy przedszkola w Michałowicach został opracowany na podstawie koncepcji pracowni architektonicznej 2pm Piotr Musiałowski.

To przedsięwzięcie zamierzamy zakończyć w 2024 roku.

O projekcie

■ Przy ul. Szkolnej powstaje dwukondygnacyjny budynek dla 175 dzieci. Na parterze zaplanowanych jest 7 sal dydaktycznych oraz pomieszczenia o funkcji gastronomicznej. Na piętrze pomieszczenia rekreacyjno-sportowe oraz administracja przedszkola, pokój logopedy, pielęgniarki i psychologa. W części podziemnej - pomieszczenia techniczne oraz magazyny kuchenne.

■ Kondygnacje będzie łączyć klatka schodowa z windą. Wszystkie pomieszczenia dostępne będą dla osób z niepełnosprawnością, a na parterze zaprojektowano dedykowane im łazienki. W przedszkolu zaplanowano także salę sensoryczną oraz pokój doświadczania świata, które znajdują się na piętrze.

■ Ponadto zostanie zagospodarowany teren wokół przedszkola, m.in.: powstanie nowy plac zabaw, ogródki warzywne i altany, labirynt z żywopłotu, będą nowe nasadzenia drzew i krzewów.

■ Urządzony zostanie również teren wokół górki saneczkowej znajdującej się w pobliżu przedszkola tak, by pozostał on dostępny dla mieszkańców.

■ W budynku przedszkola będą zastosowane energoefektywne rozwiązania, m.in.: sale dydaktyczne z dużymi przeszkleniami od strony południowej, które pozwolą na realne zyski ciepłe do wnętrza w miesiącach zimnych; rolety zewnętrzne przeciwstłoneczne chroniące przed przegrzewaniem w miesiącach ciepłych; żwirowy dach i taras z zielenią ekstensywną jako bufor termiczny oraz element retencji wody opadowej; panele fotowoltaiczne na dachu, proekologiczne systemy ogrzewania i wentylacji, zbiornik retencjonujący wodę opadową z wykorzystaniem zmagazynowanej wody do podlewania zieleni.

Wartość inwestycji 22 563 550,22 zł

Szkoła w Regułach - projekt



■ W 2023 roku została opracowana koncepcja architektoniczna obiektu, która była konsultowana z mieszkańcami. Projekt budowlany otrzymaliśmy w marcu 2024 r. Wówczas gmina złożyła do Starostwa Powiatowego w Pruszkowie wniosek o pozwolenie na budowę.

■ Szkoła ma powstać na terenie między urzędem gminy, a istniejącym przedszkolem.

■ Zaprojektowany budynek składa się z 4 segmentów.

■ W kompleksie szkolnym zaplanowano m.in.:

- sale lekcyjne/tematyczne dla 150 dzieci z klas I-III oraz 250 uczniów z klas IV-VIII,
- w centrum budynku dwukondygnacyjne atrium – serce szkoły; na jego dachu zaplanowano przeszkloną zieloną klasę na ok 28 osób, a pozostałą część stanowi przestrzeń rekreacyjna z donicami,
- pełen blok żywieniowy, kuchnię i jadalnię,
- świetlicę,
- jedną salę do terapii sensorycznej oraz dwie do zajęć rewalidacyjnych,
- gabinet lekarski oraz dla logopedy,
- salę komputerową,
- bibliotekę z czytelnią,
- pomieszczenia administracyjno – biurowe,
- halę sportową wraz z trybunami,
- plac zabaw dla najmłodszych,
- boisko wielofunkcyjne do koszykówki i siatkówki oraz boisko do piłki nożnej, bieżnię i piaskownicę do skoku w dal,
- budynek sanitarno – szatniowy przy boisku wraz z magazynkiem.

■ Obok obiektu będzie parking, jak również zadaszone stanowisko na rowery.

■ Uzyskanie pozwolenie na budowę planowane jest na trzeci kwartał 2024 r, natomiast odbiór kompletnej dokumentacji na koniec 2024 r.

Wartość dokumentacji: 604 366,00 zł



Żłobek w Granicy

■ W lipcu 2024 r. odbyło się kolejne spotkanie z mieszkańcami dot. budowy żłobka w Granicy. Na spotkaniu przedstawiono projekt budowlany, który powstał z uwzględnieniem zgłaszanych przez mieszkańców uwag. Obiekt ma powstać przy ulicy Szczęśliwej, na działce o powierzchni 1 ha, którą na ten właśnie cel Wspólnota Gruntowa Wsi Granica nieodpłatnie przekazała gminie Michałowice.

■ W 2023 r. gmina pozyskała dofinansowanie na budowę żłobka w kwocie ponad 2 mln zł z programu „Maluch Plus”. Środki te pozwolą na pokrycie ponad 35% zakładanego kosztu budowy. Projektowany obiekt będzie budynkiem murowanym, parterowym, niepodpiwniczonym, o powierzchni użytkowej blisko 730 m². Budynek będzie mieścił dwie sale (powierzchnia użytkowa pow. 60 m²) przeznaczone do pobytu 25 dzieci każda. Do każdej sali przynależać będzie łazienka oraz pomieszczenie leżakowania. W budynku będzie zaplecze biurowo-socjalne dla pracowników żłobka oraz pełne zaplecze kuchenne.

■ Forma architektoniczna powstała na podstawie trapezu.

Ułożenie dachu zapewnia zadaszenie nad drzwiami oraz częścią przewidzianą na stanowiska postojowe dla rowerów i hulajnóg. Dach będzie płaski z attyką na całym obwodzie. Wykończenie budynku stanowić będzie tynk w kolorze kremowym. Cały budynek zaprojektowany jest w sposób umożliwiający korzystanie z niego przez osoby z niepełnosprawnością. Ponadto żłobek będzie budynkiem niskoemisyjnym, wyposażonym w pompę ciepła oraz kocioł na gaz ziemny – ekologiczne, najbardziej przyjazne dla środowiska paliwo. W projekcie uwzględniono również niskoenergetyczne rozwiązania instalacyjne (oświetlenie typu LED).

■ Gmina Michałowice pozyskała w 2023 r. dofinansowanie na budowę żłobka w kwocie ponad 2 mln zł z programu Maluch Plus. Środki te pozwolą na pokrycie ponad 35% zakładanego kosztu budowy. Po trzech latach trwałości projektu, w przypadku braku zapotrzebowania na taką liczbę miejsc żłobkowych, gmina może zmienić przeznaczenie obiektu np. na gminne przedszkole, którego w Granicy brakuje.



 MALUCH+

Oczyszczacze powietrza



■ Od października 2020 r. 74 profesjonalne oczyszczacze powietrza codziennie poprawiają jakość powietrza w przedszkolnych salach 5 placówek publicznych oraz 15 niepublicznych. Wyposażone są w Filtry HEPA z węglem aktywowanym, które skutecznie filtrują powietrze z pyłów zawieszonych PM2,5 i PM10 (powodujących smog), a także m.in. kurzu, pyłków i innych alergenów, wirusów, bakterii, zarodników pleśni i grzybów ze skutecznością ponad 99,7%. Urządzenia są bardzo ciche, co zapewnia dzieciom miłe warunki przebywania w salach. Posiadają ATEST Narodowego Instytutu Zdrowia Publicznego - Państwowego Zakładu Higieny (PZH).

Koszt: 112 668, 00 zł

 **Mazowsze.**
serce Polski



Miejsca spotkań mieszkańców

- dom kultury
- świetlice
- biblioteki i inne

W naszej gminie stawiamy na rozwój infrastruktury świadczącej usługi społeczne tj. miejsc wspólnych spotkań mieszkańców, które zapewniają możliwość spędzania wolnego czasu, organizacji wydarzeń kulturalnych i zajęć sportowo-rekreacyjnych.

W latach 2019-2023 na rozwój infrastruktury społecznej przeznaczaliśmy **26 370 514,78 zł**, co stanowi **9,8 %** wszystkich wydatków inwestycyjnych.

Dom kultury w Komorowie



Centrum Inicjatyw Kulturalnych w Komorowie

Prace związane z budową CIK rozpoczęły się w 2019 r., gdy SARP ogłosił konkurs na opracowanie koncepcji architektonicznej. Dokumentację projektową opracowano w latach 2021-2022. Autorami projektu są: Natalia Wilczak, Małgorzata Wiśniewska i Marek Kuciński. W czerwcu 2023 r. wójt Małgorzata Pachecka podpisała umowę z wykonawcą, firmą MPJ Sp. z o.o. z Warszawy, na jego budowę. Wmurowanie aktu erekcyjnego odbyło się w marcu 2024 r.

Podstawowym założeniem Centrum Inicjatyw Kulturalnych jest stworzenie miejsca dla mieszkańców gminy, które będzie zachęcało do wzajemnych spotkań i organizacji wydarzeń kulturalnych. Będzie dawało możliwości aktywnego spędzenia czasu, a także będzie pobudzało relacje sąsiedzkie.

Zaprojektowany obiekt wraz z przyległym parkiem stanowi naturalną kontynuację założeń urbanistycznych Miasta Ogrodu Komorowa. Bryła budynku została rozczłonkowana na mniejsze, niezależne części. Każda z tych części stanowi wizualnie i funkcjonalnie osobny budynek, skalą nawiązujący do okolicznej zabudowy.

Budynek Centrum Inicjatyw Kulturalnych to parterowy obiekt z płaskim dachem, w części podpiwniczony. Jego powierzchnia zabudowy wynosi 852,68 m². Do budynku prowadzić będą cztery wejścia: główne od ulicy Kolejowej, od południa - wejście z parku, od zachodu - wejście od strony kolejki WKD oraz od północy - wejście techniczne. Na parterze znajdować się będzie ogólnodostępny hol, sala wielofunkcyjna, sala ćwiczeń ruchowych, sala warsztatowa oraz sala projekcyjna. Dodatkowo w tej części zaprojektowano kawiarnię z zapleczem, sanitariaty, szatnię, pomieszczenie biurowe i multimedialne, garderobę, szatnię, reżyserkę oraz magazyny. Ponadto od strony wschodniej zlokalizowano toaletę publiczną, dostępną z zewnątrz. W kondygnacji podziemnej, oprócz pomieszczeń technicznych, zaprojektowane są pomieszczenia socjalne i pomocnicze.

Podstawowym materiałem wykończeniowym elewacji budynku jest naturalne drewno, pionowo ułożone. Dzięki specjalnemu procesowi modyfikacji termicznej deski elewacyjne staną się odporne na warunki atmosferyczne i nie będą wymagać żadnej innej impregnacji.

Zakończenie budowy planowane jest w 2025 roku.



Stan budowy na 15 marca 2024 r.

Wartość inwestycji: 13 628 879,18zł

Na realizację zadania w 2022 r. otrzymaliśmy dofinansowanie, w ramach zadań ważnych dla równomiernego rozwoju województwa mazowieckiego w 2022 r., w wysokości 2 000 000,00 zł.

Mazowsze.
serce Polski



Świetlica w Pęcicach

■ Prace nad budową świetlicy rozpoczęły się w lutym 2022 r. Nowa świetlica oferuje ponad 206 m² powierzchni użytkowej, w tym główną salę zajęć o powierzchni prawie 102 m², w pełni wyposażone zaplecze kuchenne wraz z magazynem, 3 toalety, pomieszczenia techniczne oraz ciąg komunikacyjny. Na zewnątrz budynku wybudowany został drewniany taras, a nad nim dwie zadaszzone pergole. Świetlica jest w całości dostosowana dla osób z niepełnosprawnością. Budynek ma możliwość rozbudowy o drugą salę od strony zachodniej

■ Wyposażona jest w rozwiązania ekologiczne: pompę ciepła, panele fotowoltaiczne, a także system do zbierania wody deszczowej „Wodotapacz”.

■ Konstrukcja budynku została wykonana nowoczesną, zaawansowaną technologią budownictwa drewnianego CLT, która jest bardzo wytrzymała, a przy tym zachowuje walory drewna naturalnego. Budynek będzie miał możliwość rozbudowy o drugą salę od strony zachodniej. Elewacja obiektu została wykończona drewnem modyfikowanym termicznie.

■ Zagospodarowano teren wokół świetlicy - ustawiono urządzenia zabawowe, powstało linarium i „fabryka piasku”, a także zamontowano nowe ogrodzenie, ławki oraz stojaki na rowery.

Oficjalne otwarcie świetlicy odbyło się w październiku 2023 r.

■ Budowa elementów świetlicy została dofinansowana z budżet Samorządu Województwa Mazowieckiego - Mazowsze dla lokalnych centrów integracyjnych 2023.

Wartość inwestycji: 3 649 652,31 zł



Świetlica w Pęcicach Małych

■ W 2020 r. rozpoczęła się przebudowa świetlicy w Pęcicach Małych. Budynek po przebudowie i generalnym remoncie został oddany do użytku w lipcu, 2021 r. Miejsce to nabrało nowego wymiaru, nie tylko ze względu na zwiększoną powierzchnię, ale także na nowoczesne zaplecze sanitarne i zmianę posadzki na drewnianą, przyjazną podczas ćwiczeń gimnastycznych, takich jak joga i pilates. Główna sala została podzielona ruchomą zasłoną, co znacząco zwiększa funkcjonalność świetlicy.

■ Miejsce spotkań mieszkańców sołectwa zyskało również nowe otoczenie. Utwardzona została droga dojazdowa od ul. Jaśminowej, powstało kilka miejsc parkingowych, również dla osób z niepełnosprawnością. Przed świetlicą znajduje się duży i piękny drewniany taras, który sprawdził się już poprzedniego lata. Ścieżki spacerowe w pobliskim parku również zyskały nowe, utwardzone podłoże, a pobliska strefa rekreacji i zabaw wzbogaciła się o linarium.

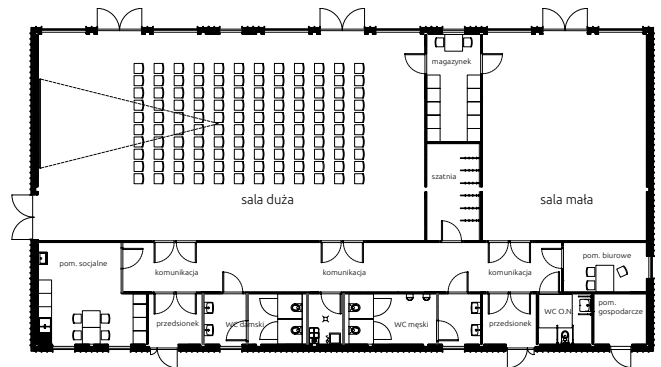
Wartość inwestycji: 1 260 403,12 zł



Świetlica dla mieszkańców osiedla Michałowice

■ Powstaje na terenie przedszkola, przy ul. Szkolnej w Michałowicach. Część dawnych budynków, niepodlegających rozbiórce, przejdzie metamorfozę i powstanie w nich świetlica wiejska. Jej powierzchnia użytkowa to blisko 373 mkw. W świetlicy zaplanowano dwie sale – dużą o powierzchni ok. 161 mkw i mniejszą o powierzchni ok. 69 mkw, a także: magazynek, szatnię, toalety, pomieszczenia: biurowe, gospodarcze, socjalne i porządkowe. Obiekt będzie gotowy w III kwartale 2024 r.

Wartość inwestycji: 1 397 252,03 zł



Rozbudowa świetlicy wiejskiej w Komorowie-Wsi - koncepcja

■ Świetlica wiejska przy ul. Kaliszany 18 w Komorowie-Wsi szykuje się do architektonicznej przemiany – przejdzie gruntowną modernizację. Budynek zyska nową nowoczesną bryłę, która wpisze się w naturalne, najbliższe otoczenie. Będzie to budynek dwukondygnacyjny, podzielony na trzy strefy, z myślą o różnorodnych potrzebach użytkowników. Na parterze przewidziana jest sala wielofunkcyjna, kuchnia, toalety, hol z szatnią, pomieszczenia techniczne oraz winda. Na pierwszym piętrze znajdować się będą dwie małe sale oraz toaleta. Na zewnątrz budynku przewidziany jest drewniany, zadaszony taras widokowy.

■ Budynek w całości jest dostosowany dla osób z niepełnosprawnością ruchową. Koncepcja przewiduje zastosowanie opalonego drewna jako głównego materiału elewacyjnego, łącząc w sobie ekologię, trwałość i estetykę, co nadaje obiektowi nie tylko nowoczesny wygląd, ale także wpisuje go w naturalne otoczenie parku.

■ Duże przeszklenia mają wprowadzić naturalne światło do wnętrza, tworząc harmonijną symbiozę z naturą. Dach pokryty zielenią ekstensywną doda uroku naturalistycznego. W 2023 r. zlecono opracowanie dokumentacji projektowej, która zostanie przekazana w III kwartale 2024 r.



Pozostałe inwestycje:

■ Przebudowa i modernizacja świetlicy w Opaczu Kolonii (2020 r.).

Wartość inwestycji: 32 374,00 zł

■ Modernizacja świetlicy w Nowej Wsi (2023 r.).

Wartość inwestycji: 170 310,02 zł

Biblioteki i inne obiekty

Modernizacja budynku przy ul. Raszyńskiej 34 w Michałowicach

■ We wrześniu 2022 r. zakończono realizację inwestycji polegającą na odwodnieniu budynku.

■ Wykonano modernizację drenażu opaskowego wokół obiektu oraz podposadzkowego w piwnicy, wymieniono studnię na nową betonową z montażem 2 nowych pomp oraz wykonano instalację odprowadzania wód opadowych do zbiornika retencyjnego. W budynku została wykonana także izolacja przeciwwodna, która objęła ściany zewnętrzne i wewnętrzne budynku, schodów i klatki schodowej.

■ Ponadto rozebrano starą, niefunkcjonalną pochylnię dla wózków i osób z niepełnosprawnością i wykonano nową. Pod konstrukcją nasadzone rośliny okrywowe, a obok ustawiono estetyczne gazony na rośliny sezonowe.

Wartość inwestycji: 1 145 537,89 zł



Modernizacja pomieszczeń biblioteki w Nowej Wsi

■ Prace zostały wykonane w dwóch etapach. Rozpoczęły się jeszcze pod koniec 2019 r., zakończyły się w marcu 2020 r. Dzięki generalnej modernizacji pomieszczeń, biblioteka składa się obecnie z przestrzennych, jasnych sal: sali głównej z księgozbiorem dla dzieci, przeznaczonej także na zajęcia edukacyjne i warsztaty, połączonej z wypożyczalnią książek i audiobooków dla młodzieży; sali informatycznej z czytelnią oraz sali z księgozbiorem dla dorosłych. Dzięki wykonanej modernizacji czytelnicy dostali większe, bezpieczniejsze i piękniejsze miejsce do rozwijania swoich potrzeb czytelniczych.

Wartość inwestycji: 97 183,00 zł

Przebudowa budynku w Komorowie

■ Budynek znajdujący się na terenie ZSO w Komorowie zmienił swoje przeznaczenie w 2023 r. – zmieniono sposób użytkowania jego części (lokal nr 1) z funkcji mieszkalnej na obiekt kultury, z którego obecnie korzystają członkowie Koła Emerytów z Komorowa. Ma on powierzchnię blisko 62 m². Składa się z sali spotkań, pomieszczenia magazynowo – biurowego, kuchni oraz toalet. Cały obiekt przystosowany jest do potrzeb osób z niepełnosprawnością. Wybudowano rampę, umożliwiającą korzystanie z lokalu przez osoby poruszające się na wózkach inwalidzkich.

■ Prace remontowe obejmowały m.in.: wydzielenie nowych pomieszczeń, remont instalacji CO, wodno-kanalizacyjnej i elektrycznej, wymianę okien i drzwi zewnętrznych oraz wewnętrznych, ocieplenie ścian i remont dachu całego budynku.

Wartość inwestycji: 424 336,62 zł





Zieleń, i zagospodarowanie terenów

Zielone płuca gminy Michałowice to lasy i łąki, to również zieleń w naszych ogrodach oraz roślinność na terenach publicznych. Nasza gmina z każdym rokiem staje się coraz bardziej zielona. W latach 2019-2023 posadziliśmy już ponad 50 000. krzewów oraz 1915 drzew (w 2024 roku mamy planujemy posadzić kolejne 500). Stale zagospodarujemy i urządzamy nowe miejsca do rekreacji i odpoczynku, jednocześnie pielęgnujemy te, które już mamy.

W latach 2019-2023 na inwestycje przeznaczaliśmy **8 253 359,59 zł**, co stanowi **3,1 %** wszystkich wydatków inwestycyjnych.

Zagospodarowanie terenów



Akweny w Michałowicach

■ Tereny w dolinie Raszynki w Michałowicach przejdą całkowitą metamorfozę.

■ Ogólnymi założeniami projektu są:

- zachowanie naturalnego charakteru obiektu;
- podkreślenie indywidualności i niepowtarzalności terenu;
- nadanie funkcji poszczególnym częściom terenu;
- projektowanie z poszanowaniem istniejącej fauny i flory;
- ubogacenie istniejącej flory o nasadzenia gatunków rodzimych zgodnych z siedliskiem;
- zastosowanie naturalnych materiałów.

■ Projekt zakłada usytuowanie naturalistycznej małej architektury, m.in.:

- drewnianych ławek;
- drewnianych koszy na śmieci;
- altan wiklinowych z ławkami;
- tunelu wiklinowego;
- stołów piknikowych;
- a także drewnianych instalacji dla dzieci (m.in. liczydło, bębny, itd.) oraz wiklinowych imitujących wizerunki zwierząt.

■ Dodatkowo teren wzbogacą nowe gatunki drzew (114 szt., w tym m.in.: klon pospolity, brzoza omszona, wierzba biała, topola czarna), krzewów (m.in.: bez czarna, kalina koralowa, dereń świdwa) i zieleni niskiej, w tym nowa łąka kwietna z dosadzonymi 40 gatunkami rodzimych bylin (m.in.: jaskier, rutewka, kozłek, tojeść, wilczomlecz, pełnik, komonica, groszek) oraz trawnik z 7 gatunkami rodzimych traw oraz ponad 20 gatunkami wieloletnich kwiatów (m.in.: goździk, szalwia, krwawnik, stokrotka, babka, przytulia).

■ Na terenie opracowania zostaną zamontowane



budki lęgowe dla ptaków i nietoperzy oraz hotele dla owadów.

■ Oświetlenie będzie niskie i kierunkowe, wzdłuż głównego ciągu komunikacyjnego, a nawierzchnie o charakterze naturalistycznym, tj. mineralne z obramowaniem z ciętego otczaka oraz drewniane.

■ Ponadto projekt nie przewiduje ingerencji w linię brzegową ani żadnych innych prac związanych z istniejącym zbiornikiem.

■ Projekt zagospodarowania tego terenu powstał w 2022 r. Wcześniej odbywały się konsultacje z mieszkańcami, którzy omawiali różne koncepcje urządzenia tego miejsca. W 2024 r. rozpocznie się modernizacja tego terenu. Zakończenie prac planowane jest na I połowę 2025 r.

Zbiornik i tereny przy akwenu w Komorowie

■ W latach 2020-2021 prowadzona była gruntowna modernizacja zbiornika w Komorowie. W 2022 r. rozpoczęliśmy kolejny etap rozwoju tego miejsca - zagospodarowanie terenów wokół akwenu.

■ Remont obiektu przywrócił jego walory użytkowe z czasu powstania na przełomie lat 80. i 90. XX w. Głównym etapem robót było usunięcie z czaszy zbiornika namutów w ilości ok. 24 tys. m³, co przy pojemności zbiornika ok. 54 tys. m³ stanowi ponad 40%!

■ Pierwszy etap obejmował odmulenie i umocnienie koryta rowu B oraz remont przepustów. Wyrównano także ubytki gruntu na skarpach, które zostały obsiane trawą i niewysoką roślinnością. Od samego początku, ze względu na wysoką wartość przyrodniczą obiektu, prace były prowadzone pod nadzorem przyrodniczym. W drugim etapie, który rozpoczął się w 2021 r. odnowiono jaz, który piętrzy wodę, oraz młoch, którym wodę ze zbiornika można spuścić.

Uszczelniono groblę boczną, aby jak najmniej wody przesączało się do rowu B. Odnowiono przewał, który przez wielu mieszkańców nazywany jest „parkingiem”.

Tak naprawdę jest to bardzo ważne urządzenie dla zbiornika, ponieważ umożliwia awaryjny zrzut wody w kontrolowany sposób, np. podczas powodzi. Obok przewał na wlocie do zbiornika, przebudowano kładkę. Pojawiły się nowe budki dla ptaków i nietoperzy na drzewach wokół zbiornika.

Na prawym brzegu zachowaliśmy stary drzewostan, który wpisał się w nowe ukształtowanie skarpy zbiornika.

Na zaporze czołowej, pomiędzy ulicą Główną a Dziką, powstał betonowy chodnik.

■ Kolejnym etapem rozwoju tego urokliwego miejsca jest zagospodarowanie terenów wokół zbiornika. W 2022 r. przystąpiono do pierwszych prac - wykonano utwardzoną, naturalną ścieżkę, okalającą zbiornik. Ma ona długość ok. 750 m. Wykonano również elementy melioracyjne oraz urządzono małą architekturę. Ponadto opracowano dokumentację projektowo-kosztorysową budowy przepławki dla ryb przy stopniu wodnym na rzece Utracie. Została ona zatwierdzona przez Wojewodę Mazowieckiego. Zlecono również opracowanie koncepcji zagospodarowania tego terenu.

Dofinansowano ze środków Budżetu Województwa Mazowieckiego.



Mazowsze.
serce Polski



Zagospodarowanie terenów przy ścieżkach pieszo-rowerowych w ul. Szkolnej w Michałowicach

■ W 2021 r. wzdłuż nowo wybudowanego ciągu komunikacyjnego stworzono miłą przestrzeń – aleję drzew o charakterze reprezentacyjnym, z 70 szt. drzew z gatunku płatan klonolistny o obwodach pni 20-25 cm oraz 8650 szt. krzewów i bylin. W trosce o bioróżnorodność nasadzono rośliny różnych gatunków odporne na zanieczyszczenia komunikacyjne. Mają one charakter naturalistyczny, uspokajający i relaksujący.

■ Po obu stronach ulicy ustawiono nowe ławki, kosze na odpady i psie odchody. Na realizację zadania gmina Michałowice otrzymała pomoc finansową w formie dotacji celowej z budżetu województwa mazowieckiego w ramach „Mazowieckiego Instrumentu Wsparcia Ochrony Powietrza i Mikroklimatu Mazowsze 2021”, w wysokości 200 000,00 zł.

Na nasadzenia roślin wydano kwotę: 754 704,00 zł, natomiast na montaż małej architektury przeznaczono kwotę: 110 175,28 zł



Parku w Regułach - nowa część

■ W grudniu 2021 r. gmina pozyskała nieodpłatnie od Krajowego Ośrodka Wsparcia Rolnictwa (KOWR) nieruchomość o powierzchni 0,96 ha pod powiększenie parku w Regułach. Natomiast w 2023 przyznano gminie dofinansowanie w wysokości 1 988 000,00 w ramach Programu Polski Ład Program Inwestycji Strategicznych na realizację tej inwestycji. Kwota ta pokryje 90% kosztów.

■ Działka została oczyszczona i uporządkowana, a w marcu 2022 roku w urzędzie gminy odbyło się pierwsze spotkanie konsultacyjne z mieszkańcami, na którym zostały przedstawione dwie koncepcje zagospodarowania tego terenu. Podczas spotkania mieszkańcy opowiedzieli się za rozwiązaniami, które przyniosą w to miejsce nową zielen, drzewa i krzewy, które staną się siedliskiem dla ptaków.

■ Uznanie zdobył pomysł budowy scenki koncertowej oraz instalacja ławek, oświetlenia i monitoringu, urządzenie miejsca na ognisko (a w zasadzie przeniesienia ogniska z zabytkowej części parku), wybudowania tężni zamiast ogródka społecznego.

■ Podczas kolejnego spotkania konsultacyjnego, które odbyło się wiosną 2024 roku, w oparciu o przedstawione uwagi ze spotkań z 2022 r. mieszkańcom została zaprezentowana nowa wizja tego miejsca. Projekt zakłada stworzenie nowej przestrzeni rekreacyjnej ze scenką plenerową, z poszanowaniem istniejącej fauny i flory. Mała architektura w nowej części będzie dostosowana do istniejących ławek i lamp w zabytkowej części parku.

■ Zaplanowano m.in.: urządzenia hamaków, siedzisk drewnianych, miejsc na palenisko, konstrukcji imitujących dawne szklarnie, postawienie tężni solankowej i lunety do obserwacji nieba. Nowa część parku ma powstać do końca grudnia 2025 r.



Koncepcja zagospodarowania ul. Spacerowej w Michałowicach

■ Teren przy ul. Spacerowej przejdzie metamorfozę, na odcinku od ul. 3. Maja do ul. Widok. W 2023 r. rozpoczęto I etap zagospodarowania tej przestrzeni - budowę chodnika. Kontynuacją zagospodarowania tego terenu będzie utworzenie terenu zielonego - spokojnego parku.

■ Zgodnie z opracowanym projektem rośliny, które tam będą posadzone, będą cieszyć mieszkańców przez cały rok. Drzewa, byliny i krzewy będą wpisywać się w otoczenie. Oczywiście przewidziane są także miejsca do wypoczynku, ławki i hamaki.



Nowe nasadzenia

■ Wzdłuż al. Samorządu Terytorialnego w Regułach, w listopadzie 2019 r. odbyła się akcja sadzenia 170 lip, które ufundowała firma Vileda. W kolejnych latach kontynuowano nasadzenia w tym miejscu. Łączna liczba drzew w tej alei to już ponad 250 szt. Drzewa te utworzyły aleję spacerową, będącą częścią tamtejszych terenów rekreacyjnych gminy. Między ulicą Zieloną a aleją Powstańców Warszawy powstała ścieżka rowerowo-spacerowa, wraz z oświetleniem i placem zabaw oraz górka saneczkowa.

■ W 2022 r. przy ścieżce rowerowej wzdłuż Raszynki, biegnącej od al. Powstańców Warszawy w kierunku zbiorników w Michałowicach, została stworzona miła przestrzeń. Posadzono 40 szt. drzew z gatunku wierzba płacząca, o obwodach pni 14-16 cm. Nowe drzewa są kontynuacją nasadzeń wierzb wzdłuż akwenów w Michałowicach, które posadzono w 2020 r.

■ Wzdłuż ścieżki rowerowej w ul. Parkowej w Opaczy Małej, Osiedlu Michałowice, Michałowicach-Wsi został zagospodarowany teren. W 2023 r. nasadzono 4170 roślin wieloletnich, a także ponad 150 drzew.

■ W 2019 r. przeprowadziliśmy pierwszy etap rewitalizacji parku w Regułach. W ramach prac wykonano palisadę wokół stawu. Ponadto posadzono 386 krzewów, 1796 bylin, 4405 cebul oraz 31 drzew.

■ Jesienią 2019 r. odbyło się także pierwsze gminne sadzenie krokusów. Akcja jest kontynuowana corocznie. Oprócz krokusów, wsadzane są także narcyze i tulipany. W akcję zaangażowani są mieszkańcy poszczególnych sołectw i osiedli z terenu gminy Michałowice, w tym dzieci ze szkół i przedszkoli, a także pracownicy bibliotek.

■ Rośliny wieloletnie i nowe drzewa zazieleniły i ubarwiły takie ulice, jak: Ceglana, Matejki, Waldemara, Moniuszki, Ryszarda, Kurpińskiego, Matejki, Ireny, Kolejową i P&R przy ul. Ceglanej w Komorowie; Stokrotek, Sportowa, Spacerowa, Główna i przy terenie boiska, Polna (róg Kamelskiego) w Nowej Wsi; Wiejska, Starego Dębu, Główna i Polna w Komorowie-Wsi; Ludowa, Jesionowa, Kolejowa, Raszynska, Popietuszkii w Osiedlu Michałowice; Skośna, Wendy i Rekreacyjna w Granicy; Kwiatów Polnych w Pęcicach; Poniatowskiego w Michałowicach-Wsi; Bodycha, Ryżowa, Różana w Opaczy-Kolonii; Wspólnoty Wiejskiej w Sokołowie oraz Przytorowa, Fregaty, Aleja Samorządu Terytorialnego w Regułach.

■ Posadzono m.in. dęby, kasztanowce czerwone, jesiony wyniosłe, klony, jarzęby szwedzkie, brzozy, lipy, głogi, śliwy wiśniowe oraz krzewy m.in. róże, pięciorniki, śnieguliczki, trzmieliny, tawuły, jeżówki purpurowe, irgi, bodziszki, hortensje.

■ Corocznie sadzono trzy zmiany roślin jednorocznych – wiosenną (m.in. bratki), letnią (m.in. pelargonie), jesienną (m.in. wrzośce), w trzech opcjach – w gruncie, donicach (stojących i wiszących) i wieżach.

■ W 2022 roku w ramach akcji „Zostań Zielonym Przyjacielem Gminy Michałowice”, dofinansowanej z budżetu Mazowsza, posadzono 39 klonów wzdłuż ul. Kuchy w Regułach oraz przy parkingu urzędu gminy. W akcji wsadzania drzew brali udział mieszkańcy, nierzadko całymi rodzinami.



Wybrane skwery zielone

■ Skwer z miejscem na odpoczynek przy ul. Turystycznej w Komorowie. W ramach prac posadzono m. in. 1640 krzewów i 3973 bylin. Ustawiono ławki i kosze oraz stojaki rowerowe (2019 r.);

■ Skwer przy ul. Konwaliowej w Pęcicach, gdzie nasadzono 705 krzewów i 1032 bylin i traw;

■ Skwer z miejscem na odpoczynek przy ul. Brzozowej w Pęcicach Małych. W trakcie prac posadzono 558 krzewów oraz 1113 bylin i traw;

■ Skwer z miejscem na relaks przy ul. Błękitnej i Borowskiego w Michałowicach-Wsi. W ramach prac posadzono 3 drzewa, 449 krzewy, 985 bylin i traw;

■ Skwer przy ul. Okrężnej w Komorowie o powierzchni 1 tys. m². Na tym terenie posadzono 1185 bylin, krzewów i nowych drzew, zaś istniejące poddamy zabiegom pielęgnacyjnym. Na tym terenie urządzono także ścieżkę spacerową oraz zamontowano ławki i kosze na śmieci;

■ Park kieszonkowy powstał przy ul. Zofii, ul. Środkowej i Czystej w Opaczy-Kolonii. To prawie 4 000 m² nowej przestrzeni wśród zieleni. Nasadzono łącznie 35 drzew oraz ok. 200 krzewów, bylin i traw.

Nasadzenia krzewów, bylin i traw zostało dofinansowane z budżetu Samorządu Województwa Mazowieckiego.



Pozostałe:

■ Zabezpieczone zostały brzozy zbiorników wodnych w Komorowie-Wsi (Kaliszany) i Nowej Wsi (SMUG) (2020 r.).





Sport i rekreacja

- ścieżki rowerowe
- strefy rekreacji
- place zabaw

Stale dbamy o infrastrukturę sportowo-rekreacyjną. Budujemy ścieżki rowerowe, nowe obiekty i place zabaw, modernizujemy już istniejące.

W latach 2019-2023 r. przeznaczaliśmy na ten cel **17 159 943,32 zł** co stanowi **6,4%** wszystkich wydatków inwestycyjnych.

Ścieżki pieszo-rowerowe

■ Corocznie powstawały kolejne kilometry tras pieszo-rowerowych, które bezpiecznie, a także w pięknych okolicznościach przyrody pozwalają na rekreację i przemieszczanie się po naszej gminie. W latach 2019-2023 zbudowaliśmy 7,7 km nowych ścieżek.

Rozbudowa ścieżki pieszo-rowerowej wzdłuż ul. Kuchy i al. Topolowej

■ W ramach tej inwestycji wymieniona została nawierzchnia wraz z podbudową na odcinku od komisariatu policji w Regułach do ul. Szkolnej w Michałowicach. Dotychczasową kostkę brukową, którą wyłożona była ścieżka, zastąpiła nawierzchnia asfaltowa, a na całej jej długości zamontowano oświetlenie ledowe (2019 r.).

Wartość inwestycji: 1 399 973,70 zł



Budowa trasy rowerowej wzdłuż rzeki Raszynki

■ Trasa wzdłuż rzeki Raszynki (po jej północnej stronie) prowadzi od al. Powstańców Warszawy w Regułach do ul. Kasztanowej w Michałowicach-Wsi. Ścieżka ma nawierzchnię asfaltową o długości ok. 2,6 km. Stanowi ona znaczny odcinek tzw. „Pętli Michałowicko-Regułskiej” o długości ok. 7 km. Wzdłuż ścieżki zostały posadzone 94 wierzby, dzięki wysokiej frekwencji wyborczej i wygranej 50 tys. zł w akcji „Głosujesz - Zyskujesz!” zorganizowanej przez Stowarzyszenie „Metropolia Warszawska”.

■ Średnia frekwencja w wyborach prezydenckich w naszej gminie wyniosła aż 82,45% (I tura - 81,24%, II tura - 83,66%). Ścieżka powstała w ramach realizacji projektu pn. „Redukcja emisji zanieczyszczeń powietrza w gminach południowo-zachodniej części Warszawskiego Obszaru Funkcjonalnego, poprzez budowę Zintegrowanego systemu Tras Rowerowych - etap II (część II)” (2020 r.).

Koszt: 2 078 700,00 zł



Budowa ścieżki pieszo-rowerowej wzdłuż alei Samorządu Terytorialnego w Regułach

■ Ścieżka o długości 915 m powstała pomiędzy ul. Zieloną i al. Powstańców Warszawy. Wzdłuż niej zbudowano oświetlenie oraz postawiono ławki i kosze na śmieci. Wykonano liczne nasadzenia. Nieopodal ścieżki został wybudowany nowy plac zabaw. Dofinansowano z Regionalnego Programu Operacyjnego Województwa Mazowieckiego (2021 r.).

Wartość inwestycji: 1 389 900,00 zł



Budowa ścieżki rowerowej w al. Topolowej w Michałowicach

■ Wybudowany odcinek, liczący blisko 300 m, prowadzi od skrzyżowania z ul. Szkolną, do skrzyżowania z ul. Kolejową. Dzięki niej „Pętka Michałowicko-Regulska” ma długość ok. 7 km. Biegnie ona wzdłuż rzeki Raszynki, al. Powstańców Warszawy oraz w al. Topolowej. Budowę dofinansowano z Regionalnego Programu Operacyjnego Województwa Mazowieckiego (2021 r.).

Wartość inwestycji: 196 800,10 zł



Budowa drogi pieszo-rowerowej w ul. Jesionowej w Michałowicach

■ W ramach inwestycji powstał odcinek o łącznej długości prawie 500 m, biegnący od skrzyżowania z Al. Jerozolimskimi do torów kolejki WKD. Wzdłuż ścieżki wykonano oświetlenie przy przejściu dla pieszych w rejonie skrzyżowania z ul. św. Kazimierza.

■ Rozwiązanie znacznie poprawiło bezpieczeństwo dla wszystkich użytkowników drogi. Inwestycja ta powstała przy współpracy gminy Michałowice i powiatu pruszkowskiego (2021 r.).

Łączny koszt: 971 700,00 zł

Udział gminy Michałowice: 314 145,00 zł

Rozbudowa systemu ścieżek rowerowych wraz z oświetleniem

■ W ul. Szkolnej w Michałowicach wybudowano kolejny odcinek ścieżki rowerowej, od ul. Kolejowej do al. Topolowej (wraz z rozbudową skrzyżowania) o długości ok. 115 m, co usprawniło połączenie ścieżek rowerowych wewnątrz osiedla Michałowice ze ścieżkami w kierunku Reguł, Pęcic i Raszyna. Obecnie długość drogi w ul. Szkolnej wynosi 864 m (w 2021 r. został oddany do użytkowania odcinek od ul. 11-Listopada, do ul. Kolejowej). W ramach tej inwestycji wybudowano także odwodnienia i kanał technologiczny. Droga ma nawierzchnię asfaltową (2022 r.).

■ Nową trasę rowerową stanowi ciąg pieszo-rowerowy o długości ponad 600 m powstały wzdłuż ul. Parkowej w Michałowicach, Michałowicach-Wsi oraz Opaczy Matej. Ścieżka ta powstała w ramach inwestycji polegającej na przebudowie tej ulicy (2022 r.).

Wartość inwestycji: 439 937,95 zł

Budowa ścieżki rowerowej wzdłuż ul. Szkolnej w Michałowicach

■ Wzdłuż ul. Szkolnej, na odcinku od ul. 11 Listopada do ul. Kolejowej powstała ścieżka rowerowa o długości 749 m. Dotąd ciąg pieszo-rowerowy znajdował się po wschodniej stronie ul. Szkolnej. Był on bardzo uczęszczany zarówno przez spacerowiczów, mamy z wózkami, jak i rowerzystów i rolkarzy.

■ Nowa ścieżka, tylko dla rowerów, powstała po zachodniej stronie drogi. Jej nawierzchnię wykonano z asfaltu. W ramach inwestycji przebudowano także zjazdy do nieruchomości. Wzdłuż wykonano liczne nasadzenia, w tym płatany (2021 r.).

Wartość inwestycji: 519 757,00 zł





Budowa ścieżki pieszo-rowerowej w Granicy

■ Nowy odcinek o długości 795 m powstał na terenie należącym do Wspólnoty Gruntowej Wsi Granica. Biegnie od ul. Barbary do ul. Spacerowej. Jej szerokość wynosi od 2,5 do 3 m. Wzdłuż ścieżki jest oświetlenie z oprawami LED oraz podziemna linia kablową. Nawierzchnia została wykonana z mieszanki mineralno-żywiczej (przepuszczalnej). Wzdłuż wykonano nasadzenia oraz postawiono ławki (2023r.).

Wartość inwestycji: 1 661 315,82 zł



Budowa ścieżki pieszo-rowerowej pomiędzy Michałowicami i Regułami

■ We wrześniu 2023 roku została podpisana umowa na budowę drogi pieszo-rowerowej pomiędzy Regułami i Michałowicami, łączącej ul. Złotej Rybki w Regułach z ulicą Dworcową w Michałowicach. Jej długość wynosi 1035 m. Do użytkowania została oddana w pierwszej połowie 2024 r.

Wartość inwestycji: 1 337 669, 42 zł



Strefy rekreacji



Budowa górkii saneczkowej w Regułach

■ Pod koniec 2022 r. rozpoczęła się realizacja tej inwestycji, która zakończyła się w lutym 2023 r. Górka powstała przy al. Samorządu Terytorialnego, tuż obok placu zabaw. Ma wysokość 5,5 m i przy sprzyjających zimowych warunkach pogodowych można zjeżdżać z niej na sankach czy ślizgach. Poza sezonem górka jest doskonałym miejscem do spacerów, a jako punkt widokowy może służyć do obserwacji przyrody. Ze względów bezpieczeństwa wejście na szczyt górkii znajduje się poza obszarem zjazdu. „Szczyt” został zabezpieczony barierkami.

Koszt inwestycji: 264 799,82 zł

Skatepark w Michałowicach

■ We wrześniu 2022 r. podpisano umowę na realizację tej inwestycji, która była wykonywana w formule „zaprojektuj i wybuduj”. Dotychczasowy, 12-letni skatepark, uległ całkowitej przebudowie. Był wybudowany na niewielkiej przestrzeni i w technologii, jaka wtedy była dostępna. Miał asfaltową nawierzchnię, na której posadowiono systemowe sportowe urządzenia o konstrukcji drewnianej. Istniejąca nawierzchnia wraz z podbudową została usunięta, stare urządzenia zostały zdemontowane.

■ Na ich miejsce wykonano nową nawierzchnię i obiekty terenowe (przeszkody) skate-parku w technologii betonowej monolitycznej, takie jak: mini rampa, quarterpipe, manual pad, roll in bank, fan bmx i piramida. Wszystkie urządzenia mają zgodność z normami Instytutu Nadzoru Technicznego. Układ i rodzaj obiektów terenowych został zaplanowany na podstawie konsultacji społecznych z użytkownikami.

■ Nowy skatepark został oddany do użytkowania we wrześniu 2023 r.

Jego budowa jest dofinansowana z Programu Rozwoju Obszarów Wiejskich na lata 2014-2020: 293 376, 00 zł

Wartość inwestycji: 1 179 018,96 zł

Plac zabaw w Regułach w al. Samorządu Terytorialnego

■ Miejsce zabaw dla dzieci to jeden z pierwszych obiektów na terenie rekreacyjnym, który powstał przy al. Samorządu Terytorialnego w Regułach w 2021 r. Obszar placu zabaw to ponad 2 500 m². Zgodnie z potrzebami mieszkańców na terenie placu jest także miejsce na rekreację: ławki, stoliki z siedzeniami. Jednak przede wszystkim jest tam wiele urządzeń zabawowych m.in.: stożek z lin do dziecięcej wspinaczki, zjazd linowy, okrągła trampolina, domek „park linowy” z dwoma zjeżdżalniami i czteroczołowym torem sprawnościowym, oraz tak bardzo lubiane przez dzieci: huśtawki, bujaki i piaskownica. W 2023 r. zamontowaliśmy nowe urządzenie – poziomą drabinę. W 2024 roku planowane jest wykonanie zadania istniejących stolików z siedziskami. Dodatkowo może ono obejmować istniejącą piaskownicę, przy której obecnie zamontowana jest konstrukcja pod żagiel zacieśniający.

■ Dziecięca rozrywka łączy się z naturą, bowiem w otoczeniu placu są drzewa oraz nowe nasadzenia krzewów i bylin. Na budowę obiektu otrzymaliśmy dofinansowanie w wysokości 145 869,00 zł, w ramach Programu Rozwoju Obszarów Wiejskich na lata 2014-2020. Pozostała część została sfinansowana z budżetu gminy.

Wartość inwestycji: 849 238,20 zł



Siłownia plenerowa z elementami do workoutu w Granicy

■ Siłownia powstała przy ul. Sportowej w Granicy. Jest wyposażona w urządzenia typu workout, tj. drążki do podnoszenia, drabinki poziome i pionowe, poręcze do wykonywania pompek oraz urządzenia typu fitness, m.in.: stepper, twister, surfer i worek treningowy. Nawierzchnia została wykonana z piasku. Projekt powstał w ramach Budżetu Obywatelskiego Gminy Michałowice 2021.

Wartość inwestycji: 91 937,70 zł



Strefa rekreacji w Komorowie

■ W 2023 r. opracowano kompletną wielobranżową dokumentację projektową dotyczącą zagospodarowania działki nr ew. 716/21, przy skwerze w al. Marii Dąbrowskiej w Komorowie.

■ Powstanie tam ogólnodostępny skwer/miejsce wypoczynku i rekreacji. Zostanie utwardzony teren, będą ustawione na nim obiekty małej architektury: fontanna z naturalnego, pozyskanego na terenie gminy gązlu narzutowego, ławki i kosze na śmieci. Projekt zakłada adaptację i pielęgnację rosnących na działce drzew oraz uzupełnienie nasadzeń nowymi krzewami i bylinami. Wyposażenie i charakter skweru będą nawiązywały do sąsiadującego Placu Wojciecha Młynarskiego. Na działce przewidziano miejsce mogące służyć do organizowania niewielkich wydarzeń kulturalnych. Teren będzie oświetlony.

■ Realizacja tego zadania przewidziana jest w 2024 r.

Wartość dokumentacji wraz z nadzorem autorskim: 41 143,50 zł



Pozostałe inwestycje:

■ Wykonanie projektu i działań naprawczych na strefie rekreacji przy ul. Heleny w Nowej Wsi (2019 r.).

Wartość inwestycji: 12 546,00 zł

■ Montaż dwóch karuzel na placach zabaw w Opaczy-Kolonii i Michałowicach (2019 r.).

Wartość inwestycji: 79 353,00 zł

■ Wykonanie palisady wokół stawu w parku w Regułach (2019 r.).

Wartość inwestycji: 170 453,40 zł

■ Zakup 2 pływających fontann do zbiorników w Regułach i Komorowie-Wsi oraz naprawa i przeprowadzenie konserwacji fontanny w strefie rekreacji w Michałowicach (2020 r.).

Wartość inwestycji: 145 447,00 zł

■ Naprawa boisk w Granicy i na Orliku (2020 r.).

Wartość inwestycji: 158 476,00 zł

■ Zakup i montaż siłowni plenerowych w Suchym Lesie i Michałowicach-Wsi (2020 r.).

Wartość inwestycji: 142 611,00 zł

■ Budowa bulodromu w Michałowicach Wsi, przy skrzyżowaniu ul. Kasztanowej i Kolejowej (2020 r.).

Wartość inwestycji: 118 000,00 zł

■ Montaż nowych urządzeń na placach zabaw w Opaczy-Kolonii, Michałowicach i Nowej Wsi (2020 r.).

Wartość inwestycji: 173 458,00 zł

■ Została opracowana dokumentacja projektowa boiska do gry w piłkę nożną na terenie kompleksu w Granicy (2020 r.).

Wartość inwestycji: 120 664,00 zł

■ Zmodernizowano halę pneumatyczną przy szkole w Michałowicach (2023 r.).

Wartość inwestycji: 375 519,00 zł



Zdrowie i pomoc społeczna

Gmina Michałowice wspiera osoby i rodziny, znajdujące się w trudnych sytuacjach życiowych, a także jest partnerem w zaspokajaniu usług zdrowotnych mieszkańców.

Należące do gminy budynki są dzierżawione podmiotom prowadzącym opiekę zdrowotną w ramach NFZ, m.in. w Michałowicach, w budynkach przy ul. Ludowej i ul. Raszyńskiej oraz w Komorowie przy ul. Berylowej. Planowane jest powstanie kolejnego takiego obiektu – przychodni zdrowia Reguły/ Michałowice. Ponadto powstają miejsca, w których ludzie potrzebujący pomocy ją znajdują. Do dyspozycji mieszkańców jest mieszkanie wytnieniowe, powstał nowy dom socjalny przy ul. Sieradzkiej w Komorowie, budowany jest obiekt, z którego będą mogli korzystać mieszkańcy z różnymi niepełnosprawnościami.

W latach 2019-2023 wydaliśmy **6 471 905,30 zł**, co stanowi **2,4 %** wszystkich wydatków inwestycyjnych. W 2024 r. zaplanowana na ten cel kwota to 2 480 530 zł.



Centrum Opiekuńczo-Mieszkalne w Regułach

■ W 2023 roku rozpoczęliśmy budowę Centrum Opiekuńczo-Mieszkalnego (COM) w Regułach. Powstaje ono w ścisłym centrum miejscowości, obok przedszkola, planowanej szkoły i urzędu gminy.

■ Jest to budynek przeznaczony na pobyt 20 podopiecznych - 14 osób na pobyt dzienny i 6 na pobyt całodobowy. Jego powierzchnia wynosi ok. 600 m². Będzie się składać z części wspólnej: kuchni z jadalnią, sali wypoczynku, sali zajęć ruchowych, pomieszczeń pomocniczych, tj.: pralni, szatni, łazienek, toalet, pomieszczeń dla personelu, pokoju medycznego (zabiegowego), gabinetu psychologa i logopedy oraz z części mieszkalnej: 4 pokoi jednoosobowych z łazienkami i 1 pokoju dwuosobowego z łazienką.

■ Cały obiekt powstaje w technologii prefabrykowanej konstrukcji drewnianej, tzn. elementy budynku, całe moduły, były przygotowane w fabryce i przetransportowane na plac budowy, gdzie zostały złożone w kilka tygodni przez wykwalifikowaną ekipę budowlaną.

■ Budynek będzie energooszczędny, jak również solidny i trwały (a odpornością ogniową nie ustępuje budynkom murowanym). Takie budynki mogą stać 150-200 lat. Konstrukcja budynku zapewnia dodatkowo przyjemny mikroklimat, bowiem materiały użyte do budowy nie zatrzymują wilgoci we wnętrzu.

■ Teren przyległy do COM zostanie częściowo ogrodzony oraz zagospodarowany m.in. dojściami, dojazdami, stojakami rowerowymi, ławkami i oświetleniem, zielenią niską i wysoką. Zostaną wybudowane miejsca postojowe dla obsługi budynku.



Uroczyste podpisanie umowy



■ Budynek będzie oddany do użytkowania w III kwartale 2024 r. Dofinansowanie z Funduszu Solidarnościowego w ramach programu „Centra opiekuńczo-mieszkalne” w wysokości 3 057 800 zł.

Wartość inwestycji: 5 245 858,84 zł
(inwestycja dwuletnia 2023-2024)



Pozostałe inwestycje:

■ Remont budynku Dziennego Domu Seniora w Komorowie. Łazienka została przystosowana dla osób z niepełnosprawnością (2019 r.).

Wartość inwestycji: 35 000,00 zł

■ Remont i modernizacja budynków komunalnych w Komorowie (2020 r.).

Wartość inwestycji: 83 572,00 zł

Zdrowie



Budowa przychodni zdrowia w Regułach - koncepcja

■ W Regułach, przy WKD Michałowice i ul. Dworcowej, ma powstać kompleks przychodni zdrowia wraz z siedzibą Gminnego Ośrodka Pomocy Społecznej.

■ Zespół obiektów przychodni zdrowia i siedziby GOPS został ulokowany w zachodniej części terenu, tak aby maksymalnie odsunąć go od hałasu linii kolejowej i zbliżyć do planowanych w przyszłości terenów zielonych.

■ Powierzchnia obiektu wynosi ok. 4 tys. m², z czego powierzchnia użytkowa stanowi około 65%. Wszystkie części zespołu budynków stanowią odrębne budynki, które mogą niezależnie funkcjonować. Projektowany budynek przychodni zdrowia zapewnia możliwość świadczenia: podstawowej opieki zdrowotnej (POZ) składającej się z: poradni dla dzieci i dorosłych, położnej, pielęgniarki rodzinnej, medycyny szkolnej i punktu szczepień, przychodni specjalistycznych m.in.: chirurga, diabetologa,

Budynek socjalny przy ul. Sieradzkiej 8 w Komorowie

■ Powstał w 2020 roku. Obiekt to budynek mieszkalny 4 lokality, parterowy z poddaszem użytkowym, dostosowany do osób z niepełnosprawnością.

■ Trzy z czterech lokali w budynku zostały przeznaczone na mieszkania komunalne i przekazane już rodzinom.

■ Czwarty lokal został przekazany w użytkowanie Gminnemu Ośrodkowi Pomocy Społecznej na mieszkanie opieki wytchnieniowej. Opiekunowie sprawujący bezpośrednią opiekę nad osobami pełnoletnimi z orzeczonym znacznym stopniem niepełnosprawności otrzymują czasowe wsparcie w sprawowaniu opieki nad schorowanymi bliskimi. Zapewnia je wykwalifikowany personel, który przez cały czas pobytu pomoże podopiecznemu w codziennych czynnościach (utrzymanie higieny osobistej, ubieranie się, przemieszczanie się, załatwianie spraw osobistych, podawanie leków, zakupy, przygotowanie posiłków i ich podanie oraz sprząkanie mieszkania), a także umożliwi mu spotkania z rodziną i znajomymi.

Wartość inwestycji: 999 281,76 zł

■ Opracowanie dokumentacji projektowej i wykonanie prac budowlano-montażowych dot. wykonania przyłącza gazowego dla budynku socjalnego Sieradzka/Mazurska w Komorowie (2019 r.).

Wartość inwestycji: 62 914,50 zł



endokrynologa, ginekologa, kardiologa, medycyny pracy; opieki stomatologicznej; diagnostyki m.in.: USG, RTG, Echo serca, EKG, Spirometria, Biopsje, badanie pola widzenia, badanie słuchu; sprzedaży leków: apteka w parterze budynku; usług medycznych.

■ W budynku przewidziana jest również siedziba Gminnego Ośrodka Pomocy Społecznej gminy Michałowice, w którym będą m.in.: gminna komisja rozwiązywania problemów alkoholowych (GKRPA), placówka wsparcia dziennego Świetliki, punkt pomocy specjalistycznej (PPS), wypożyczalnia sprzętu pielęgnacyjnego, zespół interdyscyplinarny oraz mieszkania wytchnieniowe.

■ Ponadto przewidziana jest sala, gdzie organizowane będą zajęcia fitness. Przed budynkiem zaplanowany jest parking. Część terenu pod tę inwestycję pozyskaliśmy bezkosztowo od Krajowego Ośrodka Wsparcia Rolnictwa (KOWR). Jesteśmy w trakcie opracowania dokumentacji projektowej tego obiektu.



Gminne nieruchomości

Gmina Michałowice corocznie staje się właścicielem nowych nieruchomości, które przeznaczone są na cele publiczne. Część z nich pozyskujemy bezpłatnie, część staje się naszym zasobem na podstawie umowy kupna - sprzedaży.

W latach 2019-2023 przeznaczyliśmy na ten cel **6 196 225,23 zł**, co stanowi **2,3%** wszystkich inwestycji.

Grunty pozyskane bezpłatnie

Wybrane nieruchomości:

- Nieruchomość w Regułach o powierzchni blisko 1 ha pod powiększenie parku (pozyskana od Krajowego Ośrodka Wsparcia Rolnictwa – KOWR)
- Działki w Regułach o łącznej powierzchni ponad 0,8 ha z przeznaczeniem pod budowę przychodni zdrowia przy ul. Dworcowej, drogi dojazdowej i parkingu (pozyskana od KOWR)
- Nieruchomość o powierzchni 0,3 ha pod budowę ścieżki rowerowej nad Raszynką (pozyskana od KOWR)
- Nieruchomość w Pęcicach, przy cmentarzu z I wojny światowej, o powierzchni 0,2 ha, która jest przeznaczona na wykonanie drogi dojazdowej i miejsc postojowych (pozyskana od KOWR)
- Nieruchomość w Granicy, o powierzchni 1 ha z przeznaczeniem na budowę żłobka, wraz z możliwością rozbudowy o budynek przedszkola (pozyskana od Wspólnoty Gruntowej Wsi Granica)

Wybrane nieruchomości nabyte na podstawie umowy kupna-sprzedaży



Zielona Willa w Komorowie

■ Głosem radnych zapadła decyzja o możliwości zakupu przez gminę działki położonej przy ul. Krasieńskiego 34, w Komorowie Osiedlu, o pow. 2035 m² wraz z budynkiem na niej posadowionym, tzw. Zieloną Willą. Zielona Willa stanowi zabytek wpisany w 2016 r. do rejestru zabytków na podstawie decyzji Mazowieckiego Wojewódzkiego Konserwatora Zabytków. Budynek pochodzi z okresu 20-lecia międzywojennego (wybudowany w 1933 r.), który powstał w duchu modernistycznym, na podstawie projektu dwóch słynnych architektów: Bohdana Lacherta i Józefa Szanajcy. Według Ustawy o samorządzie gminnym samorządy w swoich zadaniach mają obowiązek ochrony zabytków i opieki nad nimi. Zielona Willa jest budynkiem drewnianym, wykonanym z naturalnych materiałów, nawiązującym do Bauhaus'u (stylu, w którym dominują jasne, przestronne, funkcjonalne wnętrza, dostosowane do potrzeb użytkownika).

■ Ciekawostką jest również fakt, że została wybudowana w tamtych latach z komponentów. O wyjątkowości owego zabytku świadczą wiele cech, jednak w pierwszej kolejności

*Bohdan Lachert i Józef Szanajca
- architekci.*

Mazowsze.
serce Polski

warto wspomnieć, że jest on zachowany niemal w całości w stanie oryginalnym, w takiej formie, w jakiej powstał (jedynym przekształceniem został dotknięty wiatrołap). Jest cenny pod względem oryginalności zachowania na skalę nie tylko wojewódzką, ale również ogólnopolską, czy nawet europejską. Wartość willi podnoszą również pozostałości modernistycznych założeń ogrodowych. Budynek będzie służył mieszkańcom - zostanie przeznaczony na działania kulturalne związane z pielęgnowaniem tradycji lokalnych, lub cele naukowe. Jedną z propozycji jest zrobienie w tym miejscu repozytorium regionalistów (zbiorów dot. tożsamości lokalnej).

■ Willę nabyliśmy w 2023 r. za 2 mln zł. Zakup ten w 100% został zrefundowany z budżetu województwa mazowieckiego. Na remont gmina pozyskała kolejny milion zł w konkursie „Nasz zabytek” Fundacji Most the Most, edycja 2023.

Ul. Czarnieckiego w Regułach

■ Działki, na których położona jest ulica Czarnieckiego w Regułach, były własnością spółki, która poprzez ustanowienie służebności gruntowej dała mieszkańcom 35 nieruchomości możliwość użytkowania ulicy i dostępu do drogi publicznej. Jezdnia posiada nawierzchnię z kostki brukowej, a w jej pasie zlokalizowane są sieci: wodociągowa, kanalizacji sanitarnej i kanalizacyjno - deszczowa.

■ Przy ulicy tej mieszka ok. 300 osób, więcej niż w niektórych miejscowościach naszej gminy. Nabycie tej nieruchomości było podyktowane fatalnym stanem technicznym ulicy i chodnika, na co od wielu lat uskarżali się mieszkańcy. Po nabyciu gruntu przez gminę będzie można przystąpić do gruntownego remontu ulicy. Przy okazji zostaną uporządkowane sprawy parkowania pojazdów oraz utrzymania czystości i odśnieżania tej drogi, co ułatwi życie mieszkańcom.



Teren w Centrum Michałowic

■ W 2022 r. gmina stała się właścicielem działki przy ulicach między Polną, Jesionową i Jaworową w Michałowicach. Na tej nieruchomości zaproponowaliśmy utworzenie ogrodu sensorycznego, ścieżek spacerowych, miejsca postojowego zewnętrznego, urządzenie małej architektury oraz wybudowanie budynku z przeznaczeniem na świetlicę wiejską/miejsce spotkań kulturalnych.

■ W 2024 roku odbyły się konsultacje dotyczące zagospodarowania tego terenu. Mieszkańcy przedstawili swoje pomysły, które w dużej części były zbieżne z przedstawioną propozycją. Był to kolejny krok przybliżający nas do urządzenia tego pełnego wyzwań terenu.





Pozostałe inwestycje

- eco inwestycje
- OSP Nowa Wieś
- monitoring

Posąg Ignacego Paderewskiego w Komorowie

■ Spełniły się wieloletnie oczekiwania mieszkańców Komorowa, którzy z ogromnym zaangażowaniem starali się o budowę pomnika Ignacego Jana Paderewskiego. Popiersie tego wielkiego Polaka, pianisty, kompozytora, męża stanu, jednego z twórców Niepodległej Polski zostało wzniesione ze środków Budżetu Obywatelskiego Gminy Michałowice 2023. Uroczystość odsłonięcia popiersia odbyła się 11 listopada br., w 105. rocznicę odzyskania przez Polskę niepodległości.

■ Cokół posągu wykonany został z kamienia naturalnego, popiersie odlano z brązu patynowanego. Łączna wysokość rzeźby to ok. 360 cm.

■ Ta niespotykana rzeźba dłuta Doroty Dziekiewicz-Pilich, mieszkanki gminy, absolwentki Akademii Sztuk Pięknych w Poznaniu, autorki m.in. statuetki Nagrody Muzycznej Fryderyka, stanęła na placu Ignacego Jana Paderewskiego w Komorowie. Jest to szczególne miejsce, ponieważ mieszkańcy gminy Michałowice, jako pierwsi w kraju i na świecie, nazwali plac Jego imieniem już w 1935 roku.

Wartość inwestycji: 129 476,00 zł



Murale

■ W 2021 r. dwie stacje transformatorowe w naszej gminie przeszły niezwykłe metamorfozy. Ich ściany, na których dotąd były obecne różne „bazgroły”, zostały zastąpione ozdobnymi grafikami. Stacja w Komorowie, przy zalewie, obecnie prezentuje młyn nad Utratą, historyczny obiekt związany z wiejskim Komorowem. Po I wojnie światowej zainstalowano na nim turbinę wodną umożliwiającą elektryfikację majątku należącego do Józefa Markiewicza. Niestety młyn został rozebrany po II wojnie światowej.

■ Natomiast druga stacja zlokalizowana na skrzyżowaniu ul. Spacerowej i Szkolnej w Michałowicach przedstawia historyczną mapę osiedla Michałowice z lat 20-tych XX wieku.

■ Obydwa murale nie tylko nawiązują do historii naszej gminy, ale także są formą wzbogacenia estetyki przestrzeni, która spodobała się mieszkańcom.

■ Ponadto w 2022 r. wykonano mural na południowej ścianie hali sportowej przy michałowickiej szkole.

Remont zabytkowego cmentarza w Pęcicach

■ Cmentarz z okresu I wojny światowej był w bardzo złym stanie. Konieczne było wzmocnienie skarpy cmentarnej oraz wymiana na nowe - dużych, dębowych krzyży znajdujących się na jego środku.

■ Zniszczone betonowe ogrodzenie wymagało naprawy ubytków i pęknięć, a skradziona kilkadziesiąt lat temu zabytkowa brama cmentarna – odtworzenia wraz z furtkami. W ramach prac zostały także naprawione betonowe obrzeża mogił.

■ Program prac konserwatorskich cmentarza z I WŚ został pozytywnie zaopiniowany przez Mazowieckiego Wojewódzkiego Konserwatora Zabytków.

■ Inwestycja została dofinansowana z budżetu Samorządu Województwa Mazowieckiego oraz z Polskiego Ładu.

Wartość inwestycji: 142 944,93 zł



Stacje ładowania pojazdów elektrycznych

■ Na terenie gminy w 2022 r. postawiliśmy 5 stacji ładowania pojazdów elektrycznych. Obecnie jest ich 7. Znajdują się: na parkingach P&R przy ul. Kuchy oraz przy komisariacie Policji w Regułach, przy ul. Kolejowej oraz przy ul. Ceglanej w Komorowie, przy szkole w Michałowicach, ul. Raszyńska, przy szkole w Granicy, ul. Poprzeczna oraz nad zalewem w Komorowie, ul. Główna.

■ Od maja 2023 r. została wprowadzona odpłatność za korzystanie z tych stacji. Ponadto niezbędne jest zainstalowanie aplikacji Elocity i postępowanie zgodnie z instrukcją.

■ Aktualne ceny można sprawdzić w aplikacji. Użytkownicy ponoszą koszt za zużytą energię, natomiast gmina pokrywa koszt dystrybucji energii elektrycznej. Przy każdej stacji jest umieszczona instrukcja obsługi zawierająca powyższe informacje.



Zakup samochodu elektrycznego

■ Samochód spełnia rolę mobilnego laboratorium do badań jakości powietrza. Zostały zamontowane w nim urządzenia: analizator do ciągłego, automatycznego pomiaru stężeń pyłu zawieszonego PM10 oraz PM 2,5, stacja meteorologiczna obejmująca czujnik kierunku i prędkości wiatru, temperatury, wilgotności względnej powietrza oraz ciśnienia atmosferycznego, a także tablet z oprogramowaniem do wizualizacji danych (2023 r.).

Dofinansowanie: 103 872,00 zł z budżetu Województwa Mazowieckiego, w ramach Programu „Mazowsze dla czystego powietrza 2022”.

Wartość inwestycji : 248 214,00 zł



Mazowsze.
serce Polski



Mazowsze.
serce Polski



Zakup 2 skuterów elektrycznych



■ Skutery elektryczne wraz z akcesoriami są wykorzystywane przez pracowników urzędu gminy do wykonywania obowiązków służbowych na terenie gminy (m.in.: wizje lokalne, kontrole, dostarczanie dokumentów). Dofinansowanie z Narodowego Funduszu Ochrony Środowiska i Gospodarki Wodnej (2022 r.).

Wartość inwestycji: 27 489,00 zł

Sieć czujników do pomiaru pyłów zawieszonych PM 2.5, PM 10

■ Zbudowana w 2019 r. sieć czujników do pomiaru pyłów zawieszonych PM2.5, PM10 umożliwia monitorowanie stanu jakości powietrza w różnych częściach gminy i jest pierwszym krokiem do poprawy jakości powietrza oraz zwiększenia świadomości mieszkańców. Realizacja projektu umożliwia też lokalizację źródeł problemu zanieczyszczonego powietrza i najbardziej naważnych miejsc jego występowania.

Dofinansowanie: Budżet Województwa Mazowieckiego.

Wartość inwestycji: 60 000,00 zł

Zakup pojemnika na elektrośmieci

■ Pojemnik na elektrośmieci zamontowany jest w Michałowicach na rogu ul. Raszyńskiej i Szkolnej. Umożliwia sortowanie różnego rodzaju drobnych odpadów: opakowań po tonerach, ładowarek i starych telefonów komórkowych, świetlówek, zużytych baterii itp. Projekt zakładał część inwestycyjną obejmującą zakup i posadowienie specjalistycznego pojemnika oraz usługową - odbiór i utylizację tych odpadów. Inwestycję zrealizowano w ramach budżetu obywatelskiego 2021 r.

Wartość inwestycji: 19 999,80 zł

Działania dla klimatu

■ W ramach projektu w gminnych szkołach w latach 2022-2023 prowadzone były liczne proklimateczne akcje edukacyjne, mające na celu dążenie do wyrobienia trwałych nawyków, odpowiedzialnego, zrównoważonego i zdrowego trybu życia z poszanowaniem środowiska naturalnego. Akcje te dotyczyły m.in.: segregacji odpadów, śladu węglowego, znaczenia wody w naszym życiu oraz transportu rowerowego.

■ Przy szkołach zamontowano m.in.: stacje meteorologiczne, zegary słoneczne, poidła dla ptaków, hotele dla owadów, ławki solarne, domki dla dzikich kotów, podniesione rabaty, tablice edukacyjne, kostki wiedzy oraz urządzono ścieżki naturalne i ogródki edukacyjne. Uczniowie otrzymali możliwość lekcji plenerowych, gdzie odbywają się żywe lekcje przyrody.

Iceland
Liechtenstein
Norway grants



Monitoring

Budowa monitoringu gminnego

■ W naszej gminie jest ok. 400 kamer, które monitorują miejsca użyteczności publicznej i pozwalają reagować na zdarzenia niepożądane. Są one zamontowane m.in.: na placach zabaw i na terenie stref rekreacji, przy boiskach, w świetlicach, szkołach, w parku, a także przy drogach i na parkingach.

■ W latach 2022 i 2023 r. nowy monitoring został zamontowany na terenie strefy rekreacji w Nowej Wsi, przy Smugu, a także na pl. Ignacego Paderewskiego i al. Marii Dąbrowskiej w Komorowie. Zostało wykonane także oprogramowanie serwera monitoringu oraz powiększono przestrzeń dyskową przeznaczoną na zapis archiwum monitoringu.

■ W przyszłych latach będą prowadzone dalsze prace projektowe i inwestycyjne.

Wartość inwestycji: 581 774,80 zł

Pozostałe:

Rozbudowa monitoringu na terenie ROD „Granica”

■ Zainstalowano 19 kamer na terenie ogrodu. Infrastruktura jest przekazana Zarządowi ROD „Granica”. Był to 3 etap budowy monitoringu, który został zrealizowany w ramach dofinansowania z budżetu Samorządu Województwa Mazowieckiego.

Wartość inwestycji: 30 500,10 zł

Kompleksowa modernizacja bram wjazdowych do ROD „Komorów”

■ Zamontowano siłowniki i sterowniki do bram, wymieniono słupki bramowe, zawiasy, doprowadzono prąd do siłowników. Inwestycja zrealizowana w ramach Mazowieckiego Instrumentu Aktywizacji Działkowców „Mazowsze dla działkowców 2022”.

Wartość inwestycji: 47 970, 00 zł



Kompleksowa modernizacja terenu ROD „Michałki” przy bramie wjazdowej

■ Położono ok 120 m² kostki brukowej przy furtce i bramie oraz kupiono i posadwiono latarnię solarą wraz z kamerą monitoringu. Inwestycja zrealizowana w ramach „Mazowieckiego Instrumentu Aktywizacji Działkowców” - „Mazowsze dla działkowców 2022”.

Wartość inwestycji: 47 232,00 zł

Mazowsze >> dla działkowców >

Ochotnicza Straż Pożarna w Nowej Wsi



Wóz strażacki dla OSP Nowa Wieś

Samochód otrzymaliśmy dzięki najwyższej frekwencji w I turze wyborów prezydenckich w woj. mazowieckim, która wyniosła w naszej gminie 81,2%. Z WSWiA otrzymaliśmy promesę na zakup samochodu w wysokości 800 tys. zł. Ponadto na jego wyposażenie otrzymaliśmy dotację z Budżetu Województwa Mazowieckiego w wysokości 100 tys. zł, po 25 tys. zł pochodziło z budżetu gminy i środków OSP (2020 r.).

Wartość: 950 000,00 zł

Pawilon Centrum Edukacji przy OSP Nowa Wieś

W 2021 r. zakończono budowę wolnostojącego, parterowego budynku w formie Pawilonu Kontenerowego w ramach zadań budżetowych: „Adaptacja placu przy budynku OSP w Nowej Wsi na potrzeby Centrum Edukacyjnego w celu zapewnienia mieszkańcom Gminy Michałowice ogólnodostępnej i niekomercyjnej infrastruktury rekreacyjnej oraz kulturalnej”.

W zakresie zamierzenia inwestycyjnego, oprócz budowy budynku, znalazło się również zagospodarowanie terenu dojazdu i dojazdu oraz budowa instalacji elektrycznej.

Realizacja tej inwestycji była współfinansowana ze środków Unii Europejskiej w ramach Programu Rozwoju Obszarów Wiejskich.

Wartość dofinansowania wyniosła 85 900,00 zł

Wartość inwestycji: 199 622,85 zł

Projekt dofinansowany z Regionalnego Programu Operacyjnego Województwa Mazowieckiego

Fotowoltaika

Budowa instalacji fotowoltaicznej na dachu budynku Ochotniczej Straży Pożarnej w Nowej Wsi.

Wartość inwestycji: 99 630,00 zł

Lekki samochód ratownictwa technicznego

Dofinansowanie zakupu lekkiego samochodu ratownictwa technicznego.

Wartość inwestycji: 310 000,00 zł



Zakup mobilnego agregatu prądotwórczego

Zakup współfinansowany ze środków budżetu Samorządu Województwa Mazowieckiego na zakup wyposażenia dla jednostki w formie dotacji celowej.

Wartość inwestycji: 64 092,84 zł

Agregat hydrauliczny

Zakup zestawu przewodów hydraulicznych do agregatu hydraulicznego – zakup współfinansowany ze środków budżetu Samorządu Województwa Mazowieckiego w formie dotacji celowej.

Wartość inwestycji: 13 402,08 zł

Agregat gaśniczy

Zakup agregatu gaśniczego.

Wartość inwestycji: 33 210,00 zł

Zakup zestawu do wyważania drzwi.

Zakup zestawu do wyważania drzwi z pompą ręczną.

Wartość inwestycji: 14 990,00 zł



Mazowsze >> dla straży
pożarnych >



Wydawca:

Gmina Michałowice

Reguły, al. Powstańców Warszawy 1

05-816 Michałowice

www.michalowice.pl

ISBN: 978-83-965719-6-0