



KONKURS REALIZACYJNY NA OPRACOWANIE KONCEPCJI ENERGOEFEKTYWNEGO PRZEDSZKOLA WRAZ Z ZAGOSPODAROWANIEM TERENU W MICHAŁOWICACH

IDEA

Głównym założeniem projektowym było stworzenie elastycznej i bezpiecznej przestrzeni dla rozwoju dzieci, bezpośrednio połączonej z otaczającym ją terenem zielonym oraz z czytelnym układem komunikacyjnym i funkcjonalnym. Budynek został zaprojektowany na planie koła, z wewnętrznym dziedzińcem, będącym w centrum założenia.

ZAŁOŻENIA ARCHITEKTONICZNE I FUNKCJONALNO-UŻYTKOWE

Zaprojektowano identyczne sale dydaktyczne z bezpośrednim wyjściem na teren zielony wokół budynku. Sale oddzielono od siebie mobilnymi ściankami akustycznymi, co pozwala na dowolne kształtowanie przestrzeni przeznaczonej dla dzieci. W momencie gdy wymagane jest większe skupienie oraz zajęcia prowadzone są w mniejszych grupach, ścianki działowe są zamykane. Po otwarciu ścianek powstaje przestronna przestrzeń wielkości ponad 400 m², w której dzieci z różnych grup mogą się ze sobą integrować. Do sal dydaktycznych prowadzi przeszklony korytarz z widokiem na dziedzińiec. W korytarzu znajdują się szatnie dla dzieci, zlokalizowane przy wejściach do sal dydaktycznych.

Bezpośrednio przy przestronnym hollu przy wejściu do budynku znajdują się dwie sale o wysokości dwóch kondygnacji - sala rekreacyjna i sala do zajęć ruchowych. Sale są równej wielkości (każda po 73 m²) i podzielone są mobilnymi ściankami akustycznymi. Po ich połączeniu otrzymujemy przestronną salę o powierzchni ponad 140 m². Dodatkowo w okresie wiosenno-letnim przewiduje się możliwość rozstawienia sceny na dziedzińcu, który oddzielony jest od sal przesuwaną szklaną ścianą kurtynową.

Zastosowanie ścianek mobilnych w obiekcie pozwala na elastyczność aranżacji pomieszczeń, w zależności od potrzeb.

Większość pomieszczeń przeznaczonych do stałego pobytu dzieci zlokalizowana została na parterze z bezpośrednim wyjściem na teren zielony.

Z uwagi na zapisy MPZP ograniczające możliwość zabudowy działki, jadalnia dla dzieci starszych wraz z zapleczem kuchennym zlokalizowana została na poziomie -1. Dodatkowo sala doświadczania świata oraz sala terapii SI zostały zlokalizowane na poziomie +1.

Na poziomie +1 znajdują się również pomieszczenia dla personelu przedszkola.

ROZWIĄZANIA MATERIAŁOWE I PROEKOLOGICZNE

Głównym materiałem konstrukcyjnym budynku jest drewno klejone CLT. Budynek zaprojektowano w oparciu o powtarzalną siatkę konstrukcyjną, elewacja budynku jest w większości powtarzalna. Budynek zostanie wykonany w technologii prefabrykatów, moduły tworzące ściany zewnętrzne i wewnętrzne budynku, będą bezpośrednio dostarczane na plac budowy. Kondygnacja podziemna budynku zostanie wykonana w technologii żelbetowej. Na pierwszej kondygnacji budynku zaprojektowano dach zielony dostępny z przeszklonego korytarza przylegającego do dziedzińca.

Na części dachu nachylonej w kierunku południowym, południowo-wschodnim, południowo-zachodnim zaprojektowano panele fotowoltaiczne dostarczające zasilanie elektryczne budynku.

Zwarty kształt budynku oraz zminimalizowanie kątów prostych na elewacji, pozwala na zredukowanie zjawiska mostków cieplnych.

Budynek został przekryty dachem o spadku w stronę dziedzińca, pod którym zlokalizowany jest zbiornik na wodę deszczową. Woda z dachu sprowadzana jest systemem rur spustowych i kierowana jest do zbiornika. Następnie wykorzystywana jest powtórnie do podlewania ogrodu oraz spłukiwania toalet.

W budynku zastosowano gruntową pompę ciepła, z 6 odwiertami zlokalizowanymi wokół obwodu wewnętrznego dziedzińca.

ZAGOSPODAROWANIE TERENU

Z uwagi na rygorystyczne zapisy MPZP należało maksymalnie ograniczyć ilość powierzchni utwardzonych na terenie inwestycji. Poprowadzono utwardzoną drogę przy wschodniej granicy działki, prowadzącą do zaplecza kuchennego zlokalizowanego na kondygnacji -1 oraz do dwóch miejsc postojowych zlokalizowanych w bezpośrednim sąsiedztwie budynku (w tym jedno miejsce dla osoby niepełnosprawnej). Reszta miejsc postojowych została zlokalizowana na terenie oznaczonym numerem 2. Osoby dojeżdżające samochodem do przedszkola będą korzystały z miejsc przeznaczonych dla użytkowników sąsiadującego kościoła.

Przy budynku oraz na terenie 2 zaprojektowano miejsca postojowe dla rowerów.

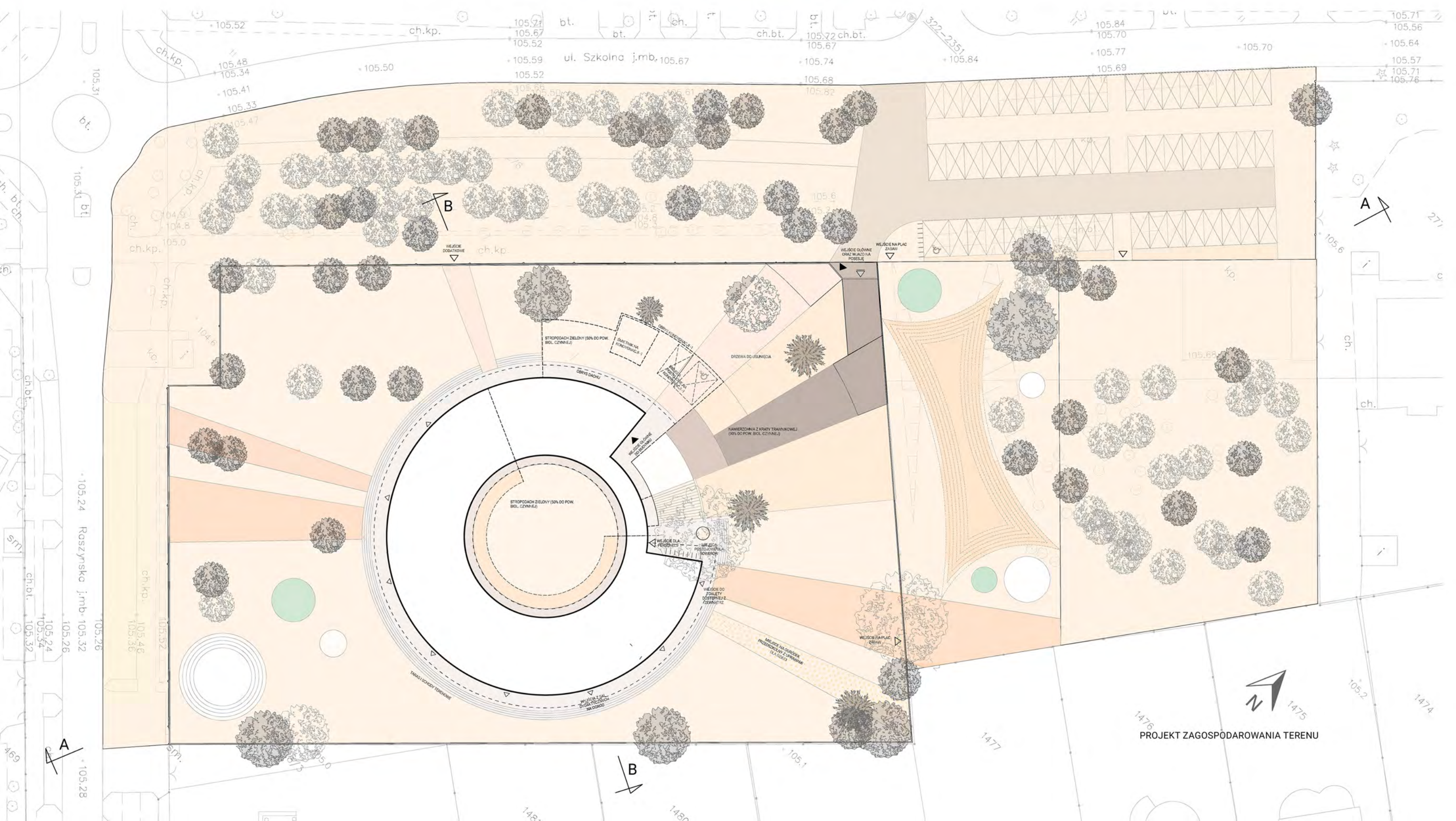
Tereny zielone na obszarze objętym opracowaniem postanowiono pozostawić w naturalnym układzie, bez sztucznego wydzielenia ścieżek i przestrzeni. W miarę użytkowania terenu użytkownicy sami wyznaczą tereny najbardziej atrakcyjne do zabawy czy spędzania czasu. Wyznaczono kilka placów i pagórków na planie koła, nawiązujących formą do budynku przedszkola. Na terenie 3a zakłada się modyfikację kształtu istniejącego pagórka, aby stanowił spójną całość z zagospodarowaniem terenu przedszkola, oraz projektuje się okrągłe place zabaw.

Konieczna jest wycinka kilku drzew, kolidujących z bryłą budynku, jednak starano się wybrać drzewa o niskiej wartości dendrologicznej. Drzewa cenne dodatkowo podkreślono, lokalizując budynek tak, aby były widoczne przy wejściu głównym do obiektu.

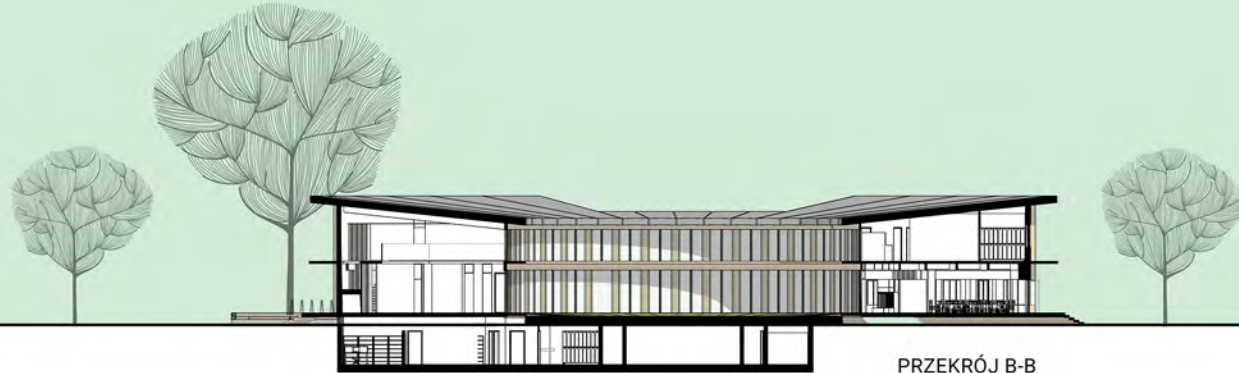
Przy wschodniej granicy działki zlokalizowano ogródek przedszkolny z uprawami.



PRZEKRÓJ A-A

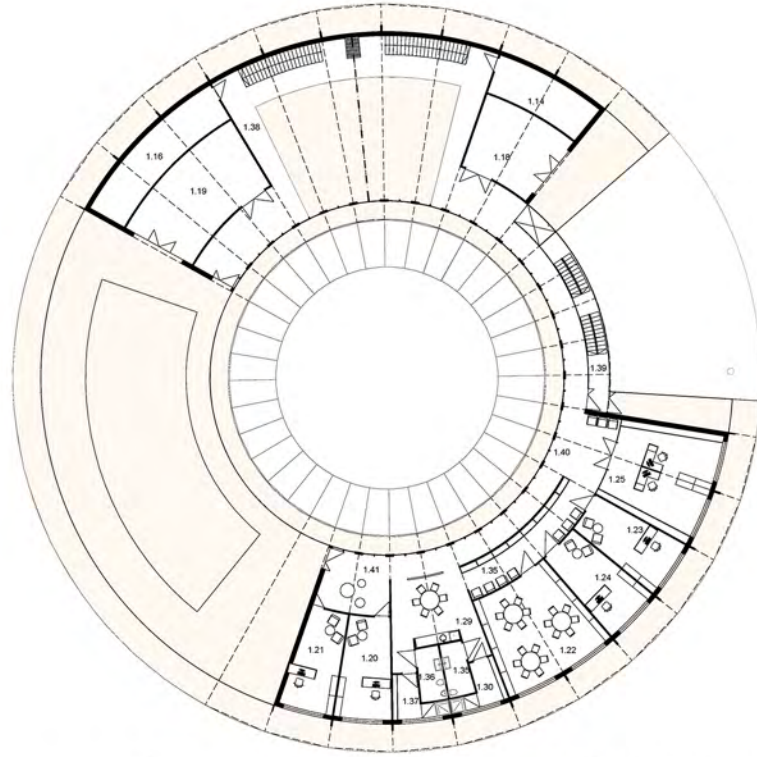


PROJEKT ZAGOSPODAROWANIA TERENU

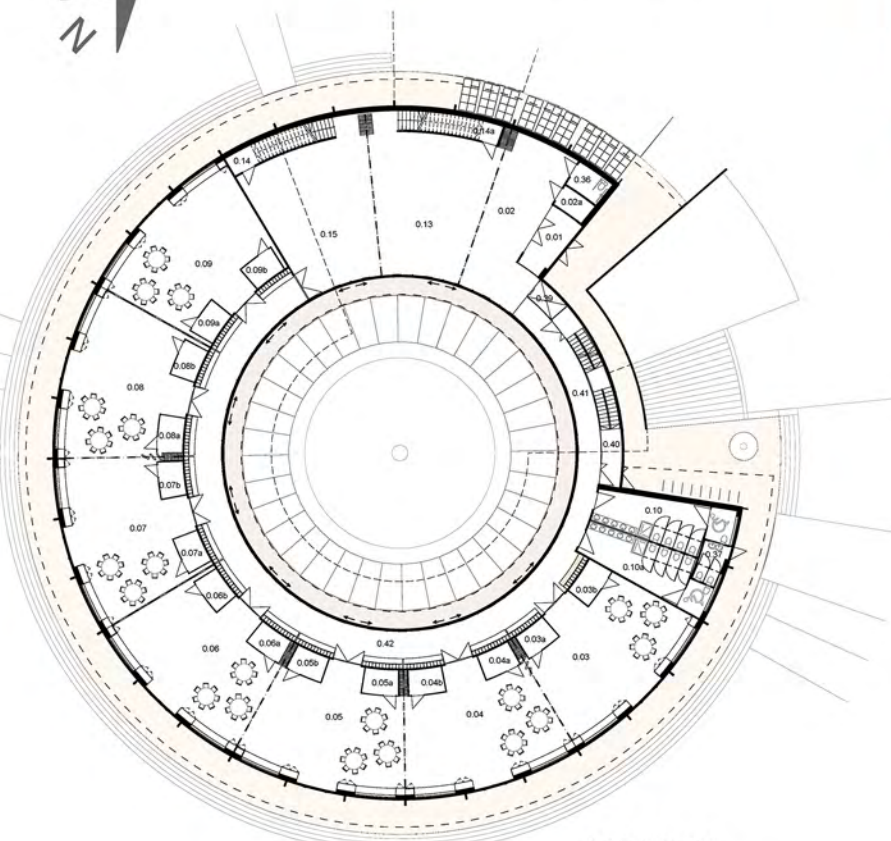


PRZEKRÓJ B-B

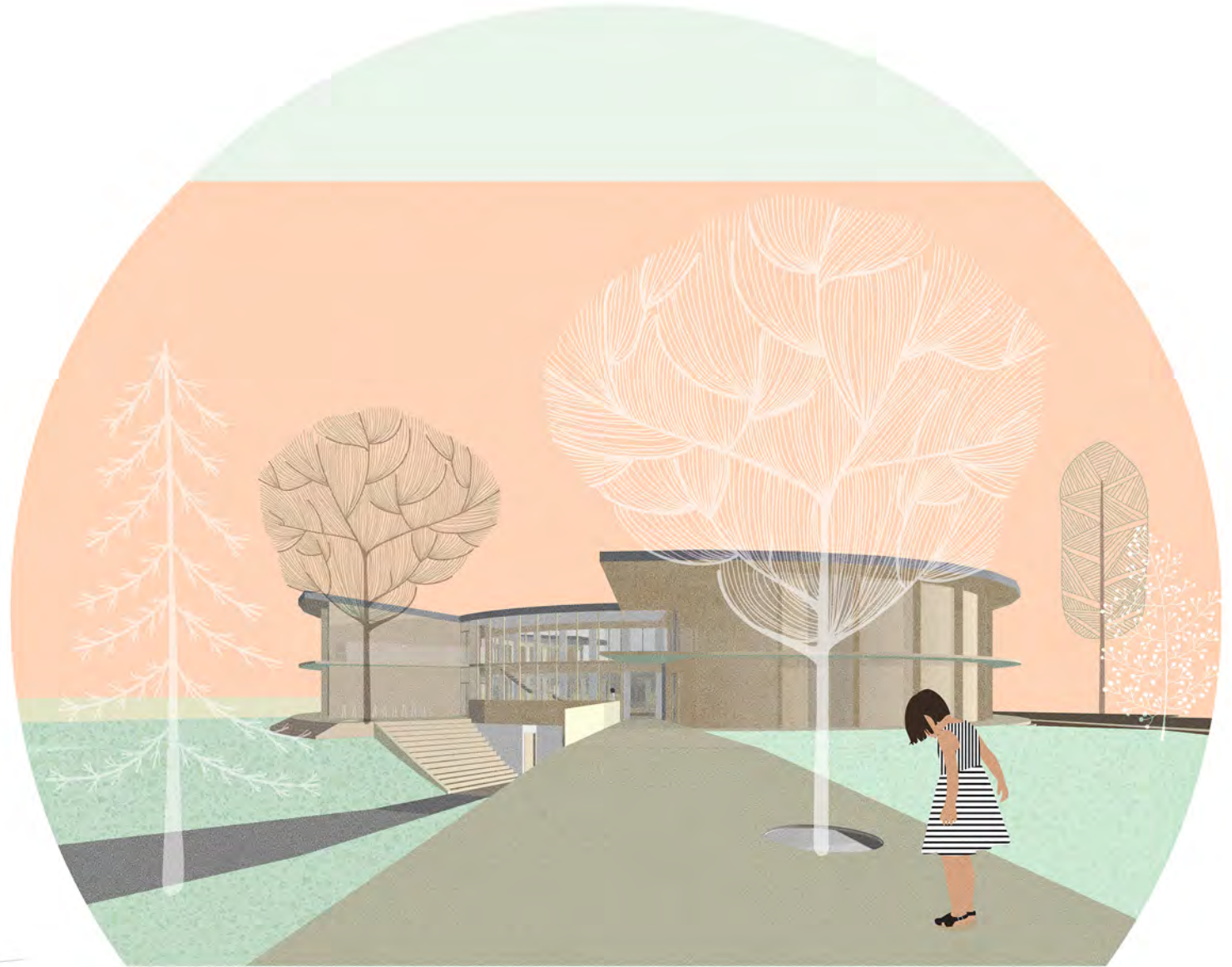
Kondygnacja	Nr	Nazwa pomieszczenia	Pow.
Poziom -1			
-1.1	KUCHNIA WŁAŚCIWA	47.2	
-1.2	OBIEKALNA WARZYW	6.5	
-1.3	MAGAZYN NACZYŃ I ANEKS DO MYCIA I PRZECHOWYWANA WÓZKÓW	13.3	
-1.4	MAGAZYN ZIMNY	6.7	
-1.5	MAGAZYN ARTYKUŁÓW SPOŻYWCZYCH	6.5	
-1.6	MAGAZYN WARZYW	6.3	
-1.7	ZMYWALNA NACZYŃ STOŁOWYCH	6.1	
-1.9	WYDARWALNA PODŁÓKÓW	7.1	
-1.9	ZBIORNIK NA DESZCZÓWKĘ	36.9	
-1.10	POMIESZCZENIE PORZĄDKOWE	7.8	
-1.11	SZATNIA MĘSKA	11.3	
-1.12	ŁAZIENKA MĘSKA	4.9	
-1.14	POMIESZCZENIE NA ODPADY	27.1	
-1.15	MAGAZYN NA ZABAWKI TERENOWE I SPRZĘT OGRODOWY	42.0	
-1.16	ŁAZIENKA DAMSKA	4.9	
-1.17	SZATNIA DAMSKA	11.1	
-1.18	KOMUNIKACJA	56.1	
-1.19	KOMUNIKACJA	29.3	
-1.20	KOMUNIKACJA	25.2	
-1.26	POKÓJ INTENDENTA	12.3	
-1.27	JADALNIA DLA DZIECI STARSZYCH	67.9	
-1.31	POKÓJ KONSERWATORA	17.3	
-1.32	PRALNIA	6.7	
-1.38.1	POMIESZCZENIE NA POMPĘ CIEPŁA	14.4	
-1.38.2	WENTYLATORNIA	17.1	
-1.38.2a	WENTYLATORNIA (DLA ZAPLECZA KUCHENNEGO)	17.1	
-1.38.3	POMIESZCZENIE WĘZŁA WODNEGO	5.8	
-1.38.4	POMIESZCZENIE TELETECHNICZNE	14.4	
-1.38.5	PRZYŁĄCZE ELEKTROENERGETYCZNE	9.3	
			564.6 m²
Poziom 0			
0.01	SIENIEŃ WĘJŚCIOWA	7.5	
0.02	HOL	40.9	
0.02a	POMIESZCZENIE DLA PORTIERA	3.1	
0.03	SALA DYDAKTYCZNA 01	64.1	
0.03a	POMIESZCZENIE MAGAZYNOWE	3.6	
0.03b	POMIESZCZENIE MAGAZYNOWE	4.0	
0.04	SALA DYDAKTYCZNA 02	64.5	
0.04a	POMIESZCZENIE MAGAZYNOWE	3.6	
0.04b	POMIESZCZENIE MAGAZYNOWE	3.6	
0.05	SALA DYDAKTYCZNA 03	64.5	
0.05a	POMIESZCZENIE MAGAZYNOWE	3.6	
0.05b	POMIESZCZENIE MAGAZYNOWE	3.6	
0.06	SALA DYDAKTYCZNA 04	64.5	
0.06a	POMIESZCZENIE MAGAZYNOWE	3.6	
0.06b	POMIESZCZENIE MAGAZYNOWE	3.6	
0.07	SALA DYDAKTYCZNA 05	64.5	
0.07a	POMIESZCZENIE MAGAZYNOWE	3.6	
0.07b	POMIESZCZENIE MAGAZYNOWE	3.6	
0.08	SALA DYDAKTYCZNA 06	64.5	
0.08a	POMIESZCZENIE MAGAZYNOWE	3.6	
0.08b	POMIESZCZENIE MAGAZYNOWE	3.6	
0.09	SALA DYDAKTYCZNA 07	64.5	
0.09a	POMIESZCZENIE MAGAZYNOWE	3.6	
0.09b	POMIESZCZENIE MAGAZYNOWE	3.6	
0.10	ŁAZIENKA DLA DZIEWCZYNEK	22.4	
0.10a	ŁAZIENKA DLA CHŁOPCÓW	22.4	
0.13	SALA REKREACYJNA Z FUNKCJĄ SALI WIDOWISKOWEJ	72.9	
0.14	SCHOWEK NA ELEMENTY SCENY DEMONTOWALNEJ	5.1	
0.14a	SCHOWEK NA ELEMENTY SCENY DEMONTOWALNEJ	4.4	
0.15	SALA DO ZAŁĄCZ RUCHOWYCH	72.9	
0.36	ŁAZIENKA W REJONIE WĘJŚCIA	3.7	
0.27	ŁAZIENKA ZEWNĘTRZNA DLA DZIECI	4.2	
0.39	WINDA	3.1	
0.40	KLATKA SCHODOWA	8.3	
0.41	KOMUNIKACJA	24.2	
0.42	KORYTARZ Z SZATNIAMI	106.9	
			903.9 m²
Poziom +1			
1.14	MAGAZYN NA SPRZĘT NAGLAŚNIĄCY	17.1	
1.16	MAGAZYN DO PRZECHOWYWANIA SPRZĘTU SPORTOWEGO	25.7	
1.18	SALA DO TERAPII SI	26.2	
1.19	SALA DOŚWIADCZANIA ŚWIATA	40.6	
1.20	POKÓJ PSYCHOLOGA	20.5	
1.21	POKÓJ LOGOPEDY	20.8	
1.22	POKÓJ NAUCZYCIELSKI/BIBLIOTEKA	41.7	
1.23	GABINET DYREKTORA	20.5	
1.24	GABINET WICEDYREKTORA	20.5	
1.25	SEKRETARIAT	49.2	
1.29	POKÓJ SOCJALNY	27.0	
1.30	SZATNIA DLA PRACOWNIKÓW (DAMSKA)	6.4	
1.35	ARCHIWUM PODRĘCZNE	21.5	
1.35	ŁAZIENKA DLA PRACOWNIKÓW (DAMSKA)	5.3	
1.36	ŁAZIENKA DLA PRACOWNIKÓW (MĘSKA)	5.3	
1.37	SZATNIA DLA PRACOWNIKÓW (MĘSKA)	6.4	
1.38	KOMUNIKACJA I ANTRÉSOLA NAD SALAMI	84.1	
1.39	KLATKA SCHODOWA	15.9	
1.40	KOMUNIKACJA	45.2	
1.41	POCZEKALNIA DLA DZIECI	16.4	
			516.3 m²
			1 984.8 m²



RZUT POZIOMU +1



RZUT PARTERU



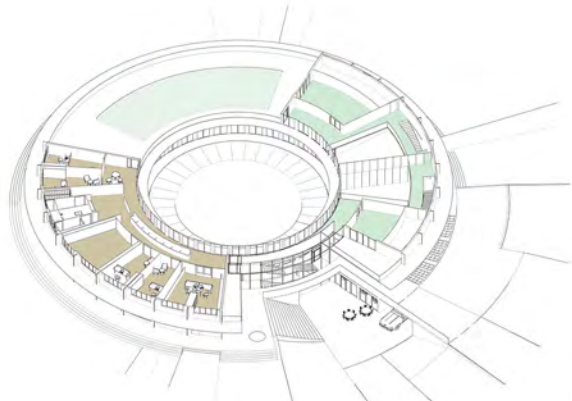
WIZUALIZACJA WEJŚCIA GŁÓWNEGO DO BUDYNKU PRZEDSZKOLA



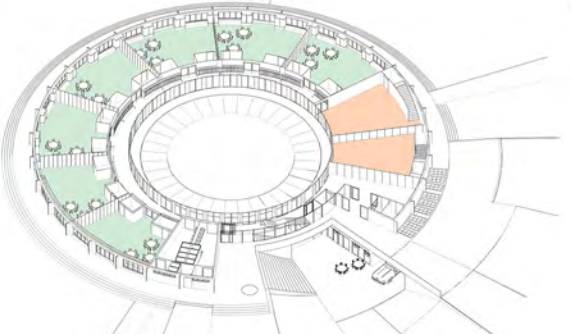
ELEWACJA POŁUDNIOWO-WSCHODNIA



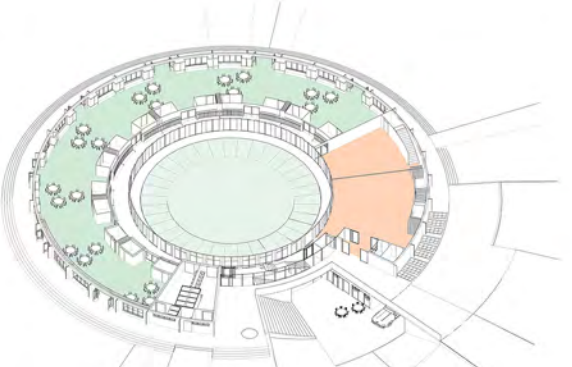
ELEWACJA POŁUDNIOWO-ZACHODNIA



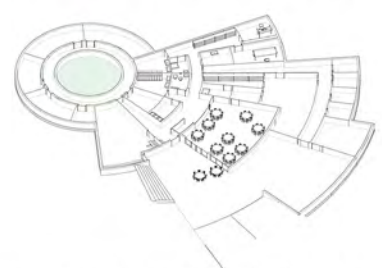
POZIOM +1: SALE DODATKOWE DLA DZIECI ORAZ CZĘŚĆ DLA PERSONEU



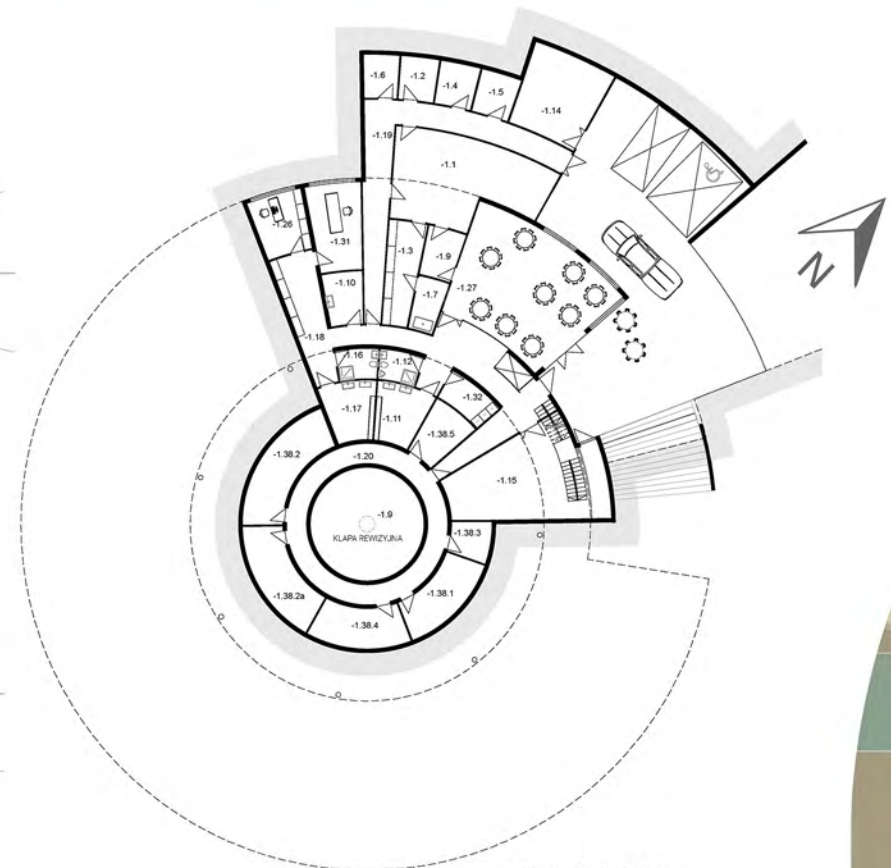
PARTER- ZAMKNIĘTE SALE DYDAKTYCZNE ORAZ SALA REKREACYJNA I SALA DO ZAJĘĆ RUCHOWYCH



PARTER- POŁĄCZONE SALE DYDAKTYCZNE ORAZ SALA REKREACYJNA Z SALĄ DO ZAJĘĆ RUCHOWYCH BEZPOŚREDNIE WYJŚCIA Z SAL NA OGRÓD, WYJŚCIA Z KORYTARZA Z SZATNIAMI NA DZIEDZINIEC



POZIOM -1: JADALNIA Z ZAPLECZEM KUCHENNYM, POMIESZCZENIA TECHNICZNE ORAZ ZBIORNIK NA DESZCZÓWKĘ



RZUT POZIOMU -1



Sale dydaktyczne zostały oddzielone mobilnymi ściankami akustycznymi, po otwarciu których powstaje przestronna wspólna przestrzeń



WIZUALIZACJA SAL DYDAKTYCZNYCH, Z OTWARTĄ ŚCIANKĄ DZIAŁOWĄ, Z BEZPOŚREDNIM WYJŚCIEM NA OGRÓD



ELEWACJA PÓŁNOCNO-WSCHODNIA

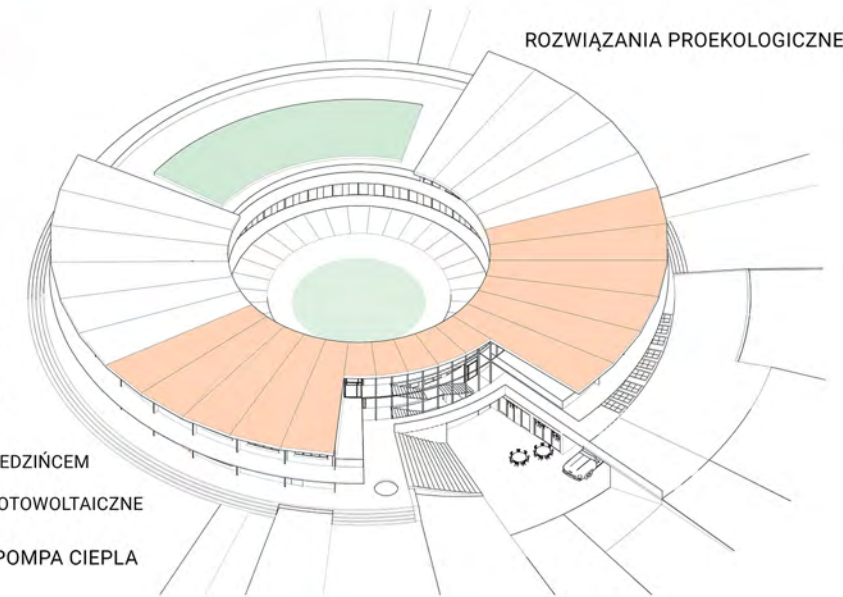
ELEWACJA PÓŁNOCNO-ZACHODNIA



PERSPEKTYWA Z LOTU PTAKA,
WIDOK OD STRONY PÓŁNOCNEGO-ZACHODU



ROZWIĄZANIA PROEKOLOGICZNE



KONSTRUKCJA Z PREBARYKATÓW
Z DREWNA KLEJONEGO CLT

DACH ZIELONY

ZBIORNIK NA WODĘ DESZCZOWĄ POD DZIEDZIŃCEM

PANELE FOTOWOLTAICZNE

POMPA CIEPŁA



WIZUALIZACJA SALI REKREACYJNEJ
I SALI DO ZAJĘĆ RUCHOWYCH

Załącznik Nr 6 do Regulaminu Konkursu

Informacja o szacowanych kosztach wykonania prac realizowanych na podstawie pracy konkursowej oraz szacowanych kosztach wykonania przedmiotu zamówienia

1. Szacowany koszt wykonania prac realizowanych na podstawie złożonej pracy konkursowej w zakresie wymienionym w istotnych postanowieniach umowy stanowiących Załącznik nr 7 do Regulaminu (realizacja Inwestycji) nie przekroczy kwoty:

brutto: 492 000 zł

(słownie: czterysta dziewięćdziesiąt dwa tysiące złotych)

VAT: 92 000 zł

(słownie: dziewięćdziesiąt dwa tysiące złotych)

netto: 400 000

(słownie: czterysta tysięcy złotych)

2. Szacowany koszt wykonania przedmiotu zamówienia określonego w istotnych postanowieniach umowy (Załącznik nr 7 do Regulaminu) tj.: opracowanie Dokumentacji projektowo-kosztorysowej w zakresie niezbędnym do realizacji Inwestycji oraz pełnienia usług w tym nadzoru autorskiego nie przekroczy kwoty:

brutto: 307 500 zł

(słownie: trzysta siedem tysięcy pięćset złotych)

VAT: 57 500 zł

(słownie: pięćdziesiąt siedem tysięcy pięćset złotych)

netto: 250 000 zł

(słownie: dwieście pięćdziesiąt tysięcy złotych)

Informacja ogólna o szacowanych kosztach wykonania prac realizowanych na podstawie pracy konkursowej

Załącznik nr 6a do Regulaminu

L.p.	Opis	Wartość [netto]
1	Wykonanie cz. budowlanej	
1.1	Stan surowy zamknięty (wraz z robotami ziemnymi)	3 500 000 zł
1.2	Stan wykończeniowy wewnętrzny i zewnętrzny	4 500 000 zł
1.3	Instalacje elektryczne i teletechniczne wewnętrzne	1 000 000 zł
1.4	Instalacje sanitarne wewnętrzne	1 500 000 zł
2	Urządzenia techniczne (dźwigi)	
2.1	Winda	150 000 zł
3	Roboty zewnętrzne na terenie inwestycji	
3.1	Nawierzchnie utwardzone: drogi, parkingi	250 000 zł
3.2	Nawierzchnie utwardzone: ścieżki, chodniki	100 000 zł
3.3	Zieleń	50 000 zł
3.4	DFA: ławki, kosze, stojaki rowerowe	120 000 zł
3.5	Plac zabaw	90 000 zł
3.6	Tarasy	500 000,00 zł
4	Sieci i przyłącza na terenie inwestycji	
4.1	Przyłącze elektryczne	5 000,00 zł
4.2	Sieć wodociągowa z przyłączem	40 000,00 zł
4.3	Kanalizacja deszczowa ze zbiornikiem na deszczówkę	100 000,00 zł
5	Inne (wymienić)	
5.1.	Pompa ciepła	60 000,00 zł
5.2.	Fotowoltaika	220 000,00 zł
5.2.	Zielony dach	100 000,00 zł
Szacunkowy koszt netto budowy - suma 1 do 5		12 285 000 zł

Konkurs realizacyjny na opracowanie koncepcji energoefektywnego przedszkola wraz z zagospodarowaniem terenu w Michałowicach

TABELA BILANSU POWIERZCHNI BUDYNKU PRZEDSZKOLA I ZAGOSPODAROWANIA

Załącznik nr 8f do Regulaminu

Lp.	Nazwa pomieszczenia/funkcja/element programu	Powierzchnia (m2)	Kondygnacja	UWAGI (numeracja pomieszczeń na rzutach)
Pozycja I				
Część przedszkola właściwego				
1.	Sień wejściowa	7,5	0	0,01
2.	Przestronny hol z miejscem dla portiera lub przylegającym pomieszczeniem dla portiera	43,19	0	0.02 hol + 0.02a pomieszczenie dla portiera
3.	Sala dydaktyczna 1 (młodsze) z szatnią w korytarzu lub aneksie dostępnym z korytarza blisko wejścia do sali (powierzchnia szatni nie jest wliczona do powierzchni sali)	64,1	0	0,03
4.	Sala dydaktyczna 2 (młodsze) z szatnią w korytarzu lub aneksie dostępnym z korytarza blisko wejścia do sali (powierzchnia szatni nie jest wliczona do powierzchni sali)	64,5	0	0,04
5.	Sala dydaktyczna 3 (młodsze) z szatnią w korytarzu lub aneksie dostępnym z korytarza blisko wejścia do sali (powierzchnia szatni nie jest wliczona do powierzchni sali)	64,5	0	0,05
6.	Sala dydaktyczna 4 z szatnią w korytarzu lub aneksie dostępnym z korytarza blisko wejścia do sali (powierzchnia szatni nie jest wliczona do powierzchni sali)	64,5	0	0,06
7.	Sala dydaktyczna 5 z szatnią w korytarzu lub aneksie dostępnym z korytarza blisko wejścia do sali (powierzchnia szatni nie jest wliczona do powierzchni sali)	64,5	0	0,07
8.	Sala dydaktyczna 6 z szatnią w korytarzu lub aneksie dostępnym z korytarza blisko wejścia do sali (powierzchnia szatni nie jest wliczona do powierzchni sali)	64,5	0	0,08
9.	Sala dydaktyczna 7 z szatnią w korytarzu lub aneksie dostępnym z korytarza blisko wejścia do sali (powierzchnia szatni nie jest wliczona do powierzchni sali)	64,5	0	0,09
10.	Łazienki dla dzieci przy salach (dla dziewczynek)	22,4	0	0.10
11.	Pomieszczenia magazynowe przy salach dydaktycznych	22,4	0	0.10a

środki czystości (dla

12.	Małe pomieszczenia (lub szafy gospodarcze) z wentylacją przeznaczone na środki czystości, odkurzacz i inne środki i przedmioty używane przez ekipę sprzątającą.			przedszkola i dla kuchni)- jedno większe pomieszczenie na kondygnacji -1
13.	Sala rekreacyjna z funkcją sali widowiskowej /multimedialnej	72,9	0	0.13
14.	Aneks (schowek/magazyn) przy Sali rekreacyjnej przeznaczony na elementy zdemontowanej sceny, sprzęt nagłaśniający, itp.	9,5	0	0.14 + 0.14a
15.	Sala do zajęć ruchowych (gimnastyczna)	72,9	0	0.15
16.	Aneks (schowek/magazyn) przy Sali do zajęć ruchowych przeznaczony do przechowywania sprzętu sportowego	25,7	1	1.16
17.	Jadalnia dla dzieci starszych	67,9	-1	-1.27
18.	Sala do terapii SI (Integracja sensoryczna)	26,2	1	1.18
19.	Sala doświadczania świata	40,6	1	1.19
20.	Pokój psychologa – zajęcia indywidualne.	20,5	1	1.20
21.	Pokój logopedy – zajęcia indywidualne	20,8	1	1.21
22.	Pokój nauczycielski/ biblioteka	41,7	1	1.22
23.	Gabinet dyrektora.	20,5	1	1.23
24.	Gabinet wicedyrektora.	20,5	1	1.24
25.	Sekretariat	49,2	1	1.25
26.	Pokój intendenta/ kierownika gospodarczo – administracyjnego	12,3	-1	-1.26
27.	Pokój pielęgniarki	17,1	1	1.14
28.	Pomieszczenie magazynowe na pomoce dydaktyczne			
29.	Pokój socjalny dla pracowników przedszkola	27	1	1.29
30.	Szatnia dla pracowników (damska)	6,4	1	1.30
31.	Pokój konserwatora z funkcją drobnych napraw	17,3	-1	-1.31
32.	Pralnia (bez funkcji prania bielizny pościelowej)	6,7	-1	-1.32
33.	Magazyn rekwizytów, mebli używanych incydentalnie			
34.	Archiwum podręczne	21,5	1	1.34
35.	Łazienki dla personelu (damska)	5,3	1	1.35
36.	Łazienka w rejonie wejścia do przedszkola (przystosowana dla osób niepełnosprawnych ruchowo)	3,7	0	0.36
37.	Łazienka zewnętrzna dla dzieci (dostępna z zewnątrz od strony placu zabaw)	4,2	0	0.37

38.	Pomieszczenia techniczne i technologiczne jak: kotłownia/węzeł cieplny/pompy ciepła, wentylatornia x 2 (osobny układ wentylacyjny dla zaplecza kuchennego, drugi dla pozostałych pomieszczeń), pomieszczenie węzła wodnego, teletechniczne, przyłącze elektroenergetyczne itp. oraz inne niezbędne pomieszczenia techniczne zgodnie z zaproponowaną koncepcją i rozwiązaniami funkcjonalno-przestrzennymi			W tej pozycji należy podać sumaryczną powierzchnię wszystkich pomieszczeń technicznych. W pozycjach poniżej (38.1. do 38...) należy podać powierzchnie poszczególnych pomieszczeń/funkcji technicznych i
38.1.	Kotłownia/węzeł cieplny/pompy ciepła	14,4	-1	
38.2.	Wentylatornia x 2 (osobny układ wentylacyjny dla zaplecza kuchennego, drugi dla pozostałych pomieszczeń)	34,2	-1	-1.38.2; -1.38.2a
38.3.	Pomieszczenie węzła wodnego	5,8	-1	-1.38.3
38.4.	Pomieszczenia teletechniczne	14,4	-1	-1.38.4
38.5.	Przyłącze elektroenergetyczne	9,3	-1	-1.38.5
	Inne niezbędne pomieszczenia techniczne zgodnie z zaproponowaną koncepcją i rozwiązaniami funkcjonalno-przestrzennymi:			
38.6.*				
38.7.*				
38.8.*				
38.9.*				
39	zbiornik na deszczówkę	39,9	-1	-1.39
	Pomieszczenia inne zaproponowane przez Uczestnika konkursu w programie funkcjonalno-użytkowym przedszkola:			
40	Pomieszczenie magazynowe	3,6	0	0.03a
41	Pomieszczenie magazynowe	4	0	0.03b
42	Pomieszczenie magazynowe	3,6	0	0.04a
43	Pomieszczenie magazynowe	3,6	0	0.04a
44	Pomieszczenie magazynowe	3,6	0	0.05a
45	Pomieszczenie magazynowe	3,6	0	0.05b
46	Pomieszczenie magazynowe	3,6	0	0.06a
47	Pomieszczenie magazynowe	3,6	0	0.06b
48	Pomieszczenie magazynowe	3,6	0	0.07a
49	Pomieszczenie magazynowe	3,6	0	0.07b
50	Pomieszczenie magazynowe	3,6	0	0.08a
51	Pomieszczenie magazynowe	3,6	0	0.08b
52	Pomieszczenie magazynowe	3,6	0	0.09a
53	Pomieszczenie magazynowe	3,6	0	0.09b
54	Łazienki dla dzieci przy salach (dla chłopców)	22,4	0	0.10a
55	Winda	3,1	0	0.39
56	Klatka schodowa	8,3	0	0.40

57	Komunikacja	24,2	0	0.41
58	Korytarz z szatniami przy salach dydaktycznych	106,9	0	0.42
59	Łazienki dla personelu (męska)	5,3	1	1.36
60	Szatnia dla pracowników (męska)	6,4	1	1.37
61	KOMUNIKACJA I ANTRESOLA NAD SALAMI	84,1	1	1.38
62	Klatka schodowa	15,9	1	1.39
63	Komunikacja	45,2	-1	1.40
64	Poczekalnia dla dzieci	16,4	1	1.41
Razem pozycja I		1656,49		
Pozycja II				
Część kuchenna przedszkola z zapleczem oraz pomieszczenia inne do obsługi przedszkola i terenu				
1.	Kuchnia właściwa ze schowkiem podręcznym	47,2	-1	-1.1
2.	Obieralnia warzyw	6,5	-1	-1.2
3.	Magazyn naczyń kuchennych			
4.	Magazyn zimny (lodówki, zamrażarki)	6,7	-1	-1.4
5.	Magazyn artykułów spożywczych	6,5	-1	-1.5
6.	Magazyn warzyw	6,3	-1	-1.6
7.	Zmywalnia naczyń stołowych	6,1	-1	-1.3, połączone z
8.	Pomieszczenie lub aneks do mycia i przechowywania wózków	13,3	-1	magazynem naczyń kuchennych
9.	Wydawalnia posiłków	7,1	-1	-1.9
10.	Pomieszczenie porządkowe (mopy) umywalka zlew	7,8	-1	-1.10
11.	Szatnia dla pracowników kuchni ze zlewem i umywalką (męska)	11,3	-1	-1.11
12.	Łazienka z prysznicem dla pracowników kuchni (męska)	4,9	-1	-1.12
13.	Pomieszczenia na odpady			
14.	Śmietnik zewnętrzny lub wewnętrzny – pomieszczenia na odpady	27,1	-1	-1.14
15.	Magazyn dostępny z zewnątrz podzielony na dwie części: - na zabawki terenowe - na sprzęt ogrodowy Magazyn dostępny z zewnątrz podzielony na dwie części: - na zabawki terenowe - na sprzęt ogrodowy Magazyn dostępny z zewnątrz podzielony na dwie części: - na zabawki terenowe - na sprzęt ogrodowy	42	-1	-1.15
Pomieszczenia inne zaproponowane przez Uczestnika konkursu w programie funkcjonalno-użytkowym przedszkola.				
16	Łazienka z prysznicem dla pracowników kuchni (damska)	4,9	-1	-1.16
17	Szatnia dla pracowników kuchni ze zlewem i umywalką (damska)	11,1	-1	-1.17

18	Komunikacja	59,1	-1	-1.18
19	Komunikacja	39,3	-1	-1.19
20	Komunikacja	35,2	-1	-1.20
Razem pozycja II		342,4		
Razem pozycja I i II		1998,89		
Pozycja III				
Zagospodarowanie terenuPozycja III				
1.	Place zabaw na Terenie 1 (a2.8UO) (zgodnie z granicami z Załącznika 8a do Rgulaminu)	152,4		
2.	Place zabaw na Terenie 3a (a2.7ZP) (zgodnie z granicami z Załącznika 8a do Rgulaminu)	79,6		
3.	Miejsca na ogródek przedszkolny z upra-wami dzieci na Terenie 1 (a2.8UO) (zgodnie z granicami z Załącznika 8a do Rgulaminu)Miejsca na ogródek przedszkolny z upra-wami dzieci na Terenie 1 (a2.8UO) (zgodnie z granicami z Załącznika 8a do Rgulaminu)	111,81		
4.	Komunikacja kołowa na Terenie 1 (a2.8UO) (zgodnie z granicami z Załącznika 8a do Rgulaminu)Komunikacja kołowa na Terenie 1 (a2.8UO) (zgodnie z granicami z Załącznika 8a do Rgulaminu)	271,4		
5.	Komunikacja kołowa nowo projektowana na Terenie 2 (11KDL, 32KDD) (zgodnie z granicami z Załącznika 8a do Rgulaminu)Komunikacja kołowa nowo projektowana na Terenie 2 (11KDL, 32KDD) (zgodnie z granicami z Załącznika 8a do Rgulaminu)Komunikacja kołowa nowo projektowana na Terenie 2 (11KDL, 32KDD) (zgodnie z granicami z Załącznika 8a do Rgulaminu)Komunikacja kołowa nowo projektowana na Terenie 2 (11KDL, 32KDD) (zgodnie z granicami z Załącznika 8a do Rgulaminu)	472,75		
6.	Komunikacja piesza i rowerowa na Terenie 1 (a2.8UO) (zgodnie z granicami z Załącznika 8a do Rgulaminu)Komunikacja piesza i rowerowa na Terenie 1 (a2.8UO) (zgodnie z granicami z Załącznika 8a do Rgulaminu)	363,43		

7.	Komunikacja piesza i rowerowa nowo projektowana na Terenie 2 (11KDL, 32KDD) (zgodnie z granicami z Załącznika 8a do Rgulaminu)Komunikacja piesza i rowerowa nowo projektowana na Terenie 2 (11KDL, 32KDD) (zgodnie z granicami z Załącznika 8a do Rgulaminu)	646,6		
8.	Komunikacja piesza i rowerowa nowo projektowana na Terenie 3a (a2.7ZP) (zgodnie z granicami z Załącznika 8a do Rgulaminu)Komunikacja piesza i rowerowa nowo projektowana na Terenie 3a (a2.7ZP) (zgodnie z granicami z Załącznika 8a do Rgulaminu)	0		Teren zielony bez wyznaczonych traktów komunikacyjnych
9.	Miejsca postojowe, w tym miejsce dla niepełnosprawnych na Terenie 1 (a2.8UO) (zgodnie z granicami z Załącznika 8a do Rgulaminu)Miejsca postojowe, w tym miejsce dla niepełnosprawnych na Terenie 1 (a2.8UO) (zgodnie z granicami z Załącznika 8a do Rgulaminu)	52,5		
10.	Miejsca postojowe, w tym miejsce dla niepełnosprawnych na Terenie 2 (11KDL, 32KDD) (zgodnie z granicami z Załącznika 8a do Rgulaminu)Miejsca postojowe, w tym miejsce dla niepełnosprawnych na Terenie 2 (11KDL, 32KDD) (zgodnie z granicami z Załącznika 8a do Rgulaminu)Miejsca postojowe, w tym miejsce dla niepełnosprawnych na Terenie 2 (11KDL, 32KDD) (zgodnie z granicami z Załącznika 8a do Rgulaminu)Miejsca postojowe, w tym miejsce dla niepełnosprawnych na Terenie 2 (11KDL, 32KDD) (zgodnie z granicami z Załącznika 8a do Rgulaminu)	680,5		
11.	Miejsca postojowe dla rowerów na Terenie 1 (a2.8UO) (zgodnie z granicami z Załącznika 8a do Rgulaminu)Miejsca postojowe dla rowerów na Terenie 1 (a2.8UO) (zgodnie z granicami z Załącznika 8a do Rgulaminu)	8,5		

12.	Miejsca postojowe dla rowerów nowo projektowane na Terenie 2 (11KDL, 32KDD) (zgodnie z granicami z Załącznika 8a do Rgulaminu) Miejsca postojowe dla rowerów nowo projektowane na Terenie 2 (11KDL, 32KDD) (zgodnie z granicami z Załącznika 8a do Rgulaminu)	13,6		
13.	Zieleń na Terenie 1 (a2.8UO) (zgodnie z granicami z Załącznika 8a do Rgulaminu) jako powierzchnia biologicznie czynna zgodnie z definicją MPZP Zieleń na Terenie 1 (a2.8UO) (zgodnie z granicami z Załącznika 8a do Rgulaminu) jako powierzchnia biologicznie czynna zgodnie z definicją MPZP	5176,81		
	Inne elementy zagospodarowania terenu zaproponowane przez Uczestnika konkursu w programie funkcjonalno-użytkowym przedszkola.			
...*				
...*				
...*				
...*				
Razem pozycja IIII		8029,9		

UWAGA:

* W przypadku zaproponowania pomieszczeń lub elementów zagospodarowania wynikających z przedstawionej koncepcji Uczestnik konkursu powinien dodać do tabeli te pozycje.

Rodzaje pomieszczeń, programu i zagospodarowania zawarte powyżej tabeli przedstawiają ogólne oczekiwania Zamawiającego. Uczestnicy konkursu mogą proponować modyfikacje i uzupełnienia programu i funkcji, które zostaną poddane ocenie. Oczekuje się ewentualnego uzupełnienia programu o pomieszczenia zaplecza gospodarczego i technicznego umożliwiającego spełnienie standardów użytkowych, klimatu wewnątrz budynku, jego energooszczędności i wysokiej efektywności energetycznej oraz zgodności z przepisami.