



MICHAŁOWICE

GMINNY INFORMATOR
STYCZEŃ-LUTY 2025 (1/2025)

ISSN 2956-5235
WYDAWNICTWO BEZPŁATNE



8 MARCA DZIEŃ Kobiet

DROGIE PANIE, MIESZKANKI NASZEJ GMINY!

W tym wyjątkowym dniu chcemy Wam z całego serca podziękować za Waszą obecność, ciepło i siłę, które każdego dnia wzbogacają nasze życie i całą społeczność.

Jesteście inspiracją, wsparciem i sercem naszych rodzin.

Życzymy Wam, abyście zawsze czuły się doceniane, kochane i szczęśliwe.

Niech w Waszym życiu nie brakuje zdrowia, spełnienia marzeń i chwil, które sprawiają, że codzienność staje się piękniejsza.

Nie tylko dziś, ale każdego dnia – pamiętajcie, jak ważne i wyjątkowe jesteście!

WSZYSTKIEGO NAJLEPSZEGO!

Małgorzata Pachecka

Małgorzata Pachecka
Wójt Gminy Michałowice

Jarosław Hirny-Budka

Jarosław Hirny-Budka
Przewodniczący Rady Gminy Michałowice

Reguły,
8 marca 2025

Spis treści:

BUDŻET

Planowane inwestycje - budżet 2025 s. 4

INWESTYCJE

Koncepcja budowy tras rowerowych wzdłuż linii WKD s. 7

Raport z placu budowy s. 8

Zielona Willa – ważne kroki w kierunku rewitalizacji s. 10

INFORMACJE OD WÓJT GMINY

Zbliża się Dzień Kobiet s. 12

Katarzyna Walichnowska ponownie Dyrektorką Biblioteki w Komorowie s. 13

Serce zostało złamane, ale czy prawo? s. 14

Kompostuj i oszczędzaj s. 15

Ekologiczne inicjatywy w gminie Michałowice – wspólnie dbamy o środowisko! s. 16

AKTY PRAWA

Gminny Program Rewitalizacji przyjęty! s. 18

SPOTKANIA

Debata o hałasie w gminie Michałowice s. 21

BEZPIECZEŃSTWO

Bezpieczeństwo domu i rodziny w sytuacjach kryzysowych i w czasie wojny s. 23

EKOLOGIA

Stycyniowy raport z olejomatów - aż 78 kg oddanego zużytego oleju spożywczego! s. 27

Nowoczesny Punkt Selektywnej Zbiórki Odpadów Komunalnych coraz bliżej realizacji! s. 28

Segregacja odpadów – klucz do skutecznego recyklingu s. 30

Inauguracja projektu SoilTribes s. 32

SPRAWY SPOŁECZNE

10 par świętowało długoletnie pożycie małżeńskie s. 33

Zdrowy Senior – konkurs rozstrzygnięty! s. 34

10 lat Koła Emerytów w Granicy s. 35

Renta wdowia s. 36

Tańsze pływanie z Kartą Mieszkańca Gminy Michałowice s. 39

Nauczyciel ze szkoły w Komorowie zdobył tytuł „Nauczyciela Roku” s. 39

Młody artysta z gminy Michałowice wygrał ogólnopolski konkurs s. 40

Pola Anna – Pierwsza Mieszkanka Gminy Michałowice w 2025 roku s. 41

FINANSE

Przyznaliśmy dotacje dla organizacji pozarządowych s. 42

Stawki opłat w 2025 r. s. 44

WYDARZENIA

Koncertowo w gminie Michałowice s. 45

Moda pod rękę ze sztuką, czyli wernisaż Jerzego Antkowiaka s. 48

OŚWIATA

33. Finał WOŚP s. 49

SPORT

Młodzi koszykarze z gminy gospodarzami międzynarodowego turnieju BBBL s. 50

PO GODZINACH

Nasi mieszkańcy INŻ. TADEUSZ WENDA – OJCIEC PORTU W GDYNI s. 50

Wystawa lalek artystycznych: "Mazowsze w spódnicy" s. 50

S. 8

Raport z placu budowy



S. 15

Kompostuj i oszczędzaj



S. 23

Bezpieczeństwo domu i rodziny w sytuacjach kryzysowych i w czasie wojny



Autorzy tekstów: Marcin Bójko, Paweł Jasiun, Magdalena Krajnik-Partyka, Szymon Kubicki, Mariusz Marcysiak, Andrzej Markowicz, Angelika Niedzieska, Magdalena Nowak-Segieta, Joanna Orzińska, Małgorzata Pachecka, Katarzyna Stygińska

Skład i łamanie: dbPRINT Sp. z o.o., www.dbprint.pl **Grafiki:** freepik.com, AdobeStock.

Zdjęcia: Marcin Bójko, Mariusz Marcysiak, Angelika Niedzieska, Małgorzata Pachecka, Paweł Jasiun, Katarzyna Stygińska.

Okładka: Teren przy akwenach w Michałowicach

Druk i oprawa: dbPRINT Sp. z o.o.

Wydawca: Gmina Michałowice, Reguły, al. Powstańców Warszawy 1; 05-816 Michałowice.

Napisz do nas: biuletyn@michalowice.pl

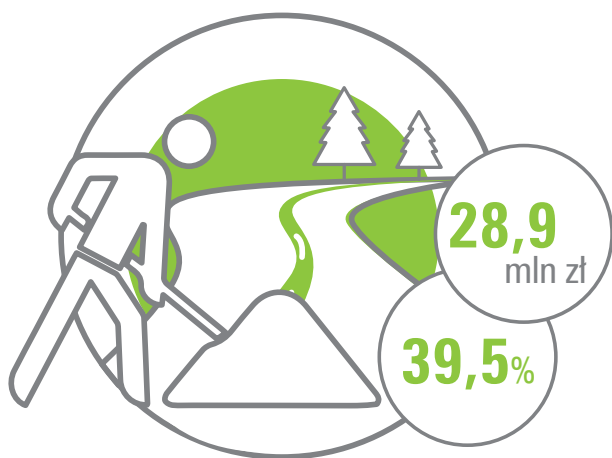
Planowane inwestycje - budżet 2025

Na ostatniej sesji Rady Gminy w 2024 roku, która odbyła się 18 grudnia, uchwalono budżet na 2025 rok. Planowane dochody wyniosą 247,4 mln zł, natomiast wydatki sięgną 281,3 mln zł. Na inwestycje – kluczowe dla rozwoju naszej gminy – przeznaczaliśmy aż 73,2 mln zł, co stanowi 26% całego budżetu.

Przedstawiamy Państwu najważniejsze projekty, które zamierzamy zrealizować lub rozpocząć w nadchodzącym roku.

Wydatki inwestycyjne

Drogi i transport



To największa część wydatków inwestycyjnych w tym roku. Zaplanowaliśmy je w wysokości 28,9 mln zł (39,5% wszystkich inwestycji).

Największe inwestycje drogowe, które zamierzamy zrealizować to:

- przebudowy ulic: Norwida i Polnej w Komorowie-Wsi, Czeremchy oraz Reja (na odcinku od ul. Pruszkowskiej do ul. Śliwkowej) w Granicy,
- rozbudowa drogi dojazdowej do zbiornika retencyjnego w Michałowicach,
- wykonanie odwodnienia i chodnika w al. Topolewej w Michałowicach, tak bardzo oczekiwanych przez mieszkańców.

Dokończymy duże inwestycje, które rozpoczęliśmy w 2024 roku m.in.: budowę ronda na skrzyżowaniu ul. Poniatowskiego, Kasztanowej i Borowskiego w Michałowicach-Wsi, a także przebudowę ul. Przepiórki i Kuropatwy w Pęcicach Małych oraz ul. Okrężnej w Granicy i Komorowie.

W tym roku sfinalizujemy zakup zeroemisyjnych autobusów elektrycznych, które będą kursować na terenie naszej gminy. Ich kupno jest możliwe dzięki wsparciu

Narodowego Funduszu Ochrony Środowiska i Gospodarki Wodnej.

Ponadto sfinansujemy, na mocy porozumienia ze Starostwem Powiatu Pruszkowskiego, opracowanie dokumentacji projektowej na przebudowę drogi powiatowej ul. Pruszkowskiej, na odcinku od torów WKD do ul. Reja w Granicy.

Rozpocznemy także dwuletnią inwestycję w ul. Zielonej w Regułach - wykonamy odwodnienie oraz wybudujemy chodnik.

Wykonamy dokumentacje projektowe dla budowy nowych dróg tj.:

- drogi dojazdowej do planowanej przychodni zdrowia w Regułach, na odcinku od ul. Cichej w Michałowicach do ul. Dworcowej w Regułach,
- dróg w Nowej Wsi, na obszarze pomiędzy Zimną Wodą i ulicami Główną, Wandy i Grodzką, w części A (do skrzyżowania ul. Głównej z ul. Kwiatową).

Opracowanie dokumentacji projektowej planujemy także na:

- przebudowę ulic: Jagodowej, Szczęśliwej i Nowogranicznej w Granicy, Wierzbowej w Michałowicach, bocznej od ul. Kasztanowej (na wysokości nr 13) w Michałowicach-Wsi, Herbacianej i Żytniej w Regułach, ul. Wacława w Sokołowie oraz ul. Żwirki i Wigury w Opaczy-Kolonii,
- a także rozbudowę ulic: Zielnej i Kaliszany w Komorowie-Wsi, Parkowej (od ul. Borowskiego do drogi serwisowej) i Borowskiego (wraz z budową drogi łączącej tę ulicę z ul. Zgody) w Michałowicach-Wsi i Opaczy Małej oraz Jasnej, Tymiankowej i Cedrowej w Opaczy-Kolonii.

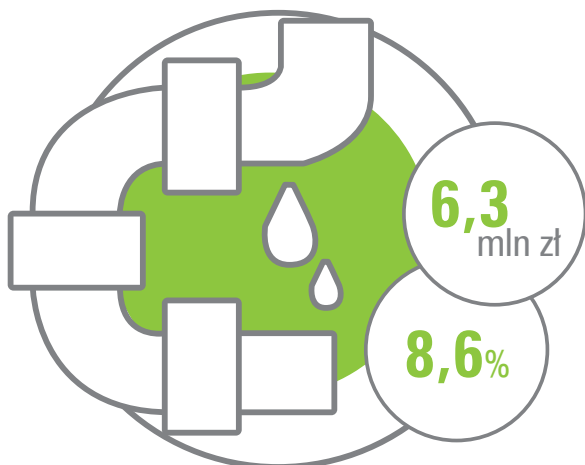
W tym roku zlecimy także wykonanie projektu drogi rowerowej w al. Kasztanowej, która będzie przebiegać przez 3 miejscowości naszej gminy: Pęcice, Komorów-Wieś i Komorów.

We współpracy z PGE Dystrybucja planujemy dwie inwestycje. Przystąpimy do skablowania całej linii energetycznej wraz z okablowaniem nieruchomości w ul. 3 Maja, ul. Raszyńskiej i ul. Szkolnej w Michałowicach, ul. Leśnej w Pęcicach Małych i ul. Sportowej w Komorowie. Natomiast w ramach zagospodarowania terenu w al. Jana Pawła II w Komorowie skablujemy linię niskiego i średniego napięcia oraz przebudujemy stację transformatorową.

Dokończymy zagospodarowanie terenu przy akwenu w Michałowicach, natomiast rozpoczniemy urządzenie terenów przy zalewie w Komorowie.

Planujemy także, we współpracy z SARP, ogłosić konkurs architektoniczny na zagospodarowanie terenu w Centrum Michałowic, pomiędzy ulicami Jaworową, Polną i Jesionową.

Kanalizacja sanitarna i wodociągi



Na inwestycje w tym obszarze zaplanowaliśmy 6,3 mln zł (8,6% wydatków inwestycyjnych). Te z reguły niewidoczne dla oczu inwestycje zapewniają nam dostęp do pitnej wody oraz podnoszą standard życia na dziesiątki lat.

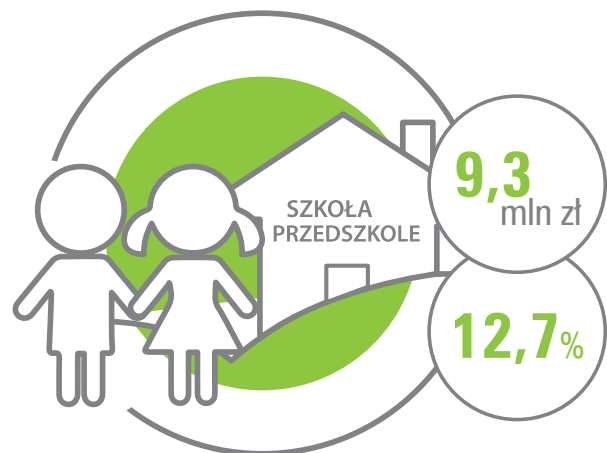
W planach są:

- budowa sieci wodociągowej w ul. Jasia i Małgosi, Królowej Śniegu, Al. Powstańców Warszawy, Granicznej i Torfowej w Regułach, w ul. Czaplów w Opaczu – Kolonii, w ulicy bocznej od ulicy Głównej w Nowej Wsi,
- budowa sieci kanalizacji sanitarnej m.in.: w ulicy bocznej od ul. Regulskiej w Regułach, w ulicy bocznej od ul. Bodycha w Opaczu-Kolonii, w ul. Borowskiego w Opaczu Małej, w ul. Gromadzkiej w Sokołowie/Suchym Lesie oraz w ul. Wrzosowej w Komorowie-Wsi.

Natomiast nowe obydwie sieci, zarówno wodociągowa, jak i kanalizacji sanitarnej, powstaną w Michałowicach-Wsi w ulicy bocznej od Kasztanowej oraz w drodze bocznej (dz. nr ewidencji 1/10) od ul. Wesołej, a także w Granicy na działce nr 719.

Zaplanowaliśmy również modernizację obydwu stacji uzdatniania wody w Komorowie i Pęcicach, które zapewniają naszym mieszkańcom w Komorowie, Komorowie-Wsi, Granicy, Nowej Wsi, Pęcicach, Pęcicach-Małych, Suchym Lesie i Sokołowie dostęp do czystej świeżej wody.

Oświata



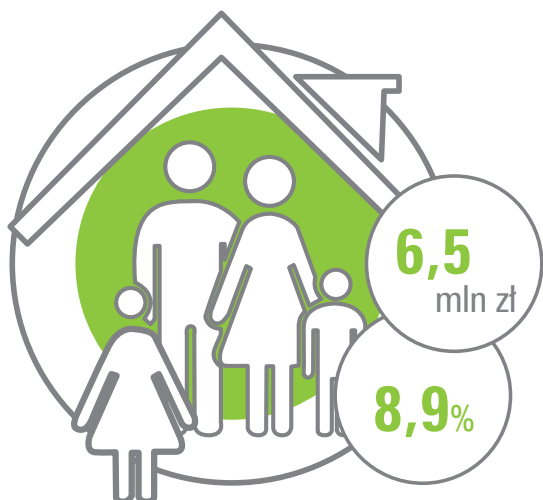
Na nowo projektowane oraz istniejące inwestycje związane z edukacją i opieką nad małymi dziećmi przeznaczaliśmy łącznie 9,3 mln zł (12,7%), w tym 5,3 mln zł (7,2%) na obiekty szkolno-przedszkolne oraz 4 mln zł (5,5%) na żłobek.

W 2025 roku chcemy rozpocząć budowę żłobka w Granicy. Potrwa ona do 2026 r. Prognozujemy, że jego koszt wyniesie 7,1 mln zł.

Ponadto w szkole w Komorowie rozpoczniemy wymianę instalacji sanitarnej, a także planujemy montaż systemów akustycznych m.in. w hali sportowej. Wykonamy także dokumentację projektową nowego dachu w szkole w Nowej Wsi. Tam też zostanie zainstalowana nowa centrala telefoniczna oraz klimatyzatory, m.in. w bibliotece i pokoju pielęgniarki. Natomiast w szkole w Michałowicach kupimy nowy serwer wraz z oprogramowaniem. W przedszkolu w Nowej Wsi planujemy opracowanie dokumentacji projektowej dot. wymiany źródeł ciepła.

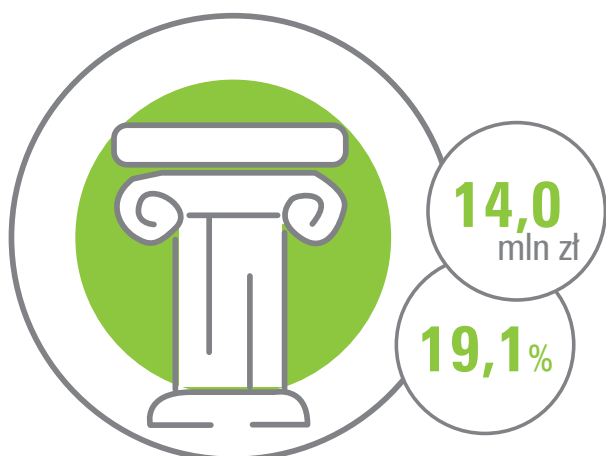
W tym roku zakończymy budowę przedszkola w Michałowicach.

Zdrowie



Na inwestycje zdrowotne przewidzieliśmy w 2025 roku 6,5 mln zł (8,9%). Tu mamy dobrą wiadomość dla wszystkich mieszkańców. Rozpoczniemy ważną dla naszej społeczności inwestycję, jej I etap - budowę zespołu przychodni zdrowia w Regułach. Jej realizację zaplanowaliśmy etapami, do 2028 roku.

Zabytki, obiekty kulturalne oraz sportowe



Inwestycje z tych obszarów zaplanowaliśmy w wysokości 14 mln zł, co stanowi 19,1% wszystkich wydatków.

Zakończymy budowę Centrum Inicjatyw Kulturalnych w Komorowie oraz świetlicy, która powstaje przy przedszkolu w Michałowicach. Natomiast rozpoczniemy realizację kolejnego obiektu przeznaczonego na spotkania mieszkańców – budowę świetlicy w Komorowie – Wsi, po rozbiórce istniejącej.

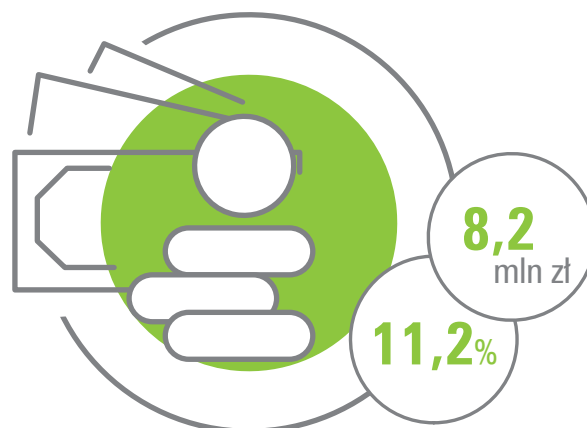
Planujemy także opracowanie dokumentacji projektowej terenu rekreacyjnego w Kaliszowym Gaju w Komorowie-Wsi oraz remontu konserwatorskiego budynku Zielonej Willi w Komorowie, która w przyszłości będzie przeznaczona na działania kulturalne.

Dokumentacja projektowa powstanie także na inwestycje przewidziane w Granicy tj.: budowę hali pneumatycznej nad nowym boiskiem do piłki nożnej, budowę kompleksu boisk oraz przebudowę kortów wraz z budową zaplecza sportowego (tj.: szatnie, magazynki, toalety).

Zaplanowaliśmy także zakup nowych urządzeń na placach zabaw, w tym budowę wiaty na placu zabaw przy al. Samorządu Terytorialnego w Regułach.

W budżecie zapisaliśmy przekazanie dotacji na renowację kościoła parafialnego w Pęcicach.

Pozostałe wydatki



W tym roku planujemy dalszy zakup agregatów prądotwórczych, by je wykorzystywać do zasilania krytycznych dla naszej społeczności instalacji w razie długotrwałego braku prądu. Należy zaznaczyć, że wszystkie nowe obiekty wyposażamy w możliwość ich wykorzystywania.

Rozbudujemy także monitoring gminny. Przy placu zabaw w Granicy wybudujemy toaletę. Na gminnych obiektach lub w ich pobliżu chcemy zainstalować odnawialne źródła energii.

Zakończymy zagospodarowanie nowej części parku w Regułach - działek, które pozyskaliśmy bezpłatnie od KOWR-u. Jednocześnie zakończymy prace projektowe zagospodarowania starej, zabytkowej części.

Koncepcja budowy tras rowerowych wzdłuż linii WKD

Mamy dobrą wiadomość dla wszystkich miłośników dwóch kółek! Gmina Michałowice, razem z sąsiednimi gminami i Warszawską Koleją Dojazdową (WKD), rozpoczyna prace nad koncepcją ciągłości tras rowerowych wzdłuż torów WKD. To duży krok w stronę nowoczesnej i bezpiecznej infrastruktury rowerowej, która ułatwi przemieszczanie się po regionie.

Plan zakłada stworzenie spójnej trasy rowerowej, która połączy **Grodzisk Mazowiecki, Milanówek, Podkowę Leśną, Brwinów, Michałowice i Warszawę**. W niektórych miejscach ścieżki już istnieją – w naszej gminie można korzystać z odcinków między **Maliczami a Regułami oraz Regułami a Michałowicami**. Teraz celem jest wybudowanie ich na całej linii WKD, aby tworzyły jedną długą i wygodną trasę.

Jak to będzie wyglądać?

Dzięki porozumieniu, na którego zawarcie wyraziła zgodę Rada Gminy Michałowice podczas lutowej sesji, nasza gmina, wspólnie z innymi samorządami, sfinansuje opracowanie projektu. Koszty zostaną po-

dzielone proporcjonalnie do długości ścieżek w danej gminie. Co ważne, WKD aktywnie wspiera tę inicjatywę, co zwiększa szanse na realizację. Wcześniej brak zgody przewoźnika i ograniczenia terenowe blokowały podobne inicjatywy. Teraz, dzięki dobrej współpracy, pojawiła się realna szansa na sukces!

Co zyskają mieszkańcy?

- Bezpieczniejsze trasy, oddzielone od ruchu samochodowego.
- Wygodne połączenia między miejscowościami.
- Ekologiczny środek transportu, mniej spalin i czystsze powietrze.
- Większy komfort codziennych dojazdów do pracy, szkoły czy na zakupy.
- Nowe możliwości rekreacyjne.
- Szybki dojazd do miejsca przeznaczenia.

Podpisanie porozumienia planowane jest na **marzec**, co pozwoli rozpocząć kolejny etap – projekt koncepcyjny.



Raport z placu budowy



Świetlica w Michałowicach

Nowa świetlica to przestrzeń o powierzchni niemal 373 m². Znajdą się tu dwie sale: przestronna o powierzchni 161 m² oraz mniejsza, mająca 69 m². Duże przeszklenia sprawiają, że pomieszczenia będą świetnie doświetlone. Ponadto w budynku przewidziano magazynek, szatnię, toalety oraz pomieszczenia biurowe, gospodarcze, socjalne i porządkowe, co zapewni pełną funkcjonalność obiektu.

Na elewacji pojawiły się płyty włóknocementowe

Equitone, które nadają budynkowi nowoczesny wygląd – górne panele są ryflowane, a dolne gładkie, tworząc harmonijną całość.

Aktualnie trwają prace wykończeniowe wewnątrz budynku, uruchamiane są urządzenia i instalacje, a także zagospodarowanie terenu wokół.

Całkowity koszt inwestycji, związanej z budową przedszkola i przebudową istniejącego obiektu na świetlicę wiejską, wynosi ponad 25,6 mln zł.

Teren nad akwem w Michałowicach

Teren wokół zbiornika retencyjnego w Michałowicach zyskuje nowy wygląd. Zakończono już prace ziemne, a podziemna instalacja została zainstalowana.

Widać postępy w aranżacji przestrzeni – powstają drewniane tarasy, trawniki ozdobione kwiatami oraz liczne nasadzenia drzew, krzewów i bylin. Wkrótce rozpoczną się prace przy budowie ścieżek z nawierzchni mineralnej, która umożliwi naturalne wchłanianie wód opadowych przez grunt.

Koszt inwestycji wynosi ponad 7,3 mln zł, a planowany termin zakończenia prac to drugi kwartał br.





Nowa część parku w Regułach

Trwają intensywne prace nad zagospodarowaniem nowej części parku w Regułach, która wkrótce stanie się miejscem wypoczynku i rekreacji dla wszystkich.

Prowadzone są prace ziemne oraz wykonywana jest podbudowa pod alejki, które zostaną wyłożone nawierzchnią mineralną i kamiennymi otoczakami. Nowe ścieżki poprowadzą spacerowiczów przez zmodernizowany teren.

Równocześnie trwają prace nad fundamentami pod stalową konstrukcję, na której znajdują się m.in. hamak, siedziska oraz ramy nawiązujące do dawnych szklarni, stanowiące element dekoracyjny nowej części parku. Część tej konstrukcji zostanie osadzona na fundamentach pozostałych po wcześniejszej zabudowie.

Zakończono już część instalacji związanych z oświetleniem i monitoringiem, które zapewnią bezpieczeństwo oraz komfort odwiedzającym. Wykonano również instalację wodną, która zasili tężnię solankową oraz poidło. Dodatkowo ukończono budowę antresoli, na której znajdzie się teleskop do obserwacji nieba.

Po zakończeniu prac budowlanych park wzbogaci się o nową roślinność – zostaną posadzone drzewa, krzewy, byliny oraz rośliny cebulkowe, które nadadzą przestrzeni wyjątkowy charakter.

Całkowita wartość inwestycji wynosi ponad 4,2 mln zł.

Remont ul. Rodzinnej w Sokołowie

W Sokołowie trwa remont ulicy Rodzinnej. W ramach prac powstanie specjalny ściek przykrawężnikowy, który poprawi odprowadzanie wody. Dodatkowo, zostaną wykonane nowe zjazdy z kostki brukowej, a chodniki oraz dojścia do posesji zostaną zmodernizowane. Całkowity koszt prac wynosi blisko 0,6 mln zł.

Przebudowa ul. Czeremchy w Granicy

W Granicy trwa przebudowa ulicy Czeremchy. W ramach inwestycji powstanie nowa jezdnia o szerokości około 5,5 m. Dodatkowo zostanie wybudowana sieć kanalizacji deszczowej, co poprawi odwodnienie drogi. Wartość inwestycji wynosi ok. 0,7 mln zł.

Przebudowa ul. Przepiórki i Kuropatwy w Pęcicach Małych

Metamorfozę przechodzą ulice Przepiórki oraz Kuropatwy, położone w miejscowości Pęcice Małe. Prace obejmują wykonanie odwodnienia, budowę przepompowni wód opadowych, kanału technologicznego oraz nowego oświetlenia ulicznego. Powstaną także zjazdy i dojścia do nieruchomości znajdujących się w sąsiedztwie drogi wewnętrznej. Obie drogi zyskają nową nawierzchnię z kostki brukowej, a tereny zielone wzdłuż ulic zostaną uporządkowane i obsiane trawą. Wartość inwestycji wynosi blisko 3,7 mln zł.

Budowa ronda w Michałowicach

Trwa budowa ronda na skrzyżowaniu ulic Poniatowskiego, Kasztanowej, Borowskiego w Michałowicach – Wsi. Wykonaniu ronda towarzyszy budowa nowego oświetlenia, kanalizacji deszczowej oraz kanału technologicznego. W zakresie prac wykonane będą również m.in.: chodnik z płyt betonowych, ciąg pieszo-rowerowy i ścieżka rowerowa o nawierzchni asfaltowej, zjazdy z kostki betonowej grafitowej, przebudowa istniejącej kanalizacji sanitarnej. Wartość inwestycji wynosi ok. 2,1 mln zł.



Zielona Willa – ważne kroki w kierunku rewitalizacji

Uchwała Rady Gminy Michałowice zmieniająca miejscowy plan zagospodarowania przestrzennego oraz podpisana umowa na grant w wysokości 1 mln zł to kolejne kroki przybliżające nas do odnowienia zabytkowej Zielonej Willi w Komorowie i nadania jej nowej społecznej funkcji.

Zielona Willa perła modernizmu

W naszej gminie znajduje się wyjątkowy zabytek architektury modernistycznej – Zielona Willa, znana także jako Willa Grabowskich. To unikalne dzieło wybitnych polskich architektów awangardy, Bohdana Lacherta i Józefa Szanajcy, powstało w 1933 roku i do dziś zachwyca swoją prostotą oraz funkcjonalnością.

Zielona Willa to ciekawy przykład międzywojennej myśli architektonicznej. Budynek to przykład na to, że można ekonomicznie budować estetyczne, wygod-

ne domy. Konstrukcja opierała się w dużej mierze na drewnie, co było nowatorskim rozwiązaniem tamtych czasów. Pierwsi właściciele i zarazem budowniczo- wie, rodzina Grabowskich, stworzyli przestrzeń, która łączyła nowoczesność z funkcjonalnością – cechy charakterystyczne dla awangardowych projektów Lacherta i Szanajcy.

W 2023 roku gmina Michałowice nabyła Zieloną Willę, wpisana do rejestru zabytków nieruchomości województwa mazowieckiego. **Zakup został w pełni sfinansowany ze środków Województwa Mazowieckiego** - gmina pozyskała dotację w wysokości 2 mln zł, a mieszkańcy aktywnie zaangażowali się w starania o renowację tego wyjątkowego miejsca. Pod koniec 2023 roku Fundacja Most the Most zorganizowała kolejną edycję konkursu „Nasz Zabytek”, dzięki której Willa Grabowskich – dzięki głosom mieszkańców i społeczników – zdobyła grant w wysokości 1 mln zł.

Krok ku przyszłości

30 stycznia 2024 roku Rada Gminy Michałowice uchwaliła miejscowy plan zagospodarowania przestrzennego (MPZP) dla Zielonej Willi, przybliżając tym samym moment rozpoczęcia prac rewitalizacyjnych.

Małgorzata Pachecka, wójt gminy napisała na facebooku: „MPZP dotyczy działki nr 604/1, którą Gmina zakupiła w 2023 roku z przeznaczeniem na „Dom Idei Miast Ogrodów”, miejsce integracji obywatelskiej i spotkań, ośrodek edukacyjny i badawczy nad miastami ogrodami. Nasze lokalne muzeum, lecz zarazem miejsce żywe i służące mieszkańcom.

Uchwała została podjęta 13 głosami przy obecności 13 radnych. Dziękuję.

Za uchwalenie planu miejscowego MPZP Zielona Willa jestem osobiście i głęboko wdzięczna radnym.



Moja droga do pozyskania tego obiektu dla mieszkańców trwa już 9 rok. Wspólnie uczyniliśmy kolejny krok, aby życie wróciło do Zielonej Willi projektu Lacherta i Szanajcy, a obiekt służył naszej gminnej społeczności."

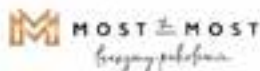
26 lutego br. wykonaliśmy kolejny ważny krok – w Urzędzie Gminy Michałowice podpisano umowę na wypłatę konkursowego grantu. Dokument sygnowały Małgorzata Pachecka, wójt gminy, oraz Karolina Mrówka, prezes Zarządu Fundacji Most the Most. Dotacja stanowi duże wsparcie dla planowanych prac renowacyjnych Zielonej Willi, które mają na celu dostosowanie budynku do funkcji zaproponowanej przez lokalną społeczność w ramach konkursu, z poszanowaniem jego historycznych i architektonicznych ograniczeń.

Miejsce to będzie sprzyjać integracji lokalnej społeczności oraz realizacji ciekawych inicjatyw społecznych, w tym działań cyklicznych. Jesteśmy coraz bliżej realizacji tej wizji – przywrócenia świetności temu obiektowi i nadania mu nowej, społecznie istotnej funkcji.



1 000 000 zł

PODPISALIŚMY UMOWĘ NA GRANT
Z FUNDACJĄ MOST THE MOST



Zbliża się Dzień Kobiet



Małgorzata Pachecka,
wójt gminy Michałowice

List otwarty do Pań i Panów

Wielkimi krokami zbliża się **Dzień Kobiet**. Skłoniło mnie to do refleksji nad tym, w jaki sposób, oprócz wyrazów sympatii i przysłowiowego kwiatka, honorujemy kobiety

Na *National Mall*, w waszyngtońskim parku memoriałowym, ma stanąć pomnik sufrażystek. Obecnie jedynie 10% pomników w USA przedstawia kobiety, z czego tylko dziesięć upamiętnia sufrażystki. W Anglii swój pomnik ma Millicent Fawcett – angielska pisarka, sufrażystka i reformatorka. Jej siostra, Elizabeth, jako pierwsza Angielka uzyskała dyplom lekarza i została pierwszą kobietą-burmistrzem w Anglii (w 1908 roku). Obie miały ogromny wpływ na prawa kobiet w Wielkiej Brytanii.

W Polsce temat ten wciąż nie doczekał się szerokiego upamiętnienia w formie pomników. Lokalne inicjatywy, jak rondo „Stulecia Praw Kobiet” w Pruszkowie, zasługują na uznanie, jednak liczba pomników upamiętniających konkretne kobiety pozostaje niewielka. Na przykład w Warszawie znajduje się około 450 pomników, z czego jedynie siedem poświęcono konkretnym kobietom. Są to:

- Maria Skłodowska-Curie – posiada dwa pomniki: jeden przy ul. Wawelskiej, nieopodal Instytutu Radowego, oraz drugi na Skarpie Wiślanej w sąsiedztwie kościoła Nawiedzenia NMP.
- Eliza Orzeszkowa – również uhonorowana dwoma popiersiami: w Parku na Książęcym oraz w Parku Praskim.
- Maria Konopnicka – jej pomnik znajduje się w Ogrodzie Saskim.
- Agnieszka Osiecka – pomnik przy ul. Francuskiej.
- Halina Mikołajska – pomnik w parku za Sejmem RP.

- Gen. Maria Wittek – pomnik przed Muzeum Wojska Polskiego.
- Wanda Tazbir – pomnik na dziedzińcu Instytutu Głuchoniemych przy pl. Trzech Krzyży.

W Poznaniu sytuacja jest jeszcze bardziej wyrazista. Według dostępnych informacji, w mieście znajduje się tylko jeden pomnik (na terenie szkoły specjalnej) upamiętniający konkretną kobietę – Marię Grzegorzewską, wybitną pedagog.

My, w Gminie Michałowice, mamy powody do dumy. Posiadamy podobną liczbę pomników upamiętniających kobiety i mężczyzn. W Komorowie znajdują się pomnik - ławeczka Marii Dąbrowskiej przed biblioteką oraz pomnik Ignacego Jana Paderewskiego. Co warto podkreślić, pomnik Marii Dąbrowskiej w Komorowie jest prawdopodobnie jedynym jej pomnikiem w Polsce. Z kolei w Michałowicach znajduje się płaskorzeźba przedstawiająca Irenę Szewińską. Umieszczona jest ona na terenie Ośrodka Rehabilitacji Olimpijczyków i Paraolimpijczyków, który został uroczystie nazwany na cześć tej wybitnej lekkoatletki w maju 2019 roku.



Z okazji zbliżającego się święta, Dnia Kobiet, chciałabym przypomnieć Państwu postać młodzianki kobiety, właściwie dziewczyny, która zasługuje na szczególne upamiętnienie pomnikiem w naszej Małej Ojczyźnie. Jest nią Maria Krassowska, pseudonim Kasztan. Maria „Majka” Krassowska, sanitariuszka i żołnierz AK mieszkała w Komorowie, przy ul. Słowackiego. Chodziła po tych samych ulicach, po których przemierzamy się także my. Wsiadała do kolejki EKD, która choć dziś nazywa się WKD, nadal kursuje tą samą trasą. Miała przyjaciół, swoje życie i swoje marzenia. Oddała je w trosce o przyszłość Polski, o czym pięknie opowiedziała w swoim dzienniku pisanym w latach 1942/44. Dziennik ten w formie bogato ilustrowanej książki pt. „Zwierzenia”, pod redakcją Lidii Kulczyńskiej – Pilich, został wydany staraniem Towarzystwa KOMOROWIANIE oraz Muzeum Powstania Warszawskiego.

Dlatego żywię wielką nadzieję, że powstanie inicjatywa ufundowania Majce pomnika w Jej rodzinnej miejscowości, którą bardzo kochała. Liczę też, że będzie



to inicjatywa budująca i jednocząca. Czego Państwu, a zwłaszcza młodzieży, no i wszystkim kobietom z serca życzę.

*Małgorzata Pachecka
Wójt gminy Michałowice*

Katarzyna Walichnowska ponownie Dyrektorką Biblioteki w Komorowie

Od 1 stycznia 2025 roku stanowisko Dyrektorki Gminnej Biblioteki im. Marii Dąbrowskiej w Komorowie na kolejne siedem lat obejmie Katarzyna Walichnowska.

Bardzo doceniam pracę pani dyrektor Katarzyny na rzecz biblioteki, zabiegi o jej rozwój oraz pozyskanie środków zewnętrznych na działania związane z promocją czytelnictwa i życiem kulturalnym gminy. (...) Osobiście jestem wdzięczna za otwartość i elastyczność, której efektem jest budowanie niewielkiej, ale sprawnej instytucji kultury w naszej gminie.

Decyzja ta oznacza kontynuację jej wieloletniej pracy, pełnej pasji i zaangażowania, które przez ostatnie 18 lat uczyniły bibliotekę miejscem przyjaznym czytelnikom i otwartym na potrzeby lokalnej społeczności.

Dziękuję za dotychczasowe osiągnięcia i gratuluję ponownego wyboru. Życzę kolejnych lat pełnych sukcesów i inspirujących projektów!



Serce zostało złamane, ale czy prawo?

W lutym doszło do kilku zmian w krajobrazie naszej gminy. Nie będzie już taki sam.

Plantacje wierzby energetycznej zostały wycięte. Przyzwyczailiśmy się do widoku urządzeń tnących i zbierających gałęzie wierzby. I choć wiemy, że to miejsce jest domem dla wielu zwierząt, to rozumiemy że jest to teren wykorzystywany rolniczo. Właściciel gruntu, Szkoła Główna Gospodarstwa Wiejskiego (SGGW) deklaruje całkowitą zmianę uprawy na inną. Być może będzie to gryka lub rzepak, które wiosną i wczesnym latem obficie kwitną.

Nie jest to jedyna zmiana w krajobrazie. Równoległe z wycinką wierzby na terenie leżącym obok (należy do KOWR) dzierżawca gruntu dokonał wycinki starego i pięknego **sadu** owocowego oraz na dużym obszarze w kierunku rzeki **wycinki drzew i zadrzewień**. Pozostał jedynie wąski pas drzew i krzewów od strony Alei Kasztanowej oraz pas naturalnej zieleni przylegającej do samej Utraty. Drzewa zostały wycięte w związku ze zobowiązaniem przez KOWR dzierżawcy do przywrócenia gruntów nieużytkowanych do użytkowania rolniczego. Powyższą informację uzyskaliśmy telefonicznie od pracowników KOWR. Ponadto, zwróciliśmy się o przekazanie wyjaśnień na piśmie. Grunt, z którego usunięto zadrzewienia w ewidencji gruntów i budynków został sklasyfikowany jako grunt orny. Pozostaje nam do sprawdzenia, czy usunięte drzewa były na terenie objętym Warszawskim Obszarem Chronionego Krajobrazu (WOCK). W tym przypadku prac rębnych dokonano bez poinformowania urzędu. Dowiedzieliśmy się o nich po fakcie, a miejsca w którym były prowadzone nie widać z terenów publicznych.

W piątek, 21 lutego 2025 r. Rolniczy Zakład Doświadczalny SGGW poinformował krótkim pismem organ ochrony przyrody, Wójta Gminy Michałowice, o planowanym usunięciu z działki nr 554 obręb Komorów-Wieś drzew, krzewów i zarośli. Działka jest wielohektarowa, a jej grunty w ewidencji gruntów i budynków sklasyfikowano głównie jako **orne** (pow. blisko 61 ha) i **nieużytek** (pow. 0,71 ha). Jeszcze tego samego dnia (21 lutego), wg informacji od mieszkańców, w godzinach popołudniowych rozpoczęło się usuwanie drzew.

Działka 554 częściowo znajduje się na terenie Warszawskiego Obszaru Chronionego Krajobrazu (WOCK) ustanowionego rozporządzeniem Wojewody Mazowieckiego w 2007 r. Teren Gminy Michałowice został zakwalifikowany w rozporządzeniu w całości do strefy „zwykłej”



a jego granica ustalona została w odległości ok 100 m od rzeki. Wg ustnych oświadczeń przedstawiciela SGGW i Wykonawcy prac drzewa i krzewy z części nieruchomości znajdującej się w WOCK oraz na nieużytku nie zostaną usunięte. W ramach prac urzędu dokonamy analizy, czy doszło do ewentualnego usunięcia drzew z obszaru WOCK i tym samym czy naruszone zostały zakazy albo ustalenia dotyczące czynnej ochrony przewidziane w ww. rozporządzeniu.

W poniedziałek, 24 lutego, miało miejsce spotkanie w rektoracie SGGW, w czasie którego dyrektor zakładu prowadzącego prace przekazał informacje o ich zakresie oraz planach przywrócenia użytkowania rolniczego tego terenu. Poinformowano nas również, że usuwanie drzew będzie prowadzone do końca lutego. Po spotkaniu poprosiłam SGGW o udzielenie informacji na piśmie na temat planowanego rodzaju działalności rolniczej, rodzaju upraw oraz wskazanie terminu wdrożenia prac stricte rolniczych. Uzyskaną od SGGW odpowiedź prześlemy mieszkańcom.

Usuwanie zadrzewień z tak dużego terenu (ponad 100 ha) budzi niepokój i łamie serce. Zwłaszcza w gminie, w której dbamy o środowisko. Dlatego zakup przez gminę gruntów wzdłuż Utraty i Raszynki, czy to z rąk prywatnych, czy od SGGW (np. działka 556, na której zakup Rada Gminy wyraziła już zgodę) jest wart realizacji. Tylko bowiem w ten sposób, to my zadecydujemy, co się z tym terenem stanie, zarówno kierując się prawem, rozumem jak i sercem.

Kompostuj i oszczędzaj

Nasze gospodarstwo domowe jest trzyosobowe. Ponieważ dużo pracujemy, często jemy poza domem. W weekendy jednak lubimy coś wspólnie ugotować – zazwyczaj są to dania wegetariańskie z dużą ilością warzyw.

W zasadzie niczego, co powstaje w kuchni, nie wyrzucamy do „zmieszanych”. Większość, jeśli nie wszystkie odpady (strużyny, obierki, niejadalne części warzyw, fusy z kawy i herbaty, a nawet użyte w kuchni ręczniki papierowe itp.) trafiają do niewielkiego pojemnika, który zawsze mamy pod ręką, a stamtąd – na kompost.

Od jakiegoś czasu również „ważymy” nasze przyzwyczajenia. W weekendy, kiedy gotujemy, do pojemnika trafia dziennie około 1 kg kuchennych odpadów BIO. W ciągu tygodnia, gdy rzadziej jemy w domu, dochodzi dodatkowe 2 kg.

Tym sposobem na nasz przydomowy kompostownik trafia około 4 kg odpadów BIO tygodniowo, czyli aż 200 kg rocznie!

A to tylko waga odpadów nie wrzuconych do pojemnika na „odpady zmieszane” – tych najdroższych do zagospodarowania, bo kosztujących naszą wspólnotę aż 971 zł za tonę!

Z naszego domu co najmniej 200 kg (0,2 tony!) „kuchennych” odpadów zmieszanych rocznie nie wyrusza w świat. Ale to nie koniec! Nasz kompostownik przyjmuje także mniej więcej dwa razy tyle odpadów z naszego małego ogrodu przydomowego – takich, które mogłyby trafić do „brązowych worków” na frakcję BIO.

Powiecie, że to niewiele, bo to tylko liście

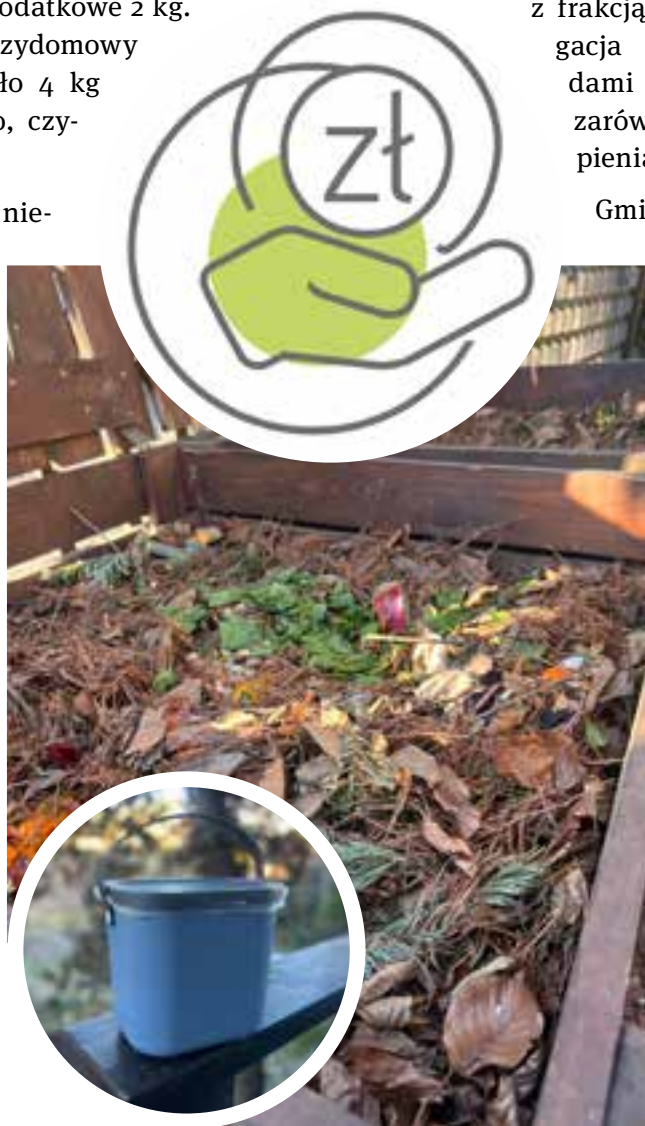
i trawa... Tak, to prawda. Ale dzisiaj skupiamy się na odpadach, które zazwyczaj trafiają do worka na „odpady zmieszane”. Jako mieszkańcy tej gminy w 2024 roku zapłaciliśmy za wywóz i utylizację tej frakcji aż 2 800 000 złotych!

Gdyby założyć, że z każdego z 6 000 domów udałoby się rocznie „wyjąć” 0,2 tony odpadów zmieszanych i zamienić je domowym sposobem na kompost, mielibyśmy oszczędność rzędu 1,165 mln złotych (0,2 tony × 6 000 domów × 971 zł = 1 165 200 zł). To ogromna kwota!

Istnieje ryzyko, że koszty jeszcze wzrosną, jeśli nie przyłożymy się do lepszej segregacji i ponownego wykorzystania naszych zasobów. Musimy znaleźć sposoby na to, aby NIE wszystkie odpady kuchenne lądowały w worku z frakcją zmieszaną. Lepsza segregacja i gospodarowanie odpadami pozwoli nam oszczędzać zarówno gminne, jak i domowe pieniądze.

Gmina z założenia nie zarabia na odpadach komunalnych. System opłat ma bilansować wydatki – tylko tyle i aż tyle. Jeśli nie zbierzemy funduszy z opłat, będziemy zmuszeni do dołożenia pieniędzy z innych źródeł, ale to nadal będą nasze wspólne pieniądze. Im więcej odpadów przetworzymy w domu i rozdzielimy je od „zmieszanych”, tym mniej zapłaci każdy z nas.

Zdecydowana większość budynków w gminie to domy jednorodzinne – mamy więc możliwości, by działać. Wykorzystajmy je! To tylko odrobina wysiłku, a korzyści są ogromne.



Ekologiczne inicjatywy w gminie Michałowice – wspólnie dbamy o środowisko!

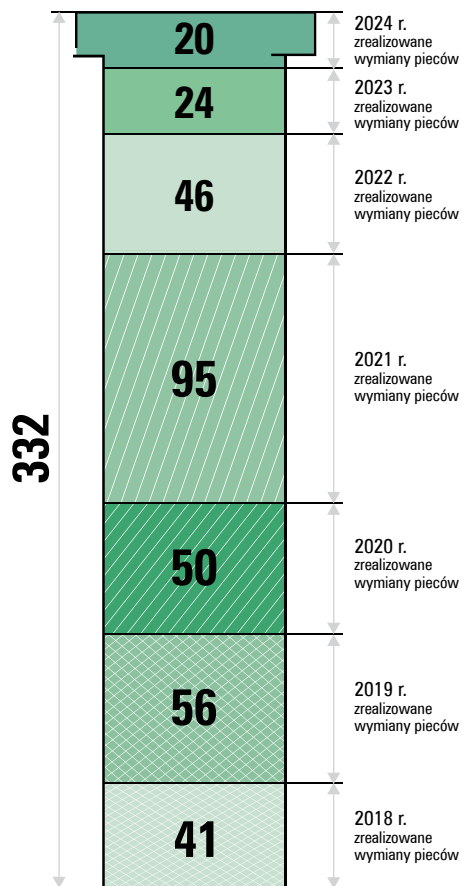
Od lat aktywnie dbamy o środowisko naturalne. Czyste powietrze, oszczędność wody i odpowiednie gospodarowanie odpadami to priorytety, które przekładamy na konkretne działania. Mieszkańcy mają dostęp do licznych programów dotacyjnych wspierających ekologiczne zmiany w ich domach i ogrodach. Wśród nich znajdziemy m.in.: „Wodołapacz”, „Kompostownik” oraz „Program usuwania azbestu”. Te inicjatywy realnie poprawiają jakość życia i pomagają chronić naszą planetę!

„Wymień Kopciucha” – już 332 wymienione piece!

Od 2018 roku wspieramy mieszkańców w wymianie nieekologicznego ogrzewania węglowego na nowo-

287

(wg założenia Programu Ograniczenia Niskiej Emisji do 2024 r.)



czesne, przyjazne dla środowiska systemy ogrzewania. Efekty? Aż 332 wymienione piece, co oznacza przekroczenie pierwotnych założeń Programu Niskiej Emisji o 45 instalacji! Tylko w 2024 roku zrealizowano 20 nowych montaży (z 28 zgłoszonych wniosków). Jest to istotny krok ku czystszyemu powietrzu i lepszemu komfortowi życia nas wszystkich.

Wysokość dotacji w 2025 roku pozostaje dalej w kwocie 7 000 zł (jednak nie więcej niż 100% kosztów zakupionego pieca gazowego lub elektrycznego).

Szczegóły: www.piece.michalowice.pl.

„Wodołapacz” – deszczówka w zasięgu ręki!

Dzięki programowi „Wodołapacz” już 734 instalacje pomagają oszczędzać wodę i dbać o ekosystem. Dotychczas przeznaczaliśmy na ten cel 609 369,77 zł. W 2024 roku dofinansowaliśmy 81 nowych systemów zbierania deszczówki o łącznej wartości 68 128,74 zł.

Maksymalna kwota dotacji wynosi 900 zł brutto, co może pokryć nawet 100% kosztów zakupu.

Więcej informacji:

www.wodolapacz.michalowice.pl.



„Kompostownik” – mniej odpadów, więcej ekologii!

Coraz więcej mieszkańców decyduje się na przydomowy kompostownik! Od początku programu wpłynęło 327 wniosków, podpisano 321 umów, a 291 mieszkańców już rozliczyło dotacje. Na zakup kompostowni-

ków przeznaczylimy łącznie 200 766,20 zł. W 2024 roku złożono 52 wnioski, a 49 inwestycji zostało zrealizowanych na kwotę 33 221,20 zł.

Dofinansowanie wynosi do 800 zł brutto i może pokryć 100% kosztów zakupu kompostownika (bez montażu i transportu).

Szczegóły: www.michalowice.pl/kompostownik.

10 korzyści z kompostowania:

- 1 Ograniczmy ilość oddawanych odpadów;
- 2 Wiemy, co dzieje się z naszymi bioodpadami;
- 3 Samodzielnie wytwarzamy najtańszy i najbardziej ekologiczny nawóz organiczny;
- 4 Wiemy jak powstał nasz kompost;
- 5 Nie stosujemy chemicznych nawozów;

- 6 Samodzielnie wytworzonym kompostem użyźniamy glebę, dostarczmy jej składników odżywczych i zapobiegamy wysychaniu;
- 7 Wspomagamy lepszy wzrost naszych roślin;
- 8 Nie bierzemy udziału w rabunkowej eksploatacji naturalnych zasobów próchnicy i torfu;
- 9 Zwiększamy świadomość na temat racjonalnej konsumpcji;
- 10 Jesteśmy Eko!



Skuteczna walka z azbestem – usunięto ponad 16 000 m²!

Od 14 lat wspieramy mieszkańców w likwidacji rakotwórczego azbestu. W ciągu ostatnich sześciu lat usunięto ponad 16 931 m² tego niebezpiecznego materiału, a tylko w 2024 roku zutylizowano 931 m² za kwotę 20 947,50 zł. Każdy może skorzystać z dofinansowania – gmina pokrywa 75% kosztów utylizacji azbestu (30 zł/m²), co znacząco odciąża mieszkańców podczas remontu. Kwota dofinansowania nie może jednak przekroczyć wartości wykonanych prac.



Szczegóły: www.michalowice.pl/ochrona-srodowiska/usun-azbest-juz-dzis.

Dbaj o środowisko z gminnymi programami dotacyjnymi

W 2025 roku ruszyły wszystkie programy dotacyjne. Każdy z nas może przyczynić się do ochrony środowiska – warto działać już dziś! Zachęcam do składania wniosków!

Gminny Program Rewitalizacji PRZYJĘTY!

Na lutowej sesji Rada Gminy Michałowice przyjęła Gminny Program Rewitalizacji na lata 2024-2030. Program rewitalizacji stanowi strategiczny dokument, który nie tylko wyznacza kierunki odnowy obszarów zdegradowanych oraz poprawę warunków życia i pobudzenie aktywności mieszkańców, ale także umożliwia skuteczne ubieganie się o fundusze zewnętrzne, w tym środki unijne.

Ustawa z dnia 9 października 2015 r. o rewitalizacji, zwana dalej ustawą o rewitalizacji, określa zasady oraz procedury związane z przygotowaniem, prowadzeniem i oceną rewitalizacji. Zgodnie z jej zapisami, **rewitalizacja to kompleksowy proces przywracania do życia zdegradowanych obszarów poprzez skoordynowane działania na rzecz lokalnej społeczności, przestrzeni i gospodarki. Proces ten odbywa się zgodnie z gminnym programem rewitalizacji, w którym kluczową rolę odgrywają mieszkańcy obszaru objętego działaniami.**

W trosce o przyszłość Gminy Michałowice oraz w celu przeciwdziałania degradacji przestrzennej i społecznej, w ostatnim czasie trwały prace nad opracowaniem Gminnego Programu Rewitalizacji (GPR) na lata 2024-2030. Dokument ten bazuje na Diagnozie obszaru zdegradowanego i obszaru rewitalizacji, stanowiącej fundament do wyznaczenia terenów wymagających interwencji. Kluczowe decyzje w tym zakresie podjęto w uchwałach Rady Gminy Michałowice z dnia 28 maja 2024 r. w sprawie wyznaczenia obszaru zdegradowanego i obszaru rewitalizacji Gminy Michałowice.

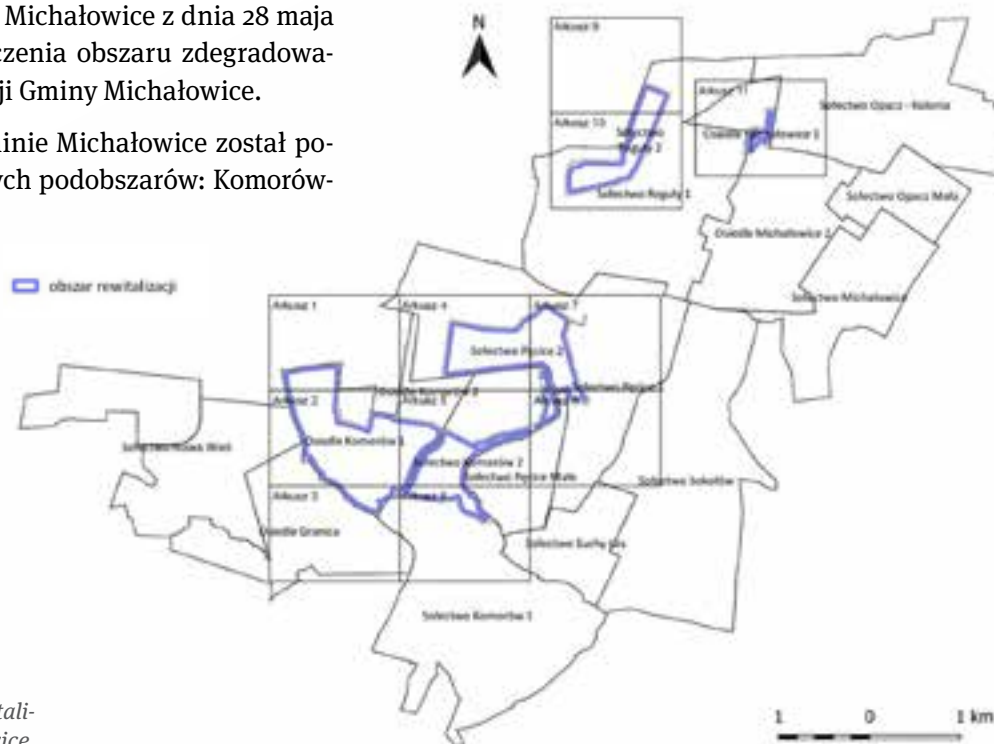
Obszar rewitalizacji w Gminie Michałowice został podzielony na pięć kluczowych podobszarów: Komorów-

-Wieś, Centrum Michałowic, Osiedle Komorów, Pęcice oraz Reguły. Łącznie zamieszkuje je 4387 osób, co stanowi 24,62% mieszkańców gminy, a ich powierzchnia wynosi 3,24 km² (9,33% obszaru gminy). Na tych terenach będą realizowane działania rewitalizacyjne wskazane w programie.

Podstawowym celem opracowania Programu jest stworzenie spójnej strategii działań, które pozwolą skutecznie eliminować lub ograniczać negatywne zjawiska społeczne, gospodarcze, przestrzenne, techniczne i środowiskowe w wyznaczonych obszarach rewitalizacji. Program nie tylko umożliwi wdrażanie konkretnych rozwiązań przez Gminę i jej jednostki organizacyjne, ale także otwiera przestrzeń dla zaangażowania podmiotów zewnętrznych. Dzięki temu rewitalizacja staje się wspólnym wysiłkiem wielu interesariuszy, co zwiększa jej skuteczność i pozytywny wpływ na rozwój gminy.

Partycypacja społeczna i zaangażowanie mieszkańców

Jednym z fundamentów procesu rewitalizacji jest aktywny udział społeczności lokalnej. W ramach przygotowania GPR przeprowadzono konsultacje społeczne, które trwały od 24 lipca do 28 sierpnia 2024 r. Kluczowym elementem tych działań było spotkanie z miesz-



Wyznaczony obszar rewitalizacji w Gminie Michałowice.



Zdjęcie ukazujące charakter Zielonej Willi wraz z jej otoczeniem

kańcami 27 lipca 2024 r., podczas którego omówiono planowane projekty inwestycyjne oraz możliwości pozyskania funduszy zewnętrznych, w tym środków w ramach Funduszy Europejskich dla Mazowsza 2021-2027. Pomimo szerokiej debaty, nie wpłynęły żadne propozycje zmian dotyczących projektu GPR ani wskazanych inwestycji.

Wizja rewitalizacji i kluczowe projekty

Podstawowym celem gminnego programu jest zwiększenie atrakcyjności obszarów rewitalizacji poprzez poprawę jakości życia mieszkańców oraz pobudzenie aktywności społeczno-gospodarczej. GPR przewiduje realizację 18 kluczowych projektów, obejmujących m.in.: modernizację infrastruktury, rozwój terenów zielonych oraz wsparcie dla inicjatyw społecznych i kulturalnych.

Jednym z projektów jest „Dom Idei Miasta Ogródu w Komorowie – Zielona Willa Grabowskich”. Zakłada on gruntowny remont tego cennego obiektu modernistycznego oraz nadanie mu nowych funkcji kulturowych. Dzięki temu Zielona Willa stanie się miejscem promującym dziedzictwo historyczne i integrację mieszkańców.

Kolejnym jest powstanie w Michałowicach, w rejonie ograniczonym ulicami Polną, Jesionową i Jaworową, ogólnodostępnego Centrum Aktywności Lokalnej. Teren o powierzchni blisko 1800 m² ma być zagospodarowany na miejsce spotkań mieszkańców, organizacji wydarzeń kulturalnych oraz przestrzeń do aktywnego spędzania czasu i odpoczynku wśród zieleni.

Ponadto elementem gminnego programu rewitalizacji są również pozostałe dopuszczalne przedsięwzięcia rewitalizacyjne realizujące kierunki działań w ramach przyjętych celów programu. Stanowią one potencjalne na dzień opracowania programu działania wspierające



Teren w Michałowicach, gdzie ma powstać Centrum Aktywności Lokalnej

osiąganie celów procesu rewitalizacji, których realizacja ma jednak charakter otwarty i będzie uzależniona od szczegółowych możliwości realizacyjnych na przestrzeni najbliższych lat.

Dlaczego GPR jest kluczowy dla Gminy Michałowice?

Program rewitalizacji stanowi strategiczny dokument, który nie tylko wyznacza kierunki odnowy obszarów zdegradowanych, ale także umożliwia skuteczne ubieganie się o fundusze zewnętrzne, w tym środki unijne.

GPR to kompleksowy plan, który łączy działania społeczne i inwestycyjne, mające na celu ożywienie Gminy Michałowice i poprawę jakości życia jej mieszkańców. Z jednej strony, program zakłada inicjatywy aktywizujące lokalną społeczność, integrujące mieszkańców i wspierające rozwój usług społecznych. Z drugiej – obejmuje inwestycje w modernizację infrastruktury, poprawę stanu technicznego budynków, rewitalizację przestrzeni publicznych i terenów zielonych oraz działania na rzecz czystszej powietrza.

Szczegółowe dokumenty związane z GPR dostępne są na stronach Urzędu Gminy Michałowice oraz w Biuletynie Informacji Publicznej:

Pełna wersja GPR 2024-2030 - <https://rewitalizacja.michalowice.pl/files/1246063745/raport-z-konsultacji-spoecznych-projektu-gpr9.01.2025.pdf>.

Dokumenty dostępne są pod QR kodami



Gminny Program Rewitalizacji



Diagnoza obszaru zdegradowanego i rewitalizacji



Raport z konsultacji społecznych

Projekty rewitalizacyjne:

1. Streetworking i Klub Młodzieżowy
2. Zagospodarowanie przestrzeni Parku w Regułach
3. Zagospodarowanie terenu zielonego przy Przychodni Zdrowia Reguły
4. Między Parkami - ekologiczna i kulturalna aktywizacja mieszkańców
5. Program edukacyjny - Wspólnie mieszkamy, wspólnie sprzątamy
6. Centrum Aktywności Lokalnej w Michałowicach
7. Sołtysówka nasze miejsce - budowa placu zabaw w Regułach
8. Dolina Utraty – integracja mieszkańców poprzez organizację spływów kajakowych Utratą
9. Zagospodarowanie terenu wokół Zalewu Komorowskiego Etap III
10. Dom Idei Miasta Ogrodu w Komorowie – Zielona willa Grabowskich
11. Wolni od uzależnień- cykl spotkań i prelekcji
12. Zwiększenie świadomości mieszkańców w zakresie poprawy bezpieczeństwa poprzez edukację i działania prewencyjne
13. Integracja działań społecznych skupionych na terenach Zalewu Komorowskiego
14. Integracja działań społecznych w Parku w Regułach
15. Kultura w domu letniskowym Al. Marii Dąbrowskiej 42
16. Aleja Marii Dąbrowskiej w Komorowie – na nowo
17. Wykorzystanie przestrzeni Przychodni Zdrowia w Regułach przy ul. Dworcowej
18. Stworzenie nowej przestrzeni publicznej ulic Słowackiego i Prusa w Komorowie

Ponadto, elementem gminnego programu rewitalizacji są również inne dopuszczalne przedsięwzięcia, które realizują kierunki działań zgodne z przyjętymi celami programu.

Przykładowymi projektami rewitalizacyjnymi są m.in.:

■ Zagospodarowanie przestrzeni Parku w Regułach

Planowane działania obejmują zarówno „nową”, jak i „stary” część parku.

W „nowej części” zaplanowano m.in.: wykonanie alejek parkowych, wybudowanie tężni, nasadzenie nowych roślin, budowę sieci oświetlenia i monitoringu. Natomiast w „starej części” przewidziano: budowę nowego pomostu, stworzenie małej sceny plenerowej, wymianę i uzupełnienie elementów małej archi-

tektury. Projekt uwzględnia potrzeby seniorów, osób z niepełnosprawnościami. Celem rewitalizacji jest nie tylko uporządkowanie przestrzeni, ale przede wszystkim stworzenie miejsca, które łączy ludzi, sprzyja odpoczynkowi i pozwala cieszyć się naturą. Park w Regułach ma stać się wizytówką harmonii między funkcjonalnością, estetyką a dziedzictwem przyrodniczym i kulturowym.

■ Sołtysówka nasze miejsce

Projekt zakłada stworzenie przestrzeni rekreacyjnej, która stanie się miejscem spotkań i aktywnego wypoczynku dla mieszkańców. W ramach działań powstanie m.in.: utworzenie placu zabaw wraz z infrastrukturą towarzyszącą i mini sceną. Głównym celem projektu jest przywrócenie do użyteczności publicznej terenu w Regułach znanego jako „Sołtysówka”, co nie tylko odmieni jego charakter, ale także wzmocni atrakcyjność rekreacyjną całego obszaru rewitalizacji.

■ Centrum Aktywności Lokalnej w Michałowicach

W Michałowicach ma powstać nowoczesne Centrum Aktywności Lokalnej - przestrzeń pełna życia, otwarta dla wszystkich mieszkańców! W ramach projektu zaplanowano m.in.: budowę miejsca spotkań, warsztatów i wydarzeń kulturalnych, pełniącego funkcję społeczną domu kultury, posadowienie nowych ławek, zaprojektowanie parkingu oraz zagospodarowanie terenu drzewami i zielenią. Projekt ma na celu stworzenie ogólnodostępnej, niekomercyjnej przestrzeni kulturalno-rekreacyjnej, która ożywi lokalną społeczność i zachęci do aktywnego spędzania czasu.

■ Zagospodarowanie terenu wokół Zalewu Komorowskiego Etap III.

W ramach projektu przestrzeń wokół zalewu zyska nowe funkcje rekreacyjne i estetyczne. Planowane działania obejmują: przebudowę „dolnej” kładki jazu, budowę rekreacyjnego placu zabaw, budowę pomostu, stanowisk wędkarskich, budowę toru pumtrackowego, a także wykonanie nasadzeń drzew. Zmiany zostaną przeprowadzone z poszanowaniem lokalnego krajobrazu i wartości przyrodniczych.

Projekt uwzględnia także pełną dostępność dla osób ze szczególnymi potrzebami, zapewniając wszystkim mieszkańcom komfortowe i bezpieczne korzystanie z nowej infrastruktury.

W Gminnym Programie Rewitalizacji Gminy Michałowice na lata 2024-2030 zaprezentowano zestawienie kosztów projektów rewitalizacyjnych i harmonogram ich wdrożenia.

Debata o hałasie w gminie Michałowice

14 stycznia br. w gminie Michałowice odbyła się „Debata o hałasie”, w której udział wzięli m.in. wójt gminy, przedstawiciele lokalnej społeczności oraz Polskich Portów Lotniczych S.A.

Gmina Michałowice, z uwagi na swoje położenie, nieustannie zmagają się z problemem hałasu. Główne źródła tego uciążliwego zjawiska to intensywny ruch drogowy na trasach ekspresowych S2 i S8 oraz operacje lotnicze związane z funkcjonowaniem Lotniska Chopina. W odpowiedzi na liczne skargi i zapytania mieszkańców, a także radnych i sołtysów, wójt gminy postanowiła zorganizować debatę poświęconą skutkom hałasu i możliwościom jego ograniczenia.

Na spotkanie zaproszono przedstawicieli organów ochrony środowiska (marszałek, starosta), Polskich Portów Lotniczych S.A. (podmiot zarządzający Lotniskiem Chopina) oraz Generalnej Dyrekcji Dróg Krajowych i Autostrad (podmiot zarządzający drogami ekspresowymi).

Celem debaty było wyjaśnienie kwestii podnoszonych w pismach mieszkańców, udzielenie odpowiedzi na najważniejsze pytania dotyczące hałasu oraz rozwianie wątpliwości związanych z tą tematyką.

W debacie wzięli udział: wójt gminy Michałowice, Małgorzata Pachecka, sekretarz gminy, Wojciech Grzeniewski, Jacek Sobczak - dyrektor Biura Prawnego i Nadzoru Właścicielskiego, Polskie Porty Lotnicze S.A., Marcin Podgórski - dyrektor Departamentu Go-

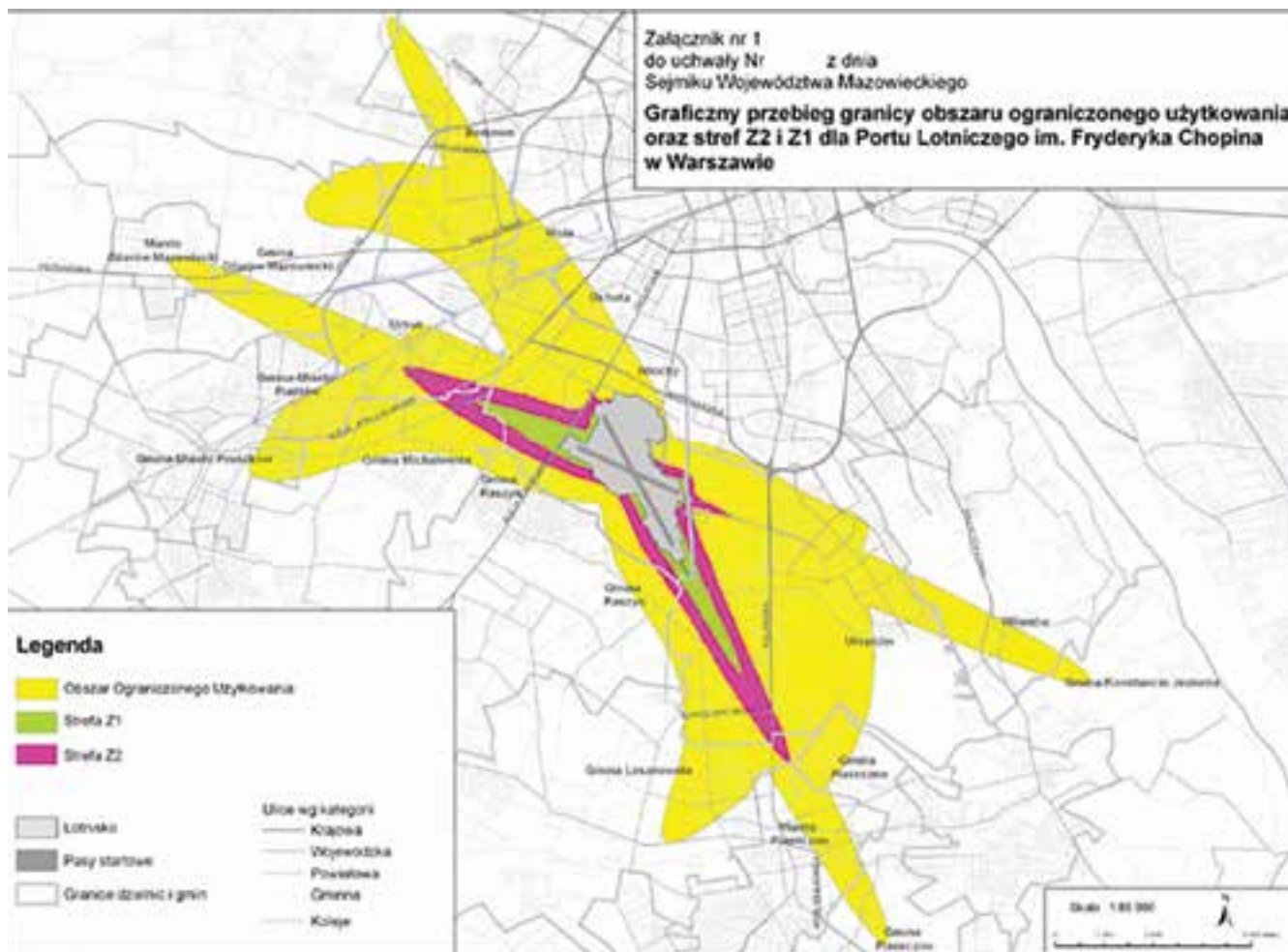
spodarki Odpadami, Emisji i Pozwoleń Zintegrowanych z Urzędu Marszałkowskiego, Agnieszka Wawrzyniak - naczelnik Wydziału Ochrony Środowiska ze Starostwa Powiatowego w Pruszkowie, Bartłomiej Ratyński - zastępca Dyrektora Oddziału ds. Inwestycji, Generalna Dyrekcja Dróg Krajowych i Autostrad.

Kluczowe tematy debaty

Spotkanie podzielono na dwie części. Pierwsza obejmowała zagadnienia przygotowane przez gminę, natomiast druga pozwoliła mieszkańcom na zadawanie pytań zaproszonym ekspertom.

Debatę rozpoczęła prezentacja Polskich Portów Lotniczych S.A., omawiająca hałas generowany przez Lotnisko Chopina. Szczególnie ważnym punktem były wyniki najnowszych pomiarów hałasu prowadzonych na terenie gminy. Marcin Podgórski z Urzędu Marszałkowskiego wskazał, że punkt pomiarowy w Regułach przy ul. Stefana Czarnieckiego wykazał przekroczenie norm: hałas lotniczy o 0,5 dB, a hałas drogowy z S8 o 2 dB, pomimo zastosowania ekranów dźwiękochłonnych. W związku z tym planowane jest utworzenie kolejnego punktu pomiarowego w najbliższych 12–14 miesiącach, najprawdopodobniej również w Regułach. Wyniki dotychczasowych pomiarów są obecnie analizowane i na ich podstawie podejmowane będą dalsze kroki w celu ograniczenia hałasu w gminie.





Propozycje rozwiązań

Jednym z rozważanych środków ograniczenia hałasu drogowego jest wprowadzenie odcinkowego pomiaru prędkości na trasie S8. Rozwiązanie to mogłoby skutecznie obniżyć poziom hałasu generowanego przez pojazdy, jednak na ten moment nie podjęto decyzji o jego wdrożeniu.

W kontekście hałasu lotniczego przedstawiciele Polskich Portów Lotniczych zapowiedzieli sukcesywną modernizację floty, polegającą na wprowadzaniu cichszych samolotów oraz uzależnieniu opłat lotniskowych od poziomu emitowanego hałasu. W ramach rozbudowy lotniska planowana jest także budowa Pirsu Południowego oraz modernizacja płyt postojowych, jednak zmiany te nie wpłyną na lokalizację dróg startowych, a tym samym strefa ograniczonego użytkowania pozostanie niezmienną.

Agnieszka Wawrzyniak, naczelnik Wydziału Ochrony Środowiska w starostwie powiatowym w Pruszkowie zreferowała jak wygląda proces wydawania decyzji o dopuszczalnym poziomie hałasu, które mogą być rozwiązaniem w przypadku, gdy jakieś instalacje na

terenach mieszkalno-usługowych generują uciążliwy dla ludzi hałas.

Co dalej?

Debata potwierdziła, że hałas w gminie Michałowice jest istotnym problemem, zwłaszcza w kontekście bliskości lotniska Chopina oraz drogi ekspresowej S8. Przedstawiciele instytucji odpowiedzialnych za zarządzanie ruchem lotniczym i drogowym zapowiedzieli podjęcie dalszych działań, mających na celu ograniczenie hałasu, w tym kolejne pomiary i modernizację infrastruktury.

Pierwsze efekty mieszkańcy powinni odczuć w ciągu kilkunastu miesięcy, choć niektóre inicjatywy, takie jak wprowadzenie odcinkowego pomiaru prędkości, wymagają jeszcze dalszych analiz i uzgodnień.



Pełne nagranie debaty jest dostępne na stronie:
www.michalowice.pl.

Bezpieczeństwo domu i rodziny w sytuacjach kryzysowych i w czasie wojny

Implementacja przepisów Ustawy o ochronie ludności i obronie cywilnej z 5 grudnia 2024 roku to duże wyzwanie dla samorządów na wszystkich poziomach – od gmin po województwa. Nowe regulacje nakładają liczne zadania nie tylko na administrację lokalną, ale również na mieszkańców. W obliczu tych zmian konieczne staje się wzmocnienie systemu zarządzania kryzysowego, wdrożenie nowych rozwiązań prawnych i organizacyjnych w zakresie ochrony ludności, odbudowa struktur obrony cywilnej oraz budowanie odporności społecznej na zagrożenia.

Już na etapie monitorowania procesu legislacyjnego podjęliśmy działania dostosowawcze. Dzień Bezpieczeństwa Gminy Michałowice, organizowany od 2019 roku, wzbogaciliśmy o nowy komponent – „odporność społeczną”. Efekty były widoczne: we wrześniu ubiegłego roku zewnętrzne stanowiska informacyjno-instruktażowe przyciągnęły rotacyjnie blisko 2 000 mieszkańców. Na uczestników czekali eksperci: policjanci, żołnierze, strażacy, ratownicy medyczni, kominiarze, przedstawiciele placówek medycznych, producenci sprzętu ratowniczego, ubezpieczyciele oraz

członkowie organizacji proobronnych. Kulminacją wydarzenia były praktyczne pokazy ratownictwa oraz demonstracje indywidualnego wyposażenia ochronnego. Ponadto w sali multimedialnej zorganizowaliśmy liczne prelekcje i debaty o bezpieczeństwie.

W ślad za podjętymi działaniami oraz prośbami mieszkańców, od początku bieżącego roku rozpoczęliśmy cykl spotkań edukacyjnych w sołectwach i osiedlach pod hasłem: „Bezpieczeństwo domu i rodziny w sytuacjach kryzysowych i w czasie wojny”, przygotowanych przez pracowników urzędu gminy.

Pierwsze spotkania, które cieszyły się dużą frekwencją, odbyły się już w Sokołowie, Pęcicach Małych, Pęcicach, Komorowie-Wsi, Michałowicach, Nowej Wsi, osiedlu Komorów. Kolejne zaplanowano w **jeszcze 4 miejscowościach: Suchy Las (7 marca), osiedle Granica (10 marca), Reguły (21 marca) oraz Opacz-Kolonia (22 marca)**. Zapraszamy wszystkich mieszkańców – można uczestniczyć w spotkaniach wielokrotnie!

Spotkania stanowią kompleksowe wprowadzenie w tematykę sytuacji kryzysowych. Uczestnicy poznają rodzaje stanów nadzwyczajnych oraz mechanizmy



reagowania i zarządzania kryzysowego na poziomie gminy. Omawiamy skuteczne sposoby zabezpieczenia domostw, a także indywidualne przygotowanie i działania, które należy podjąć w obliczu zagrożenia

Dyskutujemy o kluczowym wyposażeniu awaryjnym, przyczynach pożarów, katastrofach budowlanych, a nawet zagrożeniach radiologicznych. Podkreślamy znaczenie świadomości społecznej oraz wzajemnej pomocy sąsiedzkiej – w oczekiwaniu na przybycie służb ratunkowych to właśnie solidarność lokalnej społeczności może okazać się kluczowa.

Zwracamy również uwagę na rolę Ochotniczej Straży Pożarnej z Nowej Wsi oraz Stowarzyszenia RES, które aktywnie wspierają poszkodowanych, zwłaszcza w sytuacjach wypadków drogowych i nagłych zdarzeń. Tym samym promujemy ideę budowania wspólnej odporności i gotowości na nieprzewidziane sytuacje.

W sytuacji zagrożeń ważne są **świadomość i odporność**. Czy wszyscy domownicy wiedzą, gdzie znajduje się zawór odcinający dopływ gazu? A główny wyłącznik prądu? Czy mają świadomość, którędy na terenie posesji biegną podziemne instalacje? To istotne pytania, które mogą zadać ratownicy lub straż pożarna w razie niebezpieczeństwa. Warto dzielić się tymi informacjami z domownikami.

Podkreślamy też wagę **świadomości społecznej i sąsiedzkiej pomocy**. W sytuacji zagrożenia liczy się szybkie działanie i wzajemne wsparcie. Czy wiemy, kto w naszym otoczeniu może potrzebować pomocy? Czy ostrzegamy się nawzajem przed potencjalnymi niebezpieczeństwami?

Duże zainteresowanie budzi prezentacja **plecaka ewakuacyjnego**, sygnałów alarmowych i komunikatów ostrzegawczych. Prowadzący przywołują realne przykłady, m.in. powódzie na Dolnym Śląsku i sytuację w Ukrainie, by lepiej zobrazować konieczność gotowości na nagłe wydarzenia.

Nie zapominamy także o kwestii **czasowej samowystarczalności**. Warto odpowiedzieć sobie na kilka podstawowych pytań:

- Czy mamy zapas żywności długoterminowej na wypadek trudnych sytuacji?
- Czy w naszym domu znajduje się alternatywne źródło światła?
- Czy mamy wystarczający zapas leków, których potrzebujemy na co dzień?

Mieszkańcy doceniają wartość tych spotkań – zadają pytania, aktywnie uczestniczą w dyskusjach i zyskują praktyczne wskazówki, dzięki którym mogą lepiej przygotować się na ewentualne kryzysy. Razem budujemy bezpieczniejszą i bardziej odporną społeczność!

■ Szczegółowe informacje znajdują się na stronie gminy: <https://bip.michalowice.pl/sztab-kryzysowy/obrona-cywilna>.

■ Zachęcamy także do odwiedzenia strony Rządowego Centrum Bezpieczeństwa, pełniącego funkcję krajowego centrum zarządzania kryzysowego: <https://www.gov.pl/web/rcb>.

Na ich oficjalnej stronie internetowej znajdują się informacje dotyczące m.in. koordynowania działań w sytuacjach kryzysowych, ostrzegania społeczeństwa przed potencjalnym zagrożeniem za pomocą systemu Alert RCB, nadzoru nad ochroną infrastruktury krytycznej. Strona przedstawia również aktualności dotyczące bieżących działań i komunikatów RCB oraz materiały edukacyjne związane z zarządzaniem kryzysowym i bezpieczeństwem obywateli.

Na stronie RCB od kwietnia 2022 roku dostępny jest poradnik na czas wojny i kryzysu pt.: „Bądź Gotowy!”, który w przystępny sposób przedstawia, jak przygotować się do funkcjonowania w sytuacji kryzysowej – co zrobić, by uniknąć zagrożenia i jak się zachować podczas jego wystąpienia. Ponadto w ramach Akademii Bezpieczeństwa RCB opracowano film dotyczący przygotowania plecaka ewakuacyjnego, który dostępny jest pod linkiem:

<https://www.youtube.com/watch?v=ccoZF6CiSjI&t=425s>.



Poradnik: <https://www.gov.pl/web/rcb/badz-gotowy--poradnik-na-czas-kryzysu-i-wojny>.



strona OC
w gminie



strona RCB

Co powinno znaleźć się w plecaku ewakuacyjnym?

	Radio na baterie • + baterie	• Komplet sztućców	
	Latarka + baterie •	• Kurtka • przeciwdeszczowa	
	Najpotrzebniejsze dokumenty (dowód tożsamości, akt własności mieszkania, wypisy księgi wieczystej, podstawowe informacje medyczne, dowód ubezpieczenia, akty urodzenia, ślubu, zgonu, zaświadczenia o rentach, emeryturach i dochodach + pendrive ze skanami	• Apteczka (leki indywidualne, paracetamol, ibuprofen, środki przeciw bieguncie, nudnościom, wymiotom, elektrolity, termometr, pęseta, opatrunki, gazy, folia termiczna, plastry, bandaże, plastry chemiczne)	
	Gwizdek •	• Śpiwór	
	Zapalniczka/zapałki •	• Worki na śmieci	
	Maski oddechowe/ochronne •	• Ubranie na zmianę	
	Mapa z lokalnymi drogami, kompas, busola, GPS	• Mydło, żel do dezynfekcji	
	Otwieracz do puszek •	• Kombinerki, łom, narzędzie wielofunkcyjne	
	Posiłki na 2 dni •	• Gotówkę w niewielkich nominałach - możliwe, że będziesz musiał kupić jedzenie i paliwo	
	Nóż, ołówek i notes •	• Butelkę filtrującą z nowym filtrem	
		• Gumy, sznurki, opaska zaciskowa	

2025



WÓJT GMINY MICHAŁOWICE
ZAPRASZA MIESZKAŃCÓW
DO UDZIAŁU W SZKOLENIACH

WAŻNE!

BEZPIECZEŃSTWO DOMU I RODZINY

w sytuacjach kryzysowych i w czasie wojny



TERMINY SPOTKAŃ:

<p>30 STYCZNIA GODZ. 18:00</p> <p>CZWARTEK</p> <p>PĘCICE MAŁE, UL. BRZOSZOWA 18 /ŚWIETLICA SOŁECKA/</p>	<p>8 LUTEGO GODZ. 18:00</p> <p>SOBOTA</p> <p>PĘCICE, UL. ZAUŁEK 7 /ŚWIETLICA SOŁECKA/</p>	<p>10 LUTEGO GODZ. 17:30</p> <p>PONIEDZIAŁEK</p> <p>KOMORÓW-WIEŚ, UL. KALISZANY 18 /ŚWIETLICA SOŁECKA/</p>	<p>21 LUTEGO GODZ. 19:00</p> <p>PIĄTEK</p> <p>MICHAŁOWICE, UL. SZKOLNA 15 /SZKOŁA PODSTAWOWA/</p>	<p>28 LUTEGO GODZ. 18:00</p> <p>PIĄTEK</p> <p>NOWA WIEŚ, UL. GŁÓWNA 52 B /ŚWIETLICA SOŁECKA/</p>
<p>3 MARCA GODZ. 18:00</p> <p>PONIEDZIAŁEK</p> <p>KOMORÓW, UL. CEGLANA 2 D /DZIENNY DOM SENIOR+/</p>	<p>7 MARCA GODZ. 17:00</p> <p>PIĄTEK</p> <p>SUCHY LAS, UL. KSIĘDZA WOŹNIAKA 6 /ŚWIETLICA SOŁECKA/</p>	<p>10 MARCA GODZ. 18:00</p> <p>PONIEDZIAŁEK</p> <p>GRANICA, UL. CZEREMCHY 1 /ŚWIETLICA SOŁECKA/</p>	<p>21 MARCA GODZ. 18:00</p> <p>PIĄTEK</p> <p>REGUŁY, UL. WIEJSKA 13 /ŚWIETLICA SOŁECKA/</p>	<p>22 MARCA GODZ. 17:00</p> <p>SOBOTA</p> <p>OPACZ-KOLONIA, UL. RYŻOWA 90 /ŚWIETLICA SOŁECKA/</p>

PROWADZĄCY: INSPEKTORZY DS. OBRONNOŚCI I OC URZĘDU GMINY MICHAŁOWICE

Styczniowy raport z olejomatów aż 78 kg oddanego zużytego oleju spożywczego!



Mamy świetną wiadomość! Tylko w styczniu, mieszkańcy gminy oddali do olejomatów 78 kg zużytego oleju spożywczego (UCO).

Według raportu w styczniu pobranych zostało 122 pustych butelek, a oddano ich 57. **Łączna ilość zebranego zużytego oleju to aż 78 kg!** Jego średnia jakość była **dobra**, tzn. zawierała małe ilości zanieczyszczeń, takich jak niewielkie resztki jedzenia, jego konsystencja była w dużej mierze jednolita, a obecność wody i innych zanieczyszczeń jest znikoma. Wymaga jedynie niewielkiego oczyszczenia przed dalszym przetwarzaniem.

Według styczniowych danych zarejestrowało się **23 nowych użytkowników**.

Podsumowując, **od listopada ubiegłego roku zebraliśmy 87,5 kg UCO!** Tyle kg mniej oleju trafiło do naszej kanalizacji, a co za tym idzie kanalizacji gminnej.

BEZPIECZNY RECYKLING ZUŻYTEGO OLEJU KUCHENNEGO

Zużyty olej kuchenny to pozornie niewielki problem, który jednak może mieć ogromny wpływ na nasze środowisko. Bezpieczny recykling to krok w stronę czystszych rzek, mórz i gleby. Oto kilka praktycznych wskazówek, które pomogą Ci postępować zgodnie z zasadami ochrony środowiska.

1. Zbieraj zużyty olej

Po skończonym gotowaniu, zamiast wylewać olej do zlewu, odłóż go do specjalnej butelki zoptymalizowanej pod kątem zdawania oleju, którą można otrzymać

rejestrując się w aplikacji „Olejomaty” i pobierając ją z najbliższego Olejomatu. W ten sposób unikniesz zanieczyszczenia kanalizacji i ochronisz swoje rury przed zatykaniem.

2. Oddawaj do Olejomatu

Sprawdź, gdzie w Twojej okolicy istnieją punkty zbiórki zużytego oleju kuchennego - olejomaty.

W naszej gminie znajdują się dwa olejomaty:

- na terenie Punktu Selektywnej Zbiórki Odpadów Komunalnych w Regułach,
- vis a vis Urzędu Gminy Michałowice, przy ul. Kuchy w Regułach.

3. Zapobiegaj wylewaniu, Nie olewaj, zlewaj!

Pamiętaj, że wylewanie oleju do zlewu czy toalety prowadzi do poważnych problemów w kanalizacji. Może to doprowadzić do zatykania rur, a także zanieczyszczać wody gruntowe i rzeki. Dlatego tak ważne jest, aby zawsze starannie zbierać zużyty olej i oddać go do odpowiednich punktów zbiórki, takich jak Olejomaty.

4. Zbieraj punkty za oddany olej!

Oddawaj olej do Olejomatów i zdobądź nagrodę dla siebie i środowiska! Za zdanie zużytego oleju, otrzymujesz punkty, które możesz wymienić na nagrody. Jedną z nagród może być np. sadzonka drzewka, co pozwoli Ci nie tylko wspierać środowisko, ale także mieć bezpośredni wpływ na jego ochronę i może upiększyć Twoje podwórko lub gminę.

Przyjęcie nawyku bezpiecznego recyklingu oleju to mały krok dla Ciebie, ale ogromny krok dla naszej planety.



Nowoczesny Punkt Selektywnej Zbiórki Odpadów Komunalnych coraz bliżej realizacji!

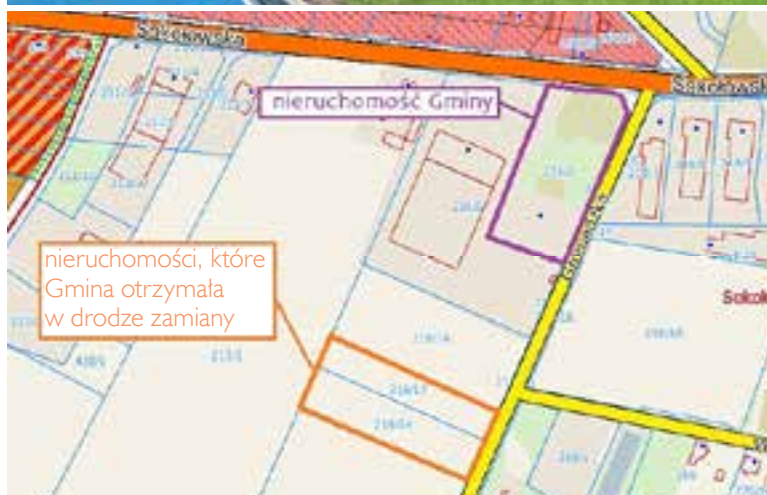
Rada Gminy Michałowice przyjęła uchwałę (*), która dotyczy zamiany prawa własności działek między gminą a podmiotem prywatnym. Nieruchomości zlokalizowane są w Sokotowie. Zgodnie z planowanym ich przeznaczeniem ma tam zostać urządzony Punkt Selektywnej Zbiórki Odpadów Komunalnych na miarę XXI wieku.

Zamiana nieruchomości dotyczy działek nr 215/2 o pow. 0,61 ha, która była własnością gminy, oraz 216/17 o pow. 0,3 ha i nr 216/14 o pow. 0,4 ha, stanowiącą własność podmiotu prywatnego (graf poniżej). Dzięki temu gmina będzie miała możliwość budowy nowoczesnego gminnego Punktu Selektywnej Zbiórki Odpadów, który będzie dobrze skomunikowany i oddalony od domów jednorodzinnych.

Nowoczesny PSZOK jest bezpieczny dla ludzi i otoczenia, materiały składowane są w szczelnych kontenerach i wywożone są na bieżąco. Ponadto to także miejsce, gdzie odbywa się naprawa rzeczy uszkodzonych. Posiada sale, gdzie można prowadzić spotkania edukacyjne czy warsztaty dające przedmiotom drugie życie. Jest także punktem wymiany rzeczy nadających się do ponownego użytkowania.

Obecny punkt w Regułach, przy ul. Granicznej jedynie w stopniu minimalnym spełnia wymagania stawiane przez mieszkańców. Liczne negatywne komentarze pojawiają się w mediach społecznościowych, a brak jest perspektyw na poprawę sytuacji w tym miejscu.

Zamiana działek jest pierwszym krokiem, który przybliży nas do stworzenia takiego, nowoczesnego miejsca. Budowa nowego obiektu jest konieczna, by zapewnić mieszkańcom właściwą jakość usług odbioru odpadów.



Czym jest Punkt Selektywnej Zbiórki Odpadów Komunalnych

- Punkt Selektywnej Zbiórki Odpadów to miejsce, w którym mieszkańcy mogą oddawać niektóre typy odpadów komunalnych, w ramach ponoszonej miesięcznej opłaty za gospodarowanie odpadami;
- Utworzenie takiego punktu jest obowiązkiem gminy.



Jak funkcjonuje Punkt Selektywnej Zbiórki Odpadów Komunalnych

- W punkcie przyjmowane są zużyte przedmioty, które **pochodzą wyłącznie z domów mieszkańców naszej gminy**. Są to m.in.: papier, metale, tworzywa sztuczne i odpady opakowaniowe wielomateriałowe, szkło, bioodpady, przeterminowane leki, zużyte baterie i akumulatory, zużyty sprzęt elektryczny i elektroniczny (w tym lampy i żarówki), meble i inne odpady wielkogabarytowe, odpady budowlane i rozbiórkowe, opony, popiół, tekstylia i odzież;
- Przedmioty tj. zużyte opakowania po farbach, rozpuszczalnikach, lakierach, olejach czy aerozoluach, które często są przechowywane przez wiele miesięcy czy nawet lat w naszych domach **trzymane są w szczelnych zamykanych kontenerach**, bez kontaktu z podłożem;
- **Przechowywane są przez bardzo krótki czas** i wywożone po każdym dniu pracy punktu albo w momencie zapełnienia kontenera;
- Punkt Selektywnej Zbiórki Odpadów Komunalnych **nie przyjmuje odpadów zmieszanych i resztek jedzenia, NIE MA więc tam żadnych odorów ani nie przyciąga gryzoni**;
- **Funkcjonowanie punktu nie wpływa na jakość powietrza**.

Dlaczego potrzebujemy nowego Punktu Selektywnej Zbiórki Odpadów Komunalnych

- Obecny punkt jest zbyt mały na potrzeby mieszkańców i panują tam trudne warunki do użytkowania tego miejsca, bez dostępu do wody i kanalizacji.



Dlaczego Punkt Selektywnej Zbiórki Odpadów Komunalnych w Sokołowie

- Działki są dobrze skomunikowane, z dostępem do mediów oraz oddalone od domów jednorodzinnych, a od świetlicy będą osłonięte budynkami usługowymi.

Jak będzie wyglądać Punkt Selektywnej Zbiórki Odpadów Komunalnych w Sokołowie

- Zasady i rodzaj przyjmowanych przedmiotów nie zmieniają się;
- Nowy obiekt będzie urządzony oraz wyposażony w odwodnienie, odrębny wjazd i wyjazd, a także wagę najazdową;
- Teren będzie monitorowany i ogrodzony;
- Wykonamy na nim parking oraz nasadzimy drzewa i krzewy wokół całego terenu;
- Kontenery znajdować się będą pod wiatą;
- W punkcie będzie m.in.: budynek z pomieszczeniami socjalnymi dla pracowników, toaletami, salami edukacyjnymi i do naprawy sprzętu, a także „wymienialnia”, gdzie przedmioty zyskują drugie życie;
- Dodatkowe rozwiązania w punkcie to również pokazowy „wodołapacz”, czy zielony dach budynku.

(* Uchwała Nr VIII/56/2024 Rady Gminy Michałowice z dnia 29 października 2024 r. w sprawie zamiany nieruchomości położonych w Sokołowie, w gminie Michałowice

Zdjęcia przykładowe z Mszczonowa



Segregacja odpadów – klucz do skutecznego recyklingu

Segregacja odpadów stała się nieodłącznym elementem naszej codzienności. Co ciekawe, jak pokazują badania, aż 1/3 z nas woli być do niej zachęcana, a nie zmuszana, a połowa Polaków segreguje śmieci głównie dlatego, że wymaga tego prawo¹. Jednocześnie, ponad 80% ankietowanych deklaruje systematyczne sortowanie odpadów opakowaniowych², a równie duży odsetek martwi się stanem środowiska³. Społeczna świadomość dotycząca recyklingu rośnie z każdym badaniem sondażowym. Jakie znaczenie ma właściwy recykling i dlaczego jego rola jest tak ważna?

Segregacja – nie tylko obowiązek, ale i realna korzyść

Segregacja odpadów jest podstawą dbania o naszą planetę i zapewnienia zrównoważonego rozwoju. Jest także niezbędnym elementem by spełnić wymagania prawne dotyczące sposobu gospodarowania odpadami. Właściwe i odpowiedzialne podejście do segregacji przynosi liczne korzyści dla środowiska i pomaga wdrażać zasady gospodarki obiegu zamkniętego – czyli takiej, w której odpady są ponownie wykorzystywane. Ponadto, odpowiednia segregacja pozwala gminom realizować ustawowe cele prawne dotyczące recyklingu i ponownego wykorzystania odpadów.

Segregując odpady, ograniczamy degradację środowiska na kilka sposobów:

- **Mniej składowisk** - redukcja ilości odpadów trafiających na wysypiska wpływa na zmniejszenie powierzchni gruntów zajętych przez odpady;
- **Mniej gazów cieplarnianych** - redukcja odpadów ogranicza emisję szkodliwych gazów, takich jak metan i dwutlenek węgla, które powstają

w wyniku rozkładu odpadów organicznych. A ponadto recykling zużywa mniej energii niż produkcja nowych produktów. Przykładowo, przetwarzanie tworzyw sztucznych czy aluminium wymaga znacznie mniej energii niż ich pierwotna produkcja;



1 „Wyniki badań: dzięki segregacji odpadów czujemy się lepszymi ludźmi” <https://www.pap.pl/mediaroom/wyniki-badan-dzieki-segregacji-odpadow-czujemy-sie-lepszymi-ludźmi>

2 „Segregacja odpadów w Polsce: teoria vs. rzeczywistość” <https://swresearch.pl/dla-mediow/informacje-prasowe/segregujemy-czy-tylko-udajemy-wiedza-i-praktyka-o-recyklingu-po-polsku>

3 „Wyniki badań: dzięki segregacji odpadów...”

- **Oszczędność surowców** - segregacja umożliwia odzysk surowców wtórnych, takich jak szkło, papier, metale czy tworzywa sztuczne, a tym samym zmniejsza eksploatację zasobów naturalnych, takich jak drewno, ropa naftowa czy rudy metali (surowce pierwotne);
- **Ochrona bioróżnorodności** - wylesianie i degradacja gleby związane z pozyskiwaniem surowców naturalnych to jedne z głównych powodów utraty bioróżnorodności. Segregacja odpadów pomaga chronić naturalne ekosystemy, zmniejszając zapotrzebowanie na surowce i ograniczając ich eksploatację. Prawidłowe segregowanie i recykling tworzyw sztucznych zmniejsza ryzyko zanieczyszczenia rzek i oceanów, co chroni organizmy morskie przed zatruciami i uszkodzeniami. Często zapomina się, że nieodpowiednia gospodarka odpadami może prowadzić do uwolnienia toksycznych substancji, które przedostają się do gleby i wód gruntowych. Dzięki segregacji odpadów możemy znacznie ograniczyć to ryzyko.

Wymogi prawne a rola segregacji odpadów w gminach

Segregacja odpadów ma także wymiar prawny, który dotyczy gmin w Polsce. Zgodnie z przepisami, samorzady muszą osiągać określone poziomy recyklingu i ponownego użycia odpadów komunalnych, ograniczać składowanie odpadów oraz zmniejszać masę odpadów biodegradowalnych przekazywanych na wysypiska. Gminy zobowiązane są do osiągnięcia 45% poziomu recyklingu w 2024 roku, a 55% w 2025 roku. Jeśli nie uda się spełnić tych celów, gminy muszą liczyć się z wysokimi karami finansowymi.

Te „wyśrubowane” wskaźniki nie mogą zostać zrealizowane bez odpowiedniego zaangażowania mieszkańców w segregowanie odpadów. Kluczowe jest ograniczenie ilości odpadów biodegradowalnych – szczególnie przez ich kompostowanie w przydomowych kompostownikach. Nasza gmina wspiera takie działania, oferując dotacje na zakup kompostowników w ramach programu „Kompostownik” (więcej na stronie 17). Dzięki temu mieszkańcy mogą aktywnie przyczynić się do osiągania celów recyklingowych zmniejszając liczbę odpadów. Jednocześnie kompostowanie bioodpadów pozwala na uzyskanie darmowego nawozu.



Na zdjęciach przedmioty wykonane z materiałów z recyklingu

Jak skutecznie segregować odpady? Praktyczne wskazówki

Domowa segregacja odpadów to kluczowy element w procesie recyklingu. Oddzielanie papieru, szkła, plastiku i metalu, a także selekcjonowanie odpadów biodegradowalnych pozwala uzyskać najwyższej jakości surowce do ponownego przetworzenia, co wspiera realizację celów recyklingowych. Inne odpady, takie jak elektronika, zużyty sprzęt AGD, odpady wielkogabarytowe, opony, baterie, żarówki, przeterminowane leki, chemikalia i inne odpady niebezpieczne, należy przekazać do PSZOK (Punktu Selektywnej Zbiórki Odpadów Komunalnych). Przeterminowane leki można również wrzucać do specjalnych pojemników w aptekach.

Warto również pamiętać, że od 1 stycznia 2025 roku zużyta odzież i tekstylia podlegają obowiązkowej selektywnej zbiórce. Oznacza to, że nie można już wyrzucać ich do pojemnika na odpady zmieszane, lecz trzeba oddać je do PSZOK.

PSZOK przyjmuje używaną i uszkodzoną odzież, tekstylia domowe (np. ręczniki, ścierki kuchenne, obrusy, zasłony, firanki, pościel, koce, narzuty), obuwie i galanterię (np. torebki, paski, rękawiczki), oraz akcesoria tekstylne (np. torby materiałowe, plecaki, czapki, kapelusze).

Jak ułatwić sobie segregację?

Szczegółowe i praktyczne informacje na temat prawidłowej segregacji odpadów są łatwo dostępne w Internecie, w tym na stronie Urzędu Gminy Michałowice. Ponadto, aplikacja Eco Harmonogram oferuje wyszukiwarkę, która wskazuje, do którego pojemnika należy wrzucić dany odpad, oraz dostarcza informacji na temat zasad segregacji i punktów PSZOK.

Inauguracja projektu SoilTribes

Gmina Michałowice, wraz z 24 partnerami z siedmiu krajów Unii Europejskiej, z powodzeniem zainaugurowała projekt SoilTribes podczas spotkania, które odbyło się w dniach 21–22 stycznia 2025 roku.

Wydarzenie zgromadziło wszystkich uczestników projektu, tworząc przestrzeń do nawiązania współpracy i zbudowania solidnych fundamentów dla przyszłych działań.

Wizja projektu sięga roku 2050 i zakłada stworzenie społeczeństwa neutralnego klimatycznie oraz odpornego na zmiany klimatu. Dwudniowe spotkanie umożliwiło partnerom lepsze poznanie się, określenie kluczowych celów i zacieśnienie współpracy, aby skutecznie wdrażać innowacyjne rozwiązania.

To dopiero początek drogi – wkrótce podzielimy się kolejnymi informacjami!

Naszą gminę w spotkaniu reprezentowała delegacja, z wójt, Małgorzatą Pachecką na czele.

Małgorzata Pachecka powiedziała o projekcie:

SoilTribes to projekt finansowany w ramach programu Horyzont Europa – głównego instrumentu Unii Europejskiej wspierającego badania naukowe i innowacje. Jego celem jest promowanie doskonałości naukowej, wspieranie przełomowych innowacji oraz poszukiwanie rozwiązań dla globalnych wyzwań społecznych.

Życie na Ziemi zależy od gleby. To ona stanowi fundament rolnictwa i gospodarki żywnościowej, dostarcza czystą wodę, podtrzymuje ekosystemy, sprzyja bioróżnorodności i wpływa na odporność klimatyczną. W rzeczywistości gleba jest podstawą naszego dobrobytu i ekonomii. Mimo to, jako ludzkość, niejednokrotnie jej szkodzimy.

Projekt SoilTribes koncentruje się na tym, co możemy zrobić, aby poprawić kondycję gleb w Europie. Czy to ma znaczenie także dla nas, lokalnie? Jak najbardziej!

Warto zastanowić się nad wieloma aspektami naszego codziennego życia:

- *Czy zwracamy uwagę na jakość usług budowlanych?*
- *Czy wymagamy, by gruz pobudowlany był starannie oddzielany od ziemi i wywożony?*
- *Czy rozważamy ponowne wykorzystanie materiałów budowlanych?*
- *Jak my – jako inwestor publiczny – realizujemy budowę dróg i infrastruktury wodno-kanalizacyjnej?*
- *Czy dbamy o to, by pozostawiać odpowiednią powierzchnię działek niezabudowaną i wolną od utwardzeń?*
- *Czy chronimy cenne przyrodniczo tereny?*
- *Jak stosujemy nawozy i co robimy z odpadami?*

Tych pytań jest wiele, a my chcemy znaleźć dobre rozwiązania dla naszej społeczności. Dlatego przystąpiliśmy do projektu SoilTribes i będziemy na bieżąco informować Was o naszych działaniach.

Cieszymy się, że naszym partnerem z Polski jest ERDN - Europejska Sieć Rozwoju Obszarów Wiejskich - European Rural Development Network.





10 par świętowało długoletnie pożycie małżeńskie

10 grudnia br. w Urzędzie Gminy Michałowice odbyła się uroczystość, podczas której wójt gminy, Małgorzata Pachecka w obecności przewodniczącego rady, Jarosława Hirnego-Budki wręczyła 10 parom odznaczenia państwowe i pamiątkowe dyplomy za długoletnie pożycie małżeńskie. Rekordziści tego dnia obchodzili diamentowe gody – 60. rocznicę ślubu.

Medal Prezydenta Rzeczypospolitej Polskiej jest odznaczeniem państwowym dla osób, które spędziły w związku małżeńskim przynajmniej 50 lat, a jego wręczenia podczas uroczystości wspólnie dokonali Małgorzata Pachecka – wójt gminy Michałowice i Jarosław Hirny-Budka – przewodniczący rady gminy.

Wszystkim Państwu życzę zdrowia. Takiego zdrowia, które pozwoli Wam wspólnie spędzić jeszcze wiele lat razem. Życzę też, żebyście Państwo mieli satysfakcję z tego, że jesteście ze sobą, że macie rodziny – życzyła jubilatowi wójt Małgorzata Pachecka, dedykując również wiersz Konstantego Ildefonsa Gałczyńskiego „Ile razem dróg przebytych?”.

Jubileuszową uroczystość w sali multimedialnej urzędu gminy uświetnił występ młodych artystów ze szkoły w Nowej Wsi, podopiecznych Małgorzaty Woźniak: Kalinki z kl. I, Marysi z kl. III, Wiktorii z kl. IV, Basi z kl. VII i Jagody z kl. VIII.

Medale za długoletnie pożycie małżeńskie otrzymali:

- Hanna i Edward Olanowie z Nowej Wsi;
- Urszula i Jacek Imienińscy z Komorowa;
- Janina i Andrzej Kumorowie z Michałowic;
- Stefania i Józef Kwiatkowsy z Michałowic;
- Grażyna i Henryk Michalakowie z Michałowic;
- Janina i Andrzej Mincerowie z Michałowic;
- Krystyna i Paweł Ornatkiewiczowie z Michałowic;
- Hanna i Krzysztof Paszkowscy z Michałowic;
- Jolanta i Jerzy Traczykowie z Michałowic;
- Maria i Ignacy Wardalowie z Komorowa.

Małżeństwa zgodnie przyznają, że fundamentem długiego i szczęśliwego związku są miłość, szacunek, zaufanie oraz wzajemne wsparcie. Ważne są również: umiejętność czerpania radości z codziennych chwil, okazywanie sobie życzliwości i pielęgnowanie wspólnych dobrych momentów.

Wszystkim szanownym jubilatowi jeszcze raz składamy najserdeczniejsze życzenia.

Zdrowy Senior – konkurs rozstrzygnięty!

Seniorzy z Gminy Michałowice aktywnie dbają o zdrowie! W ramach Programu Polityki Senioralnej 101 mieszkańców w wieku 60+ wzięło udział w konkursie „Jak profilaktyka zdrowotna wpływa na jakość życia?”. Nagrodą były bony na zabiegi rehabilitacyjne, które wręczyła wójt gminy, Małgorzata Pachecka.

Konkurs, przeprowadzony w grudniu 2024 roku, miał na celu popularyzację wiedzy o profilaktyce zdrowotnej i jej wpływie na jakość życia seniorów. Uczestnicy odpowiadali na pytania dotyczące zdrowego stylu życia, prewencji chorób oraz dbałości o kondycję fizyczną i psychiczną. Tematyka obejmowała m.in.: sposoby redukcji ryzyka chorób układu krążenia, znaczenie badań profilaktycznych, rolę aktywności fizycznej i odpowiedniego nawodnienia, a także wpływ diety, witamin oraz snu na zdrowie.

Każdy uczestnik konkursu otrzymał bon uprawniający do skorzystania z trzech zabiegów usprawniających ruchowo. Nagrody można zrealizować do końca października 2025 roku w dwóch placówkach: Klinice Promotus w Granicy oraz Centrum Medycznym i Rehabilitacji Kriosonik w Michałowicach.



„Staramy się zapewnić seniorom jak najwięcej możliwości dbania o sprawność – zarówno intelektualną, jak i fizyczną. W ramach Programu Polityki Senioralnej, który właśnie modyfikujemy na kolejne lata, oferujemy m.in.: zajęcia na basenie, warsztaty treningu pamięci oraz bony na zabiegi rehabilitacyjne” – podkreśliła wójt gminy Michałowice, Małgorzata Pachecka wręczając nagrody laureatom.

Serdecznie gratulujemy wszystkim uczestnikom i dziękujemy za tak liczny udział. Zachęcamy do dalszego dbania o zdrowie, profilaktyka to klucz do długiego i zdrowego życia.

Projekt zrealizowany w ramach Programu Polityki Senioralnej Gminy Michałowice na lata 2021-2024.



10 lat Koła Emerytów w Granicy

W styczniu 2025 roku minęło 10 lat od utworzenia Koła nr 6 w Granicy Polskiego Związku Emerytów, Rencistów i Inwalidów. Z tej okazji 18 stycznia w Granickiej Zatoce Kultury odbyła się uroczystość jubileuszowa, podczas której członkowie Koła oraz zaproszeni goście wspólnie świętowali ten wyjątkowy jubileusz.

Była to doskonała okazja do podsumowania dotychczasowej działalności oraz wyrażenia wdzięczności osobom zaangażowanym w pracę na rzecz lokalnej społeczności. Podczas wydarzenia nie zabrakło ciepłych słów i gratulacji.

W imieniu wójta gminy Michałowice, Małgorzaty Pacheckiej życzenia przekazał sekretarz gminy, Wojciech Grzeniewski. Do życzeń dołączyły również radne Agnieszka Paradowska i Magdalena Bro-

nisz, przewodniczący zarządu Osiedla Paweł Łąpieś oraz przedstawiciele władz PZERiI. Na ręce Ryszarda Dutkiewicza, przewodniczącego Koła, sekretarz gminy wręczył także pamiątkowy dyplom, kosz prezentowy i tort.

Ryszard Dutkiewicz to postać niezwykle zasłużona dla lokalnej społeczności. Od początku istnienia Koła pełnił funkcję jego przewodniczącego. Podczas uroczystości podkreślił, że nadszedł moment, aby przekazać obowiązki młodszemu pokoleniu, jednak wielu członków Koła nie wyobraża sobie istnienia związku bez jego zaangażowania.

Po oficjalnych życzeniach nadszedł czas na jubileuszowy tort, który okazał się na tyle duży, że nie zabrakło dodatków. Następnie odbył się nietypowy pokaz fajerwerków – w formie zdjęć wyświetlanych za pomocą rzutnika.

Wieczór zakończył się biesiadą i wspólną zabawą, która trwała do późnych godzin wieczornych.

Serdecznie gratulujemy jubileuszu i życzymy dalszych lat owocnej działalności!



Renta wdowia

W lutym gościliśmy pracowników Inspektoratu ZUS w Pruszkowie, tórzy zaprezentowali naszym mieszkańcom najnowsze przepisy dotyczące tzw. renty wdowiej. Spotkanie odbyło się w ramach Michałowskiego Uniwersytetu Otwartego Wszelkiego Wieku i spotkało się z dużym zainteresowaniem.

Serdecznie dziękujemy inspektor Jolancie Sawickiej oraz kierownikowi Inspektoratu ZUS w Pruszkowie, Mariuszowi Biegasowi za szczegółowe omówienie zmian w przepisach oraz wyczerpujące odpowiedzi na pytania licznie zgromadzonych uczestników.

Po spotkaniu mieszkańcy mieli możliwość wypełnienia na miejscu odpowiednich formularzy oraz skonsultowania swojej indywidualnej sytuacji z ekspertami z ZUS.

Poniżej mec. Magdalena Krajnik-Partyka przybliżyła temat osobom zainteresowanym, które nie mogły uczestniczyć w lutowym spotkaniu. Dobrej lektury!

Renta wdowia – czym jest i czy warto się o nią ubiegać?

1 stycznia 2025 r. weszły w życie nowe przepisy umożliwiające łączenie renty rodzinnej z innymi świadczeniami, takimi jak **emerytura** czy renta z tytułu niezdolności do pracy.

Wsparcie dla wdów i wdowców

Trudna sytuacja finansowa osób, które straciły współmałżonka, to problem dotyczący także mieszkańców Gminy Michałowice. Czas po stracie bliskiej osoby to nie tylko ból i tęsknota, ale często również dodatkowe trudności finansowe. W takich sytuacjach renta wdowia może stanowić cenne wsparcie.

Czym jest renta wdowia?

Renta wdowia to nowe świadczenie, które łączy w sobie rentę rodzinną oraz świadczenie emerytalno-rentowe. Aby ZUS przyznał rentę wdowią, należy spełnić określone warunki:

- ukończyć co najmniej 60 lat (kobiety) lub 65 lat (mężczyźni),

Warto wiedzieć! Od 1 stycznia 2027 r. wartość drugiego świadczenia wzrośnie do 25%.

Uwaga! Prawo do renty wdowiej ustaje w przypadku zawarcia nowego małżeństwa.

- pozostawać w chwili śmierci współmałżonka we wspólności majątkowej (bez rozdzielności majątkowej),
- nabyć prawo do renty rodzinnej po zmarłym współmałżonku nie wcześniej niż w wieku 55 lat (kobiety) lub 60 lat (mężczyźni),
- pozostawanie po śmierci współmałżonka w stanie wolnym

Jak ubiegać się o rentę wdowią?

Najpierw należy uzyskać prawo do renty rodzinnej lub własnego świadczenia. Kolejnym krokiem jest złożenie formularza **ERWD – czyli specjalnego wniosku o ustalenie zbiegu świadczeń z rentą rodzinną**, który dostępny będzie w placówkach ZUS i na platformie PUE/eZUS od 1 stycznia 2025 r.

Warto pamiętać, że przy ustalaniu prawa do renty wdowiej ZUS uwzględni nie tylko rentę rodzinną wypłacaną przez siebie, ale także świadczenia z innych instytucji, np. KRUS, a także renty rodzinne wojskowe i policyjne.

Czy renta wdowia się opłaca?

Nowe świadczenie pozwala na wybór jednej z poniższych opcji:

- 100% renty rodzinnej + 15% własnego świadczenia, lub
- 100% własnego świadczenia + 15% renty rodzinnej.

Limit wysokości renty wdowiej

Maksymalna kwota świadczenia nie może przekroczyć trzykrotności najniższej emerytury (aktualnie 1780,96 zł), co oznacza, że łączna wartość renty wdowiej i drugiego świadczenia może wynieść maksymalnie **5342,88 zł**. Do tego limitu ZUS wlicza również świadczenia zagraniczne oraz jednorazowe dodatki. Jeśli suma świadczeń przekroczy ten limit, ZUS dokona odpowiedniego pomniejszenia.

Kiedy nastąpi wypłata renty wdowiej?

Pierwsze wypłaty renty wdowiej przewidziano na **1 lipca 2025 r.** Aby otrzymać świadczenie w tym terminie, wniosek należy złożyć najpóźniej do końca lipca.



Wójt Gminy Michałowice
zaprasza mieszkańców

2025

**DLA MIESZKAŃCÓW
GMINY MICHAŁOWICE
W WIEKU 60+**

ZAJĘCIA SPORTOWE DLA SENIORÓW

PONIEDZIAŁEK

***BODYART**

GODZ. 19:30

SUCHY LAS

UL. KS. WOŹNIAKA 6

MIEJSCE: ŚWIETLICA

* wymagana własna mata

CZWARTEK

NORDIC WALKING

GODZ. 8:45

REGUŁY

AL. POWSTAŃCÓW WARSZAWY 1

MIEJSCE: PARKING PRZED URZĘDEM GMINY

**GMINA ZAPEWNIĄ KIJE (W TEJ SPRAWIE PROSIMY
O KONTAKT Z PROWADZĄCĄ, TEL. 501 026 252)**

ŚRODA

AKTYWNY SENIOR

- ZAJĘCIA REKREACYJNE

GODZ. 10:30

NOWA WIEŚ

UL. GŁÓWNA 52 B

MIEJSCE: ŚWIETLICA

PIĄTEK

***ZDROWY
KRĘGOSŁUP/JOGA**

GODZ. 10:00

REGUŁY

UL. WIEJSKA 13

MIEJSCE: ŚWIETLICA

* wymagana własna mata

Seniorzy wymagający transportu proszeni są o kontakt: sport@michalowice.pl

Wydarzenia mogą być dokumentowane w postaci fotorelacji/filmu i mogą być opublikowane na stronach internetowych, w mediach społecznościowych i wydawnictwach Gminy Michałowice oraz jednostkach pomocniczych oraz mogą być przekazywane mediom. Biorąc udział w przedsięwzięciu uczestnik/opiekun prawny uczestnika, wyraża zgodę na przetwarzanie jego/uczestnika wizerunku dla potrzeb związanych z promocją wydarzenia.



2025



bezpłatne

porady prawne dla seniorów z Gminy Michałowice

zapraszamy zainteresowane osoby do skorzystania
z nieodpłatnych porad prawnych.

**PORADY UDZIELANE SĄ
w poniedziałki w godz. 13:30-15:30**

17

MARCA

28

KWIETNIA

19

MAJA

16

CZERWCA

15

WRZEŚNIA

20

PAŹDZIERNIKA

17

LISTOPADA

15

GRUDNIA

MIEJSCE PORAD:

Komorów, ul. Ceglana 2D /Dzienny Dom Seniora/

Tańsze pływanie z Kartą Mieszkańca Gminy Michałowice



Informujemy, że wraz z nowym 2025 rokiem posiadacze Karty Mieszkańca Gminy Michałowice mogą w dalszym ciągu korzystać ze zniżek na wejścia na baseny w Pruszkowie.

Pływalnia KAPRY w Pruszkowie przy ul. Andrzeja 3 - mieszkańcy posiadający „Kartę Mieszkańca Gminy Michałowice” zapłacą o 5 złotych mniej za każdy bilet wstępu na pływalnię KAPRY w Pruszkowie.

Cennik :

- normalny 20 zł/godz. - **po rabacie 15 zł/godz.;**
- ulgowy – 15 zł/godz. - **po 10 zł/godz.**

Pływalnia Szkoły Mistrzostwa Sportowego przy ul. Gomulińskiego 2 w Pruszkowie - rabat obejmuje jedno wejście 60-minutowe dziennie.

Cennik :

poniedziałek - niedziela i święta w godz. 6:30-8:00:

- normalny 13zł/godz. - **po rabacie 8 zł/godz.;**
- ulgowy - 8 zł/godz. - **po rabacie 3 zł/godz.**

poniedziałek - niedziela i święta w godz. 8:00-21:30

- normalny 18zł/godz. - **po rabacie 13 zł/godz.;**
- ulgowy 13 zł/godz. - **po rabacie 8 zł/godz.**

Tańsze wejścia na basen są możliwe dzięki podpisanemu porozumieniu w pływalniach. Różnice w cenach biletów są pokrywane z budżetu gminy Michałowice. W ubiegłym roku dopłaty wyniosły ponad 40 tys. zł.

Nauczyciel ze szkoły w Komorowie zdobył tytuł „Nauczyciela Roku”

Daniel Wolborski, nauczyciel historii w komorowskiej szkole zdobył 1. miejsce w powiecie pruszkowskim oraz 6. miejsce w województwie mazowieckim w Ogólnopolskim Plebiscytcie „Nauczyciel Roku”. Gratulujemy!

Nauczyciel uczy się wraz z kolejnymi osiągnięciami swoich uczniów. Może być nieskończenie bogaty w wiedzę nie tylko uczonego przedmiotu, ale i życia.

18 grudnia 2024 r. zakończył się etap wojewódzki Ogólnopolskiego Plebiscytu „Nauczyciel Roku”, organizowanego przez „Wydawnictwo Polska Press”.

Wielkie podziękowania dla wszystkich, którzy wspierali mnie przez cały okres głosowa-

nia. Bez Waszego zaangażowania nie byłoby możliwe **osiągnięcie 1. miejsca w Powiecie Pruszkowskim oraz 6. miejsca w Województwie Mazowieckim.**

Dało mi to olbrzymią satysfakcję

i potwierdzenie, że wykonywana przeze mnie praca idzie we właściwym kierunku.

Pozdrawiam serdecznie,

Daniel Wolborski





Młody artysta z gminy Michałowice wygrał ogólnopolski konkurs

Jakub Pietrzak, mieszkaniec Opaczy-Kolonii wygrał ogólnopolski konkurs dla młodzieży licealnej „Sztuka Przyszłości. Tradycja kontra Sztuczna Inteligencja”. Osobiste gratulacje złożyła artyście wójt gminy Michałowice, Małgorzata Pachecka.

Zwycięska praca nosiła tytuł „Gadka Sztuka” i jak pisze Fundacja Keep Smiling, organizatorzy konkursu: „Praca szczególnie wyróżnia się na tle nadesłanych prac konkursowych. Autor zaproponował komiksową sekwencję, w której w sposób pomysłowy i dowcipny nawiązał do generowania obrazów przez sztuczną inteligencję. Inspiracją stał się prompt, czyli informacja z poleceniem dla AI. Autor bawi się tą scenką, wprowadzając, jakże cenny w sztuce, element ironicznego dystansu i humoru. Mini-komiks pokazuje tradycyjne przybory rysunkowe wyrażające swój podziw dla „Robotka” i AI, ale nad całą sytuacją „panuje” zza kadru autor będący jednocześnie redaktorem prompta oraz ilustratorem scenki. Można zadać sobie pytanie, czy i kiedy humor i ironia staną się środkami stosowanymi przez AI? Jako ilustrator autor wykazuje się bardzo dobrym opanowaniem formy plastycznej – świetnym rysunkiem, wycuciem kolorystycznym i kompozycyjnym, jak również elastycznością formy – jury było pełne uznania dla rysunkowych pastiszów znanych obrazów zestawionych z naiwną stylistyką scenki z Robotkiem”.

Konkurs miał na celu połączenie tradycyjnych form artystycznych z nowoczesnymi technologiami. Skierowa-

ny był do uczniów szkół średnich z całej Polski. Wyzwaniem było połączenie technik tradycyjnych - rysunku, malarstwa czy kolażu z cyfrowymi z pomocą sztucznej inteligencji. Konkurs został objęty honorowym patronatem Ministerstwa Kultury i Dziedzictwa Narodowego i Ministra Edukacji.

4 lutego, w Urzędzie Gminy Michałowice, Jakubo-wi oraz jego mamie osobiste gratulacje złożyła wójt gminy Michałowice, Małgorzata Pachecka. Podczas spotkania Kuba opowiedział o sobie, swojej pasji, pracy konkursowej oraz innych dziełach, które stworzył. To było bardzo inspirujące spotkanie, pełne rozmów o sztuce i osobistych przeżyciach.

Tak po spotkaniu pisała o Kubie wójt gminy na swoim profilu na Facebook’u:

Codziennie odkrywam nowe talenty wśród mieszkańców Gminy Michałowice. Jednym z nich jest 17-letni Jakub Pietrzak z Opaczy-Kolonii.

Kuba odwiedził mnie wraz ze swoją Mamą i długo rozmawialiśmy o pracy, którą wygrał konkurs dla licealistów „Sztuka Przyszłości – Tradycja kontra Sztuczna Inteligencja”.

Kuba jest wrażliwym artystą, uczniem ponadpodstawowej szkoły technik graficznych. Pomimo tego najchętniej sięga po kredki. Docenia je za czystość kolorów i przyjemność obcowania z przedmiotem, który dobrze układa się w ręce. Prace tworzy niespiesznie. Często poprzedza je wyjazdami studyjnymi. Robi zdjęcia w terenie, a później

przekłada je we własną kompozycję wg własnej wrażliwości. Widać to także w drugiej z prac, którą możecie zobaczyć na zdjęciach (Marzenie o Warszawie), w której Kuba bawi się także perspektywą.

Dla Kuby jest też ważne, jaki tytuł nadaje dziełu. Nie inaczej było w przypadku pracy „Gadka Sztuka”, którą Kuba zgłosił na konkurs Fundacji Keep Smiling i wygrał I miejsce.

Kuba to także ciekawy i uważny rozmówca. Bardzo dziękuję, że mogłam się z Tobą i Twoją Mamą spotkać. Kuba daje dowód, że nasze dzieci dzięki pasjom znajdą drogę w życiu. Trzeba je w tym wspierać każdego dnia, tak jak to robi Mama Kuby.

Gratulujemy raz jeszcze i życzymy dalszego rozwijania niesamowitej pasji i talentu.

Pola Anna – Pierwsza Mieszkanka Gminy Michałowice w 2025 roku



Gmina Michałowice z radością wita swoją pierwszą mieszkankę urodzoną w 2025 roku. Z przyjemnością informujemy, że 1 stycznia o godzinie 14:39 na świat przyszła Pola Anna, córka Karoliny Szachowicz i Piotra Kaczorowskiego. Rodzice dziewczynki są związani z naszą gminą od dziecka, co czyni ten moment jeszcze bardziej szczególnym dla lokalnej społeczności.

Niech każdy dzień przynosi Wam mnóstwo radości, ciepła i dumy z nowego członka Waszej rodziny. Życzymy Wam zdrowia, miłości i pięknych chwil spędzonych razem – podkreśliła wójt gminy Michałowice, wręczając im list gratulacyjny oraz wyjątkowy upominek – wyprawkę dla noworodka oraz książeczkę o gminie Michałowice.

Mama Poli, Karolina Szachowicz, dzieli się swoimi pierwszymi wrażeniami z macierzyństwa:

Pola ma dopiero ledwo ponad miesiąc i nadal uczymy się nowej rzeczywistości. Uczymy się jej, ale jednocześnie poznajemy siebie w nietypowej roli, jaką jest rola rodziców. Wszyscy opowiadali mi, jak to będzie ciężko. Zaczynając od złego samopoczucia w ciąży, poprzez ogromny ból w czasie porodu, później nieprzespane noce, aż po zatracenie swojego dotychczasowego życia. Ale czy faktycznie jest tak źle i ciężko? Na pewno jest inaczej, ale każdy z tych etapów był piękny i jest po coś. Pola to dla nas ogromny cud. Bardzo cieszymy się, że jest z nami, jesteśmy w niej zakochani od pierwszych chwil. Mimo, że wywróciła wszystko do góry nogami, to nie zamieniłabym tego na nic innego. Teraz wiem, że rola mamy to najpiękniejsza rola, jaką przyszło mi pełnić.

Gratulujemy szczęśliwym rodzicom i życzymy Poli Annie dużo zdrowia oraz radości w jej życiu!

Przyznaliśmy dotacje dla organizacji pozarządowych

Znamy już zadania, które w tym roku będą realizowane w ramach gminnych dotacji w sześciu obszarach: kultury i dziedzictwa narodowego, sportu i rekreacji, bezpieczeństwa, zdrowia, edukacji oraz ekologii. Łączna wartość przyznanych środków wynosi 1 355 637,40 zł.

Jak co roku, organizacje pozarządowe mogły ubiegać się w ramach konkursów ofert o wsparcie finansowe na inicjatywy skierowane do mieszkańców naszej gminy, obejmujące różne grupy wiekowe. Najwięcej projektów będzie zrealizowanych w obszarze sportu (42) oraz kultury i dziedzictwa narodowego (32). Ponadto w zakresie bezpieczeństwa dofinansowanie otrzymają 3 projekty, promocji zdrowia – 9, ochrony przyrody – 6, a edukacji – 13. Nie przyznano dotacji na zadania z zakresu pomocy społecznej, ponieważ żadna organizacja nie złożyła oferty.

Kultura i ochrona dziedzictwa narodowego

Na konkurs wpłynęły 33 oferty o łącznej wartości 1 076 392,49 zł, z czego 1 nie spełniła wymogów for-

malnych. W tym roku na działania z zakresu kultury i dziedzictwa narodowego przeznaczono 560 000 zł, co pozwoliło na dofinansowanie 32 projektów.

W ramach dotacji planowane są m.in. spotkania w Salonie Poezji oraz wydarzenia nawiązujące do lokalnej historii, w tym dotyczące Zielonej Willi. Przewidziano warsztaty i koncerty śpiewacze, spotkania międzypokoleniowe, zajęcia taneczne, rękodzielnicze, fotograficzne, kulinarne i malarskie, a także pikniki, koncerty oraz spotkania dla młodzieży – m.in. w klubie filmowym i podczas żywej lekcji historii.

Dla najmłodszych mieszkańców i ich rodziców zaplanowano spotkania w Klubie Rodzica, a dla całych rodzin – uliczny spektakl rodzinny. Wśród dotowanych projektów znajdują się również inicjatywy rozwijające współpracę młodzieży i seniorów z partnerską gminą Vico nel Lazio oraz biblioterapia dla dzieci i młodzieży z autyzmem. Po raz kolejny seniorzy przygotowują występ kabaretowy pt. *Humor przy okazji*.

Wsparcie otrzymały także lokalne zespoły wokalne – na ten cel w odrębnym konkursie przeznaczono 60 000 zł.





Kultura fizyczna i sport

Najwięcej ofert – **45** – wpłynęło w zakresie kultury fizycznej i sportu, na łączną kwotę **1 626 025,78 zł**. Po analizie **1** ofertę odrzucono z powodów formalnych. Ostatecznie dotacje w wysokości **570 000 zł** przyznano **42** projektom.

W ramach tegorocznych propozycji dla dorosłych zaplanowano zajęcia z tenisa stołowego, piłki nożnej, kajakarstwa, gimnastyki, badmintonu, nordic walking, jogi, tańca oraz samoobrony dla kobiet.

Bogata oferta sportowa skierowana jest również do dzieci i młodzieży – dofinansowane zostaną spotkania z lekkoatletyki, szermierki, łucznictwa, tańca i karate. Kontynuowane będą także zajęcia z koszykówki i piłki nożnej.

Wśród nowych propozycji znalazły się **Przedszkolna Olimpiada** oraz zajęcia tenisa ziemnego. Po raz trzeci odbędzie się turniej bilarda holenderskiego dla seniorów. Nie zabraknie także półkolonii oraz sportowej rywalizacji na turniejach karate, koszykówki, piłki nożnej i tenisa stołowego.

Jesienią ponownie wystartuje **Półmaraton Lasy nad Utratą, Bieg na 5 km** oraz biegi dla dzieci.

Bezpieczeństwo

Wpłynęło **5** ofert o wartości **78 762,50 zł**, z czego **2** nie spełniły wymogów formalnych. Na zadania z zakresu bezpieczeństwa przeznaczono **50 000 zł**, z czego finalnie dofinansowanie w wysokości **39 000 zł** otrzymają **3** projekty.

Obejmują one warsztaty z pierwszej pomocy oraz naukę zasad bezpieczeństwa na wodzie. Ponadto, podczas **Dnia Bezpieczeństwa** zorganizowane zostaną stanowiska edukacyjne poświęcone szeroko pojętemu bezpieczeństwu oraz pokaz służb ratowniczych.

Edukacja

Na zadania z zakresu edukacji zaplanowano **50 000 zł**. Wpłynęło **13** ofert o łącznej wartości **137 150 zł**, z czego dofinansowanie w wysokości **40 535 zł** otrzyma **9** projektów, (3 otrzymały negatywną ocenę formalną).

Wśród nich znalazły się warsztaty z edukacji finansowej, zajęcia rozwijające pewność siebie i kompetencje cyfrowe, nauka języków obcych, rysunku i malarstwa, poznawanie nowych technologii oraz obsługa komputera dla seniorów.

Ekologia

Dofinansowanie otrzymały wszystkie zgłoszone projekty (6), których łączna wartość wynosiła **63 500 zł**. Po ocenie ofert przyznano dotacje na łączną kwotę **45 650 zł**.

Dwa z projektów dotyczą terenów doliny Utraty, tzw. Kumakowych Mokradeł, w tym wytyczenia tam szlaku i wyznaczenia punktów widokowych. Pozostałe inicjatywy obejmują spotkania i warsztaty ekologiczne na tematy takie jak kompostowanie, fermentacja, recykling, pielęgnacja zieleni oraz budowa schronień dla owadów i budek lęgowych.

W ramach dotacji powstaną również filmy z fotopułapek rejestrujących życie zwierząt w dolinie Utraty.

Zdrowie

Wpłynęło **9** ofert na łączną kwotę **130 382,08 zł**. Wszystkie zostały zakwalifikowane do dofinansowania, które wyniesie **40 452,40 zł**.

Dofinansowane projekty obejmują warsztaty skierowane do rodziców oraz badania dotyczące rozwoju sensorycznego dzieci. Dla seniorów przewidziano zajęcia dotyczące radzenia sobie z samotnością i bezsennością, dbania o zdrowie psychiczne poprzez odpowiednie zarządzanie dostępem do urządzeń cyfrowych i cyberprzestępczością.

Wsparcie otrzymało również wydarzenie **Różowa Wstążka**, promujące profilaktykę nowotworów piersi.

Stawki opłat w 2025 r.

Przedstawiamy stawki opłat za wodę i kanalizację oraz podatku od nieruchomości i od środków transportowych obowiązujące na terenie gminy Michałowice w roku 2025.

Woda i kanalizacja

W 2025 roku obowiązują następujące taryfy za zaopatrzenie w wodę i odprowadzanie ścieków dla mieszkańców gminy Michałowice - taryfa obowiązywać będzie do 3 sierpnia 2025 r. :

- za 1m³ dostarczonej wody - 4,38 zł;
- za 1m³ odprowadzonych ścieków - 8,75 zł;
- za 1m³ woda – ogród - 4,38 zł.

Podatek od nieruchomości

W 2025 r. na terenie gminy obowiązują następujące stawki podatku od nieruchomości

od gruntów:

- związanych z prowadzeniem działalności gospodarczej, bez względu na sposób zakwalifikowania w ewidencji gruntów i budynków: **o łącznej powierzchni do 1 500 m² włącznie – 1,04 zł od 1 m² powierzchni, o łącznej powierzchni powyżej 1 500 m² – 1,38 zł od 1 m² powierzchni,**
- pod wodami powierzchniowymi stojącymi lub wodami powierzchniowymi płynącymi jezior i zbiorników sztucznych – **6,39 zł od 1 ha powierzchni,**
- pozostałych, w tym zajętych na prowadzenie odpłatnej statutowej działalności pożytku publicznego przez organizacje pożytku publicznego – **0,41 zł od 1 m² powierzchni,**
- niezabudowanych objętych obszarem rewitalizacji, o którym mowa w ustawie z dnia 9 października 2015 r. o rewitalizacji (Dz. U. z 2021 r. poz. 485 z późn. zm.), i położonych na terenach, dla których miejscowy plan zagospodarowania przestrzennego przewiduje przeznaczenie pod zabudowę mieszkaniową, usługową albo zabudowę o przeznaczeniu mieszanym obejmującym wyłącznie te rodzaje zabudowy, jeżeli od dnia wejścia w życie tego planu w odniesieniu do tych gruntów upłynął okres 4 lat, a w tym czasie nie zakończono budowy zgodnie z przepisami prawa budowlanego – **4,39 zł od 1 m² powierzchni;**

od budynków lub ich części:

- mieszkalnych – **0,78 zł od 1 m² powierzchni użytkowej,**
 - związanych z prowadzeniem działalności gospodarczej oraz od budynków mieszkalnych lub ich części zajętych na prowadzenie działalności gospodarczej: **o łącznej powierzchni użytkowej do 200 m² włącznie - 24,92 zł od 1 m² powierzchni użytkowej, o łącznej powierzchni użytkowej powyżej 200 m² do 1 000 m² włącznie - 28,66 zł od 1 m² powierzchni użytkowej, o łącznej powierzchni użytkowej powyżej 1 000 m² - 34,00 zł od 1 m² powierzchni użytkowej,**
 - zajętych na prowadzenie działalności gospodarczej w zakresie obrotu kwalifikowanym materiałem siewnym – **15,11 zł od 1 m² powierzchni użytkowej,**
 - związanych z udzielaniem świadczeń zdrowotnych w rozumieniu przepisów o działalności leczniczej, zajętych przez podmioty udzielające tych świadczeń – **4,72 zł od 1 m² powierzchni użytkowej,**
 - pozostałych, w tym zajętych na prowadzenie odpłatnej statutowej działalności pożytku publicznego przez organizacje pożytku publicznego – **5,46 zł od 1 m² powierzchni użytkowej;**
- od budowli:**
- 2 % ich wartości określonej na podstawie art. 4 ust. 1 pkt 3 i ust. 3 – 7 ustawy o podatkach i opłatach lokalnych.

Podatek od środków transportowych

W 2025 roku **nie uległ zmianie** podatek od środków transportowych. W dalszym ciągu obowiązują stawki przyjęte **Uchwałą Rady Gminy Michałowice nr XXXVII/400/2021.**

Szczegółowe informacje dotyczące stawek oraz dokumentów niezbędnych do ustalenia bądź zmiany wysokości podatków i opłat dostępne są w **Elektronicznym Biurze Obsługi Interesanta (EBOI).**

Koncertowo w gminie Michałowice



Koncert Noworoczny

11 stycznia br., w szkole w Michałowicach odbyło się wyjątkowe muzyczne wydarzenie - koncert noworoczny w wykonaniu Reprezentacyjnego Zespołu Artystycznego Wojska Polskiego, czyli orkiestry koncertowej i solistów pod batutą Marcina Ślązaka. Ich każdy występ to wielkie muzyczne święto!

Artyści, czterech solistów i 55 muzyków, zabrali widzów w muzyczną podróż nie tylko przez tradycyjne kolędy i pastorałki, ale także poprzez kultowe i klasyczne utwory z repertuaru operetkowego, musicalowego i filmowego.

We wspaniałych aranżacjach soliści: Anna Potyrała-Listwon, Judyta Nowak-Labuń, Kinga Taront, Roman Kogut, Jan Kierdelewicz, Maciej Gronek rozpoczęli koncert kolędami a potem popłynęły dźwięki poloneza z opery „Halka” Moniuszki, czy czardasz z operetki „Księżniczka Czardasza” Imre Kálmána. Muzyczna opowieść płynęła poprzez brawurowe wykonanie „W piwnicy sobie siedzę sam”, „Gdy śpiewa wojsko”, „Diamonds Are A Girls Best Friend” oraz śpiewaną niegdyś przez Annę Jantar „Radość najpiękniejszych lat”. Finał stanowiło wspólne odśpiewanie przejmującego utworu „Znak Pokoju”.

Mieszkańcom najlepsze noworoczne życzenia złożyła wójt gminy, Małgorzata Pachecka. Swoją obec-

nością koncert uświetnił poseł na Sejm RP, Piotr Kandyba.

Koncert odbył się w hali sportowej w Michałowicach, która ma doskonałą akustykę i pozwala na zorganizowanie dużych koncertów. W noworocznym - uczestniczyło aż ponad 400 osób.

**„Blisko, bliżej, razem” -
ciepły muzyczny przekaz od
„Pozytywnie Nastrojonych”**



11 stycznia br., w pęcickiej świetlicy miał miejsce niezwykle koncert zatytułowany „Blisko, bliżej, razem”, który był doskonałą okazją do integracji społeczności lokalnej i wspólnego świętowania wejścia w nowy rok.

Zespół „Pozytywnie Nastrojone”, składający się z energicznych i pełnych pasji kobiet zrzeszonych w Kole Gospodyń Wiejskich „O rety, kobiety!”, zaprezentował bogaty repertuar obejmujący tradycyjne kołędy, pastorałki oraz współczesne utwory o tematyce zimowej. Wśród wykonanych kompozycji znalazły się m.in.: wzruszający szlagier musicalu Metro „Uciekali, uciekali, uciekali...”, ciepły, świąteczny przebój wszechczasów „Dzień jeden w roku” oraz energetyczne aranżacje znanych zimowych przebojów. Każdy ma jakąś „ciocię z Ameryki”, do artystów zadzwoniła właśnie taka ciocia, co było pretekstem do włączenia amerykańskich szlagierów świątecznych, takich jak „Jingle bell rock”, „Christmas time again” czy „A Jolly, Jingling Carol Medley”. Na zakończenie koncertu ciocia z wielką walizką prezentów odwiedziła zespół i uczestników wydarzenia.

Didgeridoo i drumle, czyli jak dzięki muzyce dotrzeć do Australii

19 stycznia br., w sali multimedialnej odbyło się wyjątkowe przedstawienie dla dzieci zatytułowane „Muzyczna podróż do Australii: Rytm ziemi Aborygenów”. Wydarzenie to przyciągnęło liczne rodziny z dziećmi, które z entuzjazmem uczestniczyły w muzycznej opowieści o podróży po kulturze australijskich Aborygenów.



Podczas spektaklu dzieci miały okazję poznać historię kapitana rozbitka i jego przygody w świecie aborygenów, opowieści o cudach australijskiej natury, różnorodności tamtejszej fauny, rozległych przestrzeniach oraz bogactwie sztuki i strojów Aborygenów. Muzycy wprowadzili młodych widzów w świat tradycyjnych dźwięków, prezentując melodie przy akompaniamencie bębnów, didgeridoo, drumli i gitary.

Musicalowe przeboje w wykonaniu młodych artystów

26 stycznia br. w gminie Michałowice odbył się koncert „Musical na chórne głosy”, który licznie zgromadził mieszkańców gminy. W pięknej atmosferze, pod batutą prof. Katarzyny Sokołowskiej, młodzi artyści z Chóru Młodzieżowego ZPSM nr 1 w Warszawie wykonali największe musicalowe hity, w tym utwory z „West Side Story”, „Grease” i „The Greatest Showman”.



Ponadto, wzruszające solowe występy Julii Tołwińskiej i bis przy owacjach na stojąco – ten wieczór zapisał się w pamięci wszystkich obecnych.

Koncert Ochmanów na bis!



8 lutego br. po raz kolejny w sali multimedialnej urzędu gminy wystąpił międzypokoleniowy duet znakomych polskich tenorów - Wiesława i Krystiana Ochmanów. Ich ostatni koncert, który odbył się w październiku ubiegłego roku, cieszył się tak dużym zainteresowaniem, że w tym roku artyści wystąpili przed michałowicką publicznością z koncertem na bis.

Wieczór był pełen muzycznych emocji, które wypełniły pieśni wiedeńskie i neapolitańskie w wykonaniu zarówno maestro Wiesława Ochmana, jak i jego wnuka Krystiana. Artystom przy fortepianie akompaniował Marcin Mazurek, wybitny pianista Polskiego baletu Narodowego. Nie zabrakło także opowieści i anegdoty z zakulisowych sytuacji, które opowiadał humorystycznie Wiesław Ochman i które dostarczyły publiczności wielu okazji do śmiechu.

Pieprz i Wanilia

16 lutego br., sala multimedialna Urzędu Gminy Michałowice zamieniła się w przestrzeń pełną dźwięków i emocji. Bunch of Chairs Orchestra porwała publiczność koncertem „Pieprz i Wanilia”, łącząc jazz, muzykę etniczną oraz filmową w wyjątkowych aranżacjach. Od nostalgicznych melodii smyczków po dynamiczne rytmy perkusji – każdy utwór budował muzyczną opowieść, przenosząc słuchaczy w świat dźwięków pełnych barw i ekspresji.

Zespół zaprezentował autorskie kompozycje inspirowane różnorodnymi kulturami i tradycjami, tworząc niesamowite opowieści dźwiękowe. Utwory takie jak „Piraci”, „Carte blanche” czy „Mamacita” wywołały entuzjastyczne reakcje, a głośnie brawa potwierdziły, że koncert był prawdziwą uczcą dla miłośników muzyki.



Moda pod rękę ze sztuką, czyli wernisaż Jerzego Antkowiaka

10 stycznia br. wójt gminy Michałowice, Małgorzata Pachecka zaprosiła mieszkańców do urzędu gminy, gdzie odbył się wyjątkowy wernisaż wystawy malarstwa Jerzego Antkowiaka, wybitnego projektanta mody i artysty, który swoimi pracami od lat inspirowuje kolejne pokolenia. Wystawa nosi tytuł „Wystawa taka nie byle jaka. Są modelki i zakonnice, czyli jak zawsze u Antkowiaka” i stanowi niezwykłą okazję do zapoznania się z różnorodnymi dziełami artysty.

Wernisaż był prowadzony przez Magdalenę Warzechę, wybitną aktorkę Teatru Narodowego, która prowadziła rozmowę i zachęcała bohatera spotkania do opowiadań. Jerzy Antkowiak opowiadał z pasją o swojej twórczości, dzieląc się historiami ze swojej młodości. Opowiadał o ciekawostkach zza kulis świata mody oraz dzielił się refleksjami na temat sztuki i życia. Jego pełne humoru i wdzięku wypowiedzi wprowadzały gości w niezwykły nastrój.

Wystawa prezentowała szerokie spektrum prac Jerzego Antkowiaka – od klasycznych portretów po odważne i ekspresyjne kompozycje, w których łączył motywy zaczerpnięte z mody, kultury i natury. Szczególną uwagę zwracały obrazy ukazujące modelki w wyrafinowanych kreacjach, inspirowanych projektami Antkowiaka

ka z jego lat świetności jako głównego projektanta Mody Polskiej. W każdym z dzieł można odczytać oddanie artysty mocnym, pełnym charakteru barwom.



33. Finał WOŚP

26 stycznia br., mieszkańcy gminy zagrali z Wielką Orkiestrą Świątecznej Pomocy, która w tym roku zbierała fundusze na onkologię i hematologię dziecięcą.

Finał Orkiestry odbył się, jak co roku, w trzech lokalizacjach – Zespole Szkolno-Przedszkolnym im. Mikołaja Kopernika w Nowej Wsi, Szkole Podstawowej im. Jana Pawła II w Michałowicach oraz Zespole Szkół Ogólnokształcących im. M. Dąbrowskiej w Komorowie. Każda z placówek przygotowała bogaty program atrakcji, angażując licznie zgromadzonych mieszkańców i wolontariuszy. Występy uczniów, kiermasze rękodzieła, loterie fantowe, licytacje, warsztaty oraz kawiarenki z domowymi wypiekami przyciągnęły wielu uczestników. W przeddzień finału, 25 stycznia, odbył się również Bieg „Policz się z cukrzycą”, promujący zdrowy styl życia.

W tym roku, dzięki hojności mieszkańców udało się zebrać łącznie ponad 300 tys. zł.

Dziękujemy za wsparcie i niezapomniane emocje! Finały WOŚP w gminnych szkołach były pełne solidarności, pozytywnej energii, a organizatorzy już zapowiedzieli kolejny finał w przyszłym roku.



Zebrałiśmy
300 000 zł
DZIĘKUJEMY



Młodzi koszykarze z gminy gospodarzami międzynarodowego turnieju BBBL

W dniach 17-19 stycznia 2025 roku w Komorowie odbył się turniej Bałtyckiej Ligi Koszykówki (BBBL) w kategorii chłopców do lat 13 (U13). Gospodarzem była Akademia Koszykówki Komorów. W turnieju brało udział dziewięć drużyn z sześciu krajów.

Akademia Koszykówki Komorów rozegrała 6 emocjonujących spotkań:

- AK Komorow 2012 - Zaza Pachulia BA 2012 (Gruzja) 49:65
- AK Komorow 2012 - Jēkabpils 2012 (Łotwa) 69:43
- AK Komorow 2012 - Hessen Juniors (Niemcy) 2012 55:67
- AK Komorow 2012 - Talsi 2012 (Łotwa) 51:42
- AK Komorow 2012 - BK Ķekava 2012(Łotwa) 40:38
- AK Komorow 2012 - KA Snaiiperis (Litwa) 2012 36:47

I osiągnęła bilans trzech wygranych oraz trzech przegranych spotkań.

Najwięcej punktów dla AK Komorów zdobyli Antoni Kawycz (śr. 13,7 punktów), Adam Łapiński (śr. 8,7 punktów) i Bartłomiej Pszkit (śr. 6,3 punktów).

W turnieju barwy Akademii Koszykówki Komorów reprezentowało 18 młodych koszykarzy:

■ Antoni Kawycz, Adam Łapiński, Bartłomiej Pszkit, Wincenty Rudawski, Aleksander Gawlas, Piotr Matuszewski, Mikołaj Rapkiewicz, Jan Mycek, Jan Sender, Filip Przysiałowski, Julian Drozda, Aleksander Kowalski, Adam Chebda, Mateusz Bohdanowicz, Stanisław Zaskurski, Antoni Pawlak, Jan Paluba oraz Stanisław Kowalczyk.

Drużynę prowadzi Grzegorz Tomaszewski.

Akademia Koszykówki Komorów, jako gospodarz, z pewnością zaprezentowała wysoki poziom sportowy, kontynuując tradycję sukcesów w rozgrywkach młodzieżowych. Klub, w którym trenuje ponad 150 chłopców w wieku od 6 do 17 lat, jest kuźnią talentów polskiej koszykówki, zdobywając m.in. mistrzostwa Polski w różnych kategoriach wiekowych.

Turniej w Komorowie był kolejnym krokiem w rozwoju młodych zawodników, dając im możliwość rywalizacji na wysokim poziomie oraz zdobycia cennego doświadczenia w międzynarodowym środowisku.

W tabeli liczącej 39 zespołów AK Komorów zajmuje 7. miejsce z bilansem 7-4.



Nasi mieszkańcy

INŻ. TADEUSZ WENDA – OJCIEC PORTU W GDYNI

Historia naszej Gminy to przede wszystkim jej mieszkańcy.

Inż. Tadeusz Apolinary Wenda łączący swym życiorysem nadmorskie miasto z mazowiecką gminą, to postać niezwykła, szczególna i zasługująca na stałą obecność w naszej pamięci.

Tadeusz Wenda, polski inżynier, twórca projektu i kierownik budowy portu gdyńskiego.

Dzięki niemu powstało okno na świat II Rzeczypospolitej – gdyński port.

Projekt ten zapoczątkował odbudowę Państwa Polskiego.

Inż. Tadeusz Wenda, dla współczesnych i następnych pokoleń był i jest wzorem skromności i uczciwości a nade wszystko patriotyzmu i pracowitości.

Misję znalezienia najdogodniejszej lokalizacji dla pełnomorskiego portu na polskim wybrzeżu, jego zaprojektowanie i budowę podjął się jako doświadczony inżynier mający za sobą wiele lat pracy przy budowie linii kolejowych i portów w Rosji i dawnym Królestwie

Polskim, gdzie nie dał się zrusyfikować; wrócił do Polski i tu jego wiedza i doświadczenie były dla kraju bezcenne.

Inż. Tadeusz Wenda symbolizuje to co było źródłem sukcesu – wizjonerstwo, odwagę, konsekwencję i ogromną pracowitość. Miał wizję i wypełnił ją bez wahania, choć napotykał na swojej drodze wiele trudności i przeciwników, a na pytanie dlaczego to robi, odpowiadał „dla Polski ten port buduję” /cytat oryginalny/.

Tadeusz Wenda zmarł w swoim domu w Komorowie 8 września 1948 roku.

Postać ta nobilituje naszą gminę. Składamy hołd wielkiemu człowiekowi i wybitnemu Polakowi.

Hanna Wenda - Uszyńska



Wystawa lalek artystycznych: "Mazowsze w spódnicy"

Do końca marca gości w naszej gminie wystawa lalek artystycznych, która prezentuje sylwetki wybranych kobiet w szczególnie sposób zapisanych na kartach historii Mazowsza. Wystawa była pierwotnie prezentowana w warszawskim Muzeum Domków Lalek, Gier i Zabawek. Cieszyła się ogromnym zainteresowaniem wśród zwiedzających i mediów.

Kobiety Mazowsza, dzięki swoim wybitnym osiągnięciom w kulturze, sztuce, nauce, sporcie, polityce i działalności społecznej, stały się inspiracją dla 15 artystek. Ich niezwykle historie zostały uwiecznione w postaci unikalnych lalek artystycznych – wykonanych w różnych technikach plastycznych w skali 1:3.

Miejsce: sala multimedialna, Urząd Gminy Michałowice w godz. pracy urzędu gminy.

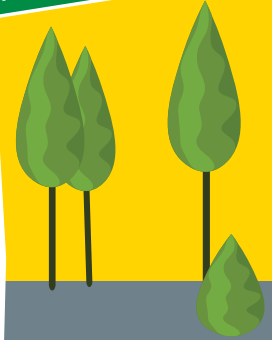
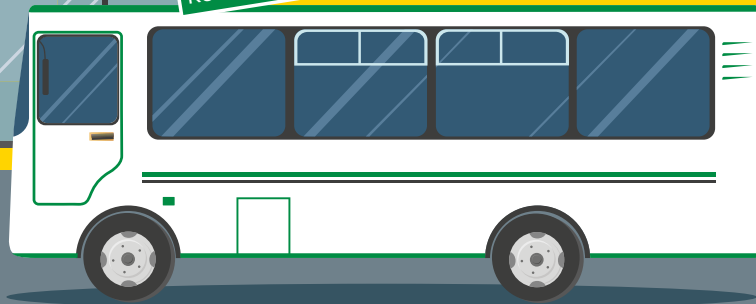
Serdecznie zapraszamy na tę niezwykłą wystawę.





2025

połączenia autobusowe GPA w Gminie Michałowice



60

Walendów – Nadarzyn – Pruszków

Przystanki na terenie gminy:

- **Nowa Wieś**
- przy WKD i OSP.
- **Granica**
- przy szkole (ul. Główna).

61

Reguły – Michałowice – Michałowice-Wieś – Opacz Mała – Opacz-Kolonia; Wybrane kursy pojadą także do Janek, przez Pęcice, Pęcice Małe i Suchy Las

Przystanki na terenie gminy:

- **Opacz-Kolonia**
- przy WKD i ul. Czapli.
- **Michałowice** - przy kościele, szkole i cmentarzu oraz ulicach: Wesołej, Spacerowej, Słowackiego i Regulskiej.
- **Michałowice-Wieś**
- przy ul. Poniatowskiego.
- **Reguły**
- przy WKD/urzędzie gminy.
- **Pęcice** - przy kościele.
- **Pęcice Małe**
- przy ul. Przepiórki, i w **Suchym Lesie**.

62

Raszyn – Janki – Sokotów – Komorów – Pruszków – Piastów

Przystanki na terenie gminy:

- **Komorów**
- ul. Sanatoryjna, al. Marii Dąbrowskiej, przy ul. Podhalańskiej i ul. Waldemara oraz przy stacji WKD.
- **Sokotów**,
- ul. Sokotowska, przy ul. Wacława i Rodzinnej
- **Pęcice** - przy ul. Parkowej.
- **Pęcice Małe**
- ul. Komorowska, przy ul. Parkowej oraz Marii Konopnickiej.
- **Nowa Wieś**,
- przy ul. Brzozowej.

65

Brwinów – Nadarzyn – Pruszków

Przystanki na terenie gminy:

- **Nowa Wieś**
- przy WKD i OSP.
- **Granica**
- przy szkole (ul. Główna).

Więcej szczegółów
znajdziesz na:
www.michalowice.pl



Linie nr 60, 61, 62 i 65 - połączenia, regulamin, wykaz punktów sprzedaży oraz ceny biletów autobusów GPA można znaleźć pod adresem: www.gpa.grodzisk.pl
Bilet okresowy ZTM upoważnia do darmowych przejazdów.